



BÚFRÆÐINGURINN

Hampur - Kálfadauði - Brúnastaðir - Húsatóftir - Plægingar
Könglatínsla - Nemendakynningar - Hafbúnaður - Nýliðun í landbúnaði - Sölufélag garðyrkjumanna

Nú fer okkar tíma senn að ljúka

Vilborg Hrund Jónsdóttir

Þann 17. ágúst 2020 mættum við flest öll á nemendagarðanna á Hvanneyri, til að vera tilbúin í fyrsta skóladaginn sem var 18. ágúst. Hingað vorum við komin uppfull af metnaði og tilbúin í að takast á við verkefni næstu tveggja ára. Þessi tvö ár hafa gefið og tekið, kennt okkur margt og mikið misgáfulegt. Bókleg kennsla á mörgum sviðum, verkleg kennsla bæði í kringum dýr, girðingar og einnig búvélar. Við stunduðum nám á covid tímum sem gerði þetta óhefðbundið miðað við hvernig þetta hefur verið áður fyrir. Námið var um stund allt í fjarnámi, tókumst á við það með bestu getu og þolinmæði.

Einnig fengum við stundir þar sem ekki miklar hömlur voru, þá var lífið ljúft fengum að halda viðburði og stunda skólann á venjulegan hátt. Tekist hefur að halda viðburði á seinnipart annars árs. Við tókum smá törn í að hafa gaman og var vika á milli Búfjárræktarferðar, Hrótauppboðs og

árshátíðar. Búfjárræktarferðin var vel skipulögð, skemmtileg og heppnaðist vel. Farið var á suðurlandið og margir bæjir voru heimsóttir. Loksins fenguð við svo árshátíð, mikil spennu og gleði var fyrir henni enda fengum við að sjá hvort annað í sínu fínasta pússi í fyrsta skiptið. Eftir árshátíð tók svo alvarinn aftur við. Það voru lokaverkefni og mikil vinna sem beið okkar, við unnum þetta með miklum brag og gerðum okkar besta. Þetta er nám sem við tókum með okkur í framtíðina og munum flest öll hafa gagn af.

Við viljum þakka kennurum og öllu fólki sem kom að veru okkur hér á Hvanneyri þessi tvö viðburðaríku ár okkar. Við göngum héðan út virkilega þakklát uppfull af fróðleik og með vini til frambúðar, sum okkar jafnvel með maka. Við erum virkilega þakklát og kveðjum staðinn með tár í auga og bros á vör.



Búfræðingurinn 2022

Ritstjórn

Erla Björg Björnsdóttir
Linda Bjarnadóttir
Marta Guðlaug Svavarsdóttir
Sigríður Magnea Kjartansdóttir
Vilborg Hrund Jónsdóttir

Bekkjarljóð

Marta Guðlaug Svavarsdóttir og
Bergvin Þórir Bernharðsson

Prófarkalestur

Linda Bjarnadóttir
Sigríður Magnea Kjartansdóttir

Ljósmyndir af nemendum

Sigríður Magnea Kjartansdóttir

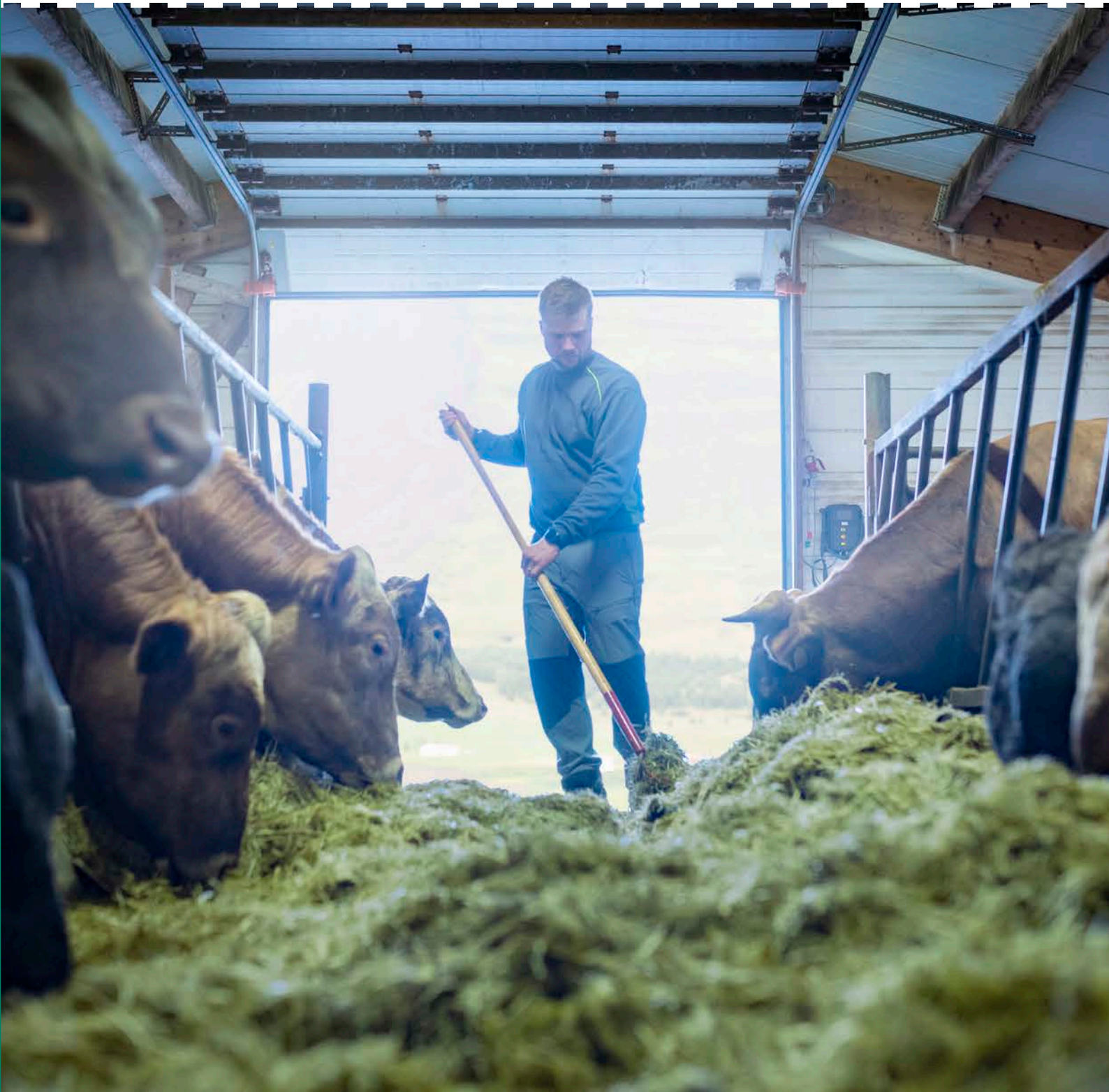
Forsíðumynd

Alex Snær Welker Pétursson

Umbrot og hönnun

Pórunn Edda Bjarnadóttir

Hjartað í íslenskum landbúnaði





Kubota

Flottar
tækjavélar
á hvert bú.



KUBOTA M5112: VEL HEPPNAÐAR OG VINSÆLAR VÉLAR FRÁ KUBOTA

- Snarpar 113 ha. vélar, rafstýrt beisli, kúplingsfrír vendigír og útskjótanlegur krókur.
- Einstök sparneytni og lipurð í akstri. Flotmikil dekk, 420/65R24 að framan og 540/65R34 að aftan.
- Rúmgott ökumannshús, loftpúðafjaðrandi ökumannssæti, farþegasæti og loftkæling í húsi.
- Samlit KUBOTA ámoksturstæki frá MX með dempara, 3ja sviði

PÓR

REYKJAVÍK:
Krókháls 16
Sími 568-1500

AKUREYRI:
Baldursnes 8
Sími 568-1555

Vefsíða og
netverslun:
www.thor.is

Frá brautarstjóra

Helgi Eyleifur Þorvaldsson

Nám stendur alltaf með þeim sem það stundar og verður aldrei frá þeim tekið. Nám er verðmæt eign sem stenst tímans tönn, áföll og góðæri, þenslu og kreppu. Oft hefur því verið haldið fram að menntun sé verðmætasta eign hvernar þjóðar þar sem slík eign getur aldrei rýrnað og hafi í för með sér keðjuverkandi áhrif til betrunar á flestum sviðum fyrir bæði þjóðarbúið og einstaklinginn. Nám í landbúnaðarfræðum hefur líklega aldrei verið mikilvægara en nú á tímum þar sem fólksfjölgun í heiminum er í veldisvexti á sama tíma og auðlindir þjóðar eru takmarkaðar. Robert Saik segir í bók sinni Food 5.0 að þörf sé á að framleiða sama magn af mat á næstu 30 árum og framleiddur hefur verið til samans síðastliðin 10.000 ár. Það þýðir að matvælaframleiðsla og bætt nýting matvæla gæti þurft að aukast um 60-70% til ársins 2050 en þá benda spár til þess að hámarksfólksfjöldi á jörðinni verði náð. Til þess að ná þessum markmiðum er fyrst og fremst tvennt sem þarf að koma til. Í fyrsta lagi þarf að draga úr matarsóun en heimildir benda til að um og yfir 30% af mætvælum í hinum vestræna heimi sé hent. Áframhaldandi tækniþróun, hugarfarsbreyting neytenda og aðgerðir frá stjórnvöldum þurfa að koma til eigi að draga úr þeirri sóun. Í öðru lagi þarf að efla vísindastarf, auka afkastagetu rannsókna og tryggja að þeirri þekkingu sem þar verður til sé skilað á markvissan og hagnýtan hátt til nemenda og hagsmunaaðila sem geta þá nýtt þær upplýsingar til að hámarka nýtni aðfanga, afkomu og ávinning sinn á sjálfbæran hátt.

Íslenskur landbúnaður stendur að mörgu leyti framarlega og vel að vígi á þessum sífbreytilegu tímum. Hér er mikið magn af ræktanlegu og frjósömu landi sem hörgull er á víða erlendis. Innlend framleiðsla á kjöti, eggjum og mjólkurvörum annar yfir 90% af innanlandsmarkaði, innlend framleiðsla á grænmeti annar um 43% innlendrar eftirspurnar en



framleiðsla á kornmeti til manneldis aðeins 1% samkvæmt skýrslunni Fæðuöryggi á Íslandi. Þarna liggja augljós tækifæri. Kynbætur á korni þarf að stórefla og koma á fót kornsamlögum svo raunverulegur markaður með kornmeti verði að veruleika. Með tíð og tíma, bættum kynbótum og ræktunartækni ætti það vera okkar markmið að framleiða hér á landi stæstan hluta af því kornmeti sem við þurfum og síðarmeir próteínríkar afurðir eins og grasprótein, repjuhrat og olíu sem ýmist mætti nota til manneldis eða fóðurgerðar fyrir dýr. Eins og alþjóð veit höfum við yfir að ráða gnægð af enurnýjanlegri orku og ónýttum möguleikum því tengdu á mörgum bújörðum. Heitt vatn og endurnýjanleg orka bjóða uppá möguleika til að efla enn frekar grænmetisrækt og var ánægjulegt að sjá fyrirheit um að auka skildi niðurgreiðslu til ylræktar í nýjum stjórnarsáttmála. Þá mun ferðaþjónusta í bland við hefðbundinn búskap að öllum líkindum halda áfram að styrkjast.

Mikilvægt er að gefa hverjum sem stunda vill búskap tækifæri til að aðlagast nýjum og spennandi tímum, laga bú sín að áhugasviði bóndans og þörfum markaðar hverju sinni, framleiða meira af fjölbreyttum matvælum og reyna á nýjar leiðir til að auka verðmæti framleiðslu sinnar. Sá hópur búfræðinga sem verður brautskráður nú í vor er öflugur og framsýnn. Þeir eru hluti af framtíð landbúnaðar þessa lands sem fyllir okkur stolti og bjartsýni. Vonandi eiga flestir þess kost að hefja búskap í einhverju formi en þó vil ég hvetja búfræðinga til að íhuga einnig frekara nám í landbúnaðarfræðum því þörfin, tækifærin og áskoranirnar eru fjölmargar á því sviði.



Ágúst Máni Ágústsson

Stekkjjarflötum í Eyjafirði

22. apríl 2000

Ágúst Ásgrímsson og Hulda Sigurðardóttir

Heyrir Ágúst um kynjafræði í umræðum þá fær hann æði Með rökum hann sér hve vitlaust það er að bulla um þetta kjaft-æði

Af hverju búfræði?

Til að fá góða yfirsýn yfir landbúnaðinn og geta hugsanlega tekið við búi foreldra minna.

Hvert fórstu í verknám og hvað var eftirminnilegast?

Keldudal í Skagafirði, fróðleikur bændanna.

Hvers gætir þú ekki lifað án?

Cross.

Uppáhalds kennarinn þinn?

Helgi Eyleifur.

Hvað er planið eftir útskrift?

Heim að vinna.

Eftirminnilegasta atvikið á

Hvanneyri?

Ratleikurinn og leðjuboltinn á fyrsta ári.

Versta atvikið þitt á Hvanneyri?

Þegar ég snéri á mér öklann í fótbolta.

Eftirminnilegasta dýrið þitt

Íslenska geitin.

Hvaða bústofn myndirú vilja búa með?

Kýr og geitur.

Skemmtilegasti tíminn í skólanum?

Hlunnindi og nýsköpun.

Ef þú værir kind/kýr/hestur/geit hvernig kind/kýr/hestur/geit værirú?

Kinnhestur.

Hver er mesti gullmoli bekkjarins?

Þorfinnur.

Hvað ertu búinn að læra á

Hvanneyri?

Búfræði.

Hvers muntu sakna eftir

Hvanneyri?

Þorfinns.

Hver er mesti afdalabóndinn?

Marta Guðlaug.

Hver mesti stórbóndinn?

María Damalee.



Belinda Margrét Birkisdóttir

Móeiðarhvoll II, Rangárvallarsýslu

19. nóvember 1999

Birkir Tómasson & Bóel Anna Þórisdóttir

Belinda er ósköp kærleiksrík Hún á kengúru kósýflik eftirrétt kýs, vanilluís Og lesa rauða rómantik

Hvert fórstu í verknám og hvað var eftirminnilegast

Ég fór í verknám á félagsbúið Engihlíð í Vopnafirði.

Snemma í verknámi, mætti

ein í morgunfjósíð, þurfti

að græja þetta án þess að

kunna hvernig. Náði að klóra

mig fram úr þessu án þess að

rústa öllu. Verknámsbóndinn

mætti svo þegar ég var rétt

búin að setja á kú nr 2.

Hvers gætir þú ekki lifað án?

Mjólkur.

Ef þú værir nytjaplanta, hver væri hún og af hverju?

Lyfjagras, af því að það er falleg og sjaldgæf planta sem hefur ýmis notagildi.

Uppáhalds kennarinn þinn

Gunnar Örn og Helgi Eyleifur.

Hvað er planið eftir útskrift?

Lita á mér hárið, fá mér permanent og fá fleiri kvígur

út úr kúnni minni.

Eftirminnilegasta atvikið á Hvanneyri? **Allir árekstrarnir í fótboltanum.**

Eftirminnilegasta dýrið þitt

Kvígan Lausaganga sem hélst hvergi innan girðingar.

Hvaða bústofn myndirú vilja búa með? **Kýr.**

Ef þú værir kýr hvernig kýr værirú? **Ég væri mætt fyrst í mjaltir á morgnanna,**

frek, dálítið hörð í skapi.

Svartgrönótt.

Hver er stóri draumurinn?

Að baða mig daglega upp úr mjólk eins og Kleópatra.

Hvað ertu búin að læra á

Hvanneyri? **Það borgar sig ekki að vera í búskap.**

Hvers muntu sakna eftir

Hvanneyri? **Félagsskapsins,**

hvað það er stutt í alla og góðir grannar.

BÚRFELL Í Svarfaðardal, nytjahæsta kúabúið annað árið í röð

Orri Bjarnason



Ábúendur: Guðrún Marinósdóttir og Gunnar Þór Þórisson, synir Heiðmann og Magni.

Hvenær hófuð þið búskap á Búrfelli?

Guðrún kom 1998 og Gunnar 2000. Guðrún kom þá inn í búið til foreldra sinna en kaupir 1998 og þá beint eftir grunnskóla.

Hvernig búskapur er stundaður ?

Þetta er blandað bú eru að mjóka um 40 gripa núna.

Hvað teljið þið að sé ástaða hárra nytja hjá ykkur síðastliðin ár ?

Það er fyrst og fremst nýtt fjós sem ýtir undir góð nyt, nó af pláss og nógu góð viðvera og ver atil staðra fyrir gripa, ræktun og fóðrun. Samspil margra þátta og heppni.

Hvernig hefur ræktunar starfi verið háttað?

Núna er maður að stækka gripa og hafa þá hærri og stærri, góðar mjaltir og skap, júgur ekki vont og spenar ekki of litlir.

Búrfell er staðsett í Svarfaðardal, Dalvíkurbyggð og er þar rekið kúabú af þeim Gunnari Þór Þórissoni og Guðrúnu Marinósdóttur. Guðrún er uppalin á Búrfelli og tók hún við búinu árið 1998 en hafði verið viðloðandi við búskapinn frá sautján ára aldri. Gunnar er búfræðingur og flutti á Búrfell árið 2000 og hefur búið þar síðan.

Á Búrfelli er blandað bú og eru þau með tæplega hundrað kindur ásamt myndarlegu kúabúi. Núna er verið að mjólka um 40 gripa á búinu. Á síðasta ári voru 37,3 árskýr á búinu með meðalnytin 8,908 lítra á kú. Það eru hæstu meðalnytin á landsvísi, er þetta ekki fyrsta skipti sem bændurnir á Búrfelli hafa verið hæst þar sem þetta er annað árið í röð sem þau ná þessum árangri. Árið 2020 voru þau með 42,6 árskýr með meðalafurðir upp á 8.579 lítra eftir kúna. Þetta er þar af leiðandi hækkan upp á rúmlega þrjú hundruð lítra eftir kúna á einu ári.

Bændurnir á Búrfelli telja þennan góða árangur stafa af

nýrri fjósbyggingu sem var tekin í notkun árið 2018. Þá var tekið í notkun lausagöngufjós með Lely mjaltþjóni. Með þessari byggingu hefur aðbúnaður fyrir gripa aukist. Er það þó samspil margra þátta sem hefur áhrif á svona góðan árangur í mjólkurframleiðslu. Pláss og hreyfing gripa jókst við nýja fjósbyggingu og telja þau það vera mikilvægan þátt í aukinni framleiðslu. Eins gott fóður og mikil viðvera sem skilar sér greinilega til gripa. „Þetta er bara samspil margra þátta og heppni“ sagði Guðrún.

Kynbóta starf hefur líka mikil áhrif á möguleika gripa til þess að verða að góðum framleiðslu gripum. Er gripirnir heldur litlir sem eru á Búrfelli og er því stefnan núna í kynbótastarfi hjá þeim að stækka þá og hækka svo þeir virki betur í mjaltþjóni. Einnig horfa þau mikið í spena stöðu og spena stærð gripa. Vilja þau hafa spenana ekki of stutta því þá á mjaltþjóninn erfitt með að setja á þá. Eins skiptir skap miklu máli upp á rólegheit í fjósi og vinnu almennt.



Bergur Þór Stefánsson

Ytri-Bægisá 2
19. ágúst 1999

Stefán Lárus Karlsson og Lisabeth Johanna
Zitterbart

Hann Beggi sér alls ekki barmar þegar þorgerður að honum þjarmar það venst að ég tel því það er sko vel þegar síminn hans í tímum jarmar

Hvert fórstu í verknám og hvað var eftirminnalegast **Ég fór á stóra-Fjarðarhorn á ströndunum og það sem var eftirminnlegast voru krakkarnir.**

Hvers gætir þú ekki lifað án? **Bíls.**

Ef þú værir nytjaplanta, hver væri hún og af hverju?

Ég væri sennilega kartafla því ég er svo sætur í mér.

Uppáhalds kennarinn þinn **Haukur Þórðar.**

Hvað er planið eftir útskrift? **Vinna og ferðast.**

Eftirminnlegasta dýrið þitt **Ófeigur sauðurinn minn.**

Skemmtilegur sauður, hann drakk kókómjól með röri.

Hvaða bústofn myndirú vilja búa með?

Sauðfé og kannski nautgripi líka.

Skemmtilegasti tíminn í skólanum? **Búsmíði.**
Ef þú værir kind hvernig kind væriru?

Ég væri mórauður sauður.
Hver er mesti gullmoli bekkjarins?

Jón Ómar Hannesson.

Hvað eru 3 nauðsynlegustu eigur búfræðings?

Bjór, peningar fyrir bjór og góða skapið.

Hver er stóri draumurinn?

Ég hef ekki hundsvit á því.

Hvers muntu sakna eftir Hvanneyri?

Fólksins.

Af hverju búfræði?

Því ég hef áhuga á búskap og langaði að prófa þetta.



Bergvín Þórir Bernharðsson

Auðbrekku í Hörgársveit
17. júlí 2001

Bernharð Arnarson og Þórdís Þórisdóttir

Já Bergvín er kvennana þýfi Þótt á brennivínsskýi hann svífi Hann spilar kana Alveg til bana Og áfram í næsta lífi.

Af hverju búfræði? **Vegna þess að ég hef brennandi áhuga á búskap og vildi læra þetta tæknilega eins og að gera áburðaráætlun o.fl.**

Hvert fórstu í verknám og hvað var eftirminnalegast: **Ég fór í Reykjahlíð á Skeiðum og það**

eftirminnlegasta er fyrsti dagurinn minn en það fyrsta sem ég gerði var að taka á móti nýjum mjaltþjóni, verknámið fór svo meira og minna í að setja hann upp.

Komstu á Hvanneyri í leit að maka? **Það var svona planið já sem heppnaðist.**

Ef þú værir nytjaplanta, hver væri hún og af hverju? **Ég væri vallafoxgras vegna þess að allir bændur vilja mig (í vinnu).**

Uppáhalds kennarinn þinn? **Harpa er uppáhalds.**

Hvað er planið eftir útskrift?

Vinna eins mikið og hægt er.
Eftirminnlegasta atvikið á Hvanneyri: **Búfjárræktarferðin sem við rétt náðum að fara í.**

Eftirminnlegasta dýrið þitt: **Embla mín en hún var kýr undan Bamba og var ein flottasta kýrin í fjósinu heima.**

Skemmtilegasti tíminn í skólanum? **Endurræktun túna en það er lúmskt skemmtilegt að fjalla um ræktun á heimabúum og metast.**

Hvað ertu búinn að læra á Hvanneyri? **Að gera áburðaráætlun, að læra að reikna út hvað kostar að gera út vélar o.fl.**

Hvað eru 3 nauðsynlegustu eigur búfræðings? **Tölva, vit og lopapeysa.**

Olíujurtir sem búgrein

Sunna Skeggjadóttir

Það er ljóst að ástandið sem ríkir á þessum tímum hefur mikil áhrif á alla heimsbyggðina. Því skiptir sköpum að Íslendingar geti tryggt landsmönnum fæðuöryggi þegar skortur er á aðföngum sem koma erlendis frá. Ræktun olíurepju sem búgrein hefur farið vaxandi hér á landi en á árunum 2017-2018 tvöfaldaðist ræktunin úr 50 hekturum í 100 hektara. Síðan þá hefur ræktunin haldist stöðug. Repja er önnur stærsta olíujurtin á eftir sólblómum til framleiðslum á olíu til manneldir á heimsvísu. Olíurepja er fjölnytjategund en nýta má alla hluta hennar. Þegar repjan er uppskorin að hausti kemur annars vegar hálmur sem nýta má sem undirburð og hins vegar fræ. Úr fræjunum má fá olíu (1/3) og repjumjöl (2/3). Olíuna má nýta til manneldis en nú þegar er repjuolía á markaði frá íslenskum framleiðendum. Úr olíunni má einnig framleiða lífdísel sem nýta má sem eldsneytisgjafa á ökutæki og búvélar en framleiðsla endurnýjanlegra orkugjafa er komin vel á veg erlendis. Repjumjöl má nýta sem fôður fyrir skepnur og fiskeldi. Mjolið er megin próteingjafi í mörgum tegundum kjarnfóðurs en mjolið inniheldur um 30% hráprótein. Mjolið



inniheldur einnig talsvert af fitu, sem er takmarkandi þáttur þegar kemur að fôðri fyrir skepnur. Repjumjöl í dag er að mestu innflutt frá Bretlandi og Danmörku en með innlendri fôðurframleiðslu má minnka innflutning til muna og á sama tíma stuðla að aukinni sjálfbærni og fæðuöryggi á Íslandi. Til viðbótar má nefna að í Kanada hefur það sýnt sig að ræktun á olíurepju hefur eftir býflugnastofninn þar í landi en hann hefur bæði stækkað og orðið þróttmeiri. Olíurepju má rækta í öllum gerðum jarðvegs með viðeigandi áburðargjöf en áburðarmagn fer eftir því hvers konar jarðveg verið er að vinna með. Því er nokkuð ljóst að ræktun á olíurepju hérlendis gæti verið mikið meiri.

Miklir möguleikar búa að baki ræktunar á olíurepju en með framleiðslunni má stuðla að bættu fæðuöryggi, orkuöryggi, sjálfbærni og landnýtingu.

Gæði – alla leið!

Í SÁTT VIÐ NÁTTÚRUNA



Fjölskyldan á Snorrastöðum er hluti þeirra 900 bænda sem eiga SS. Þau nota eigin hita- og vatnsveitu fyrir bú sitt sem rekið er með sjálfbærni að leiðarljósi. Fyrsta flokks aðstæður og hággæða íslenskt hráefni tryggir gæði sem skila sér alla leið á diskinn þinn.

Íslenska sveitin og SS - fyrir þig





Bjarni Freyr Gunnarsson

Borgarnesi

20. september 2001

Gunnar Viðar Gunnarsson og Kristín Ólafsdóttir

Hann Bjarni spilar og syngur
leikur við hvern sinn fingur
Hann þekkir alla
Konur og kalla
Og í eldhúsinu er slyngur

Hvert fórstu í verknám og hvað
var eftirminnalegast

**Ég fór í Miðdal í Kjós og
líklegast er það allar
skólaheimsóknirnar.**

Hvers gætir þú ekki lifað án?

Tónlistar.

Uppáhalds kennarinn þinn?

Harpa dýralæknir.

Hvað er planið eftir útskrift?

Fara í búvísindi.

Eftirminnilegasta atvikið á
Hvanneyri

**Þegar ég Marta og Kara
enduðum í aparólunni eftir
djam.**

Hvaða bústofn myndirú vilja
búa með? **Hross.**

Skemmtilegasti tíminn í
skólanum? **Fyrir 8:15.**

Hvað tekur við eftir lífið á
Hvanneyri? **Áframhaldandi líf
á Hvanneyri.**

Ef þú værir hestur hvernig
hestur værir þú?

Ég væri mjög flottur hestur.

Hver er mesti gullmoli
bekkjarins? **María.**

Hvað eru 3 nauðsynlegustu
eigur búfræðings?

Bjór, vekjaraklukkan og tölva.

Hver er stóri draumurinn?

Dýralæknir.

Hvað ertu búinn að læra á
Hvanneyri? **Góð spurning.**

Hvers muntu sakna eftir
Hvanneyri? **10% af bekknum.**

Af hverju búfræði? **Til að
kynnast landbúnaði betur.**



Davíð Heiðmann Aðalsteinsson

Auðnum í Öxnadal

03.nóvember 1998 kl 03:03

Aðalsteinn Heiðmann Hreinsson & Sigríður Svavars-
dóttir

Það kveður við hvílikur hvellur
Þegar Davíð á borðið leggur
dósir fjórar
og spurningar stórar
Það er ákveðinn skellur.

Af hverju búfræði? **Auka
þekkingu og kynnast nýju
fólki.**

Hvert fórstu í verknám og hvað
var eftirminnalegast:

**Bryðjuholt í
Hrunamannahreppi,
umræður við matarborðið.**

Komstu á Hvanneyri í leit að
maka? **Nei, frátekinn.**

Ef þú værir nytjaplanta, hver
væri hún og af hverju?

**Fjölært rýgresi því það er
lystugt flott planta**

Uppáhalds kennarinn þinn:

Haukur Þórðar

Hvað er planið eftir útskrift?

**Fara norður að vinna við
búskap og svo eigum við
konan von á barni svo að
maður verður nú að sinna
því.**

Eftirminnilegasta atvikið á
Hvanneyri: **Hákon Guðröður**

Bjarnason í kjól.

Hvaða bústofn myndirú vilja
búa með? **Mjólkurkýr.**

Skemmtilegasti tíminn í
skólanum? **Búsmíði**

Hver er mesti gullmoli
bekkjarins? **Beggi Babe**

Hvað eru 3 nauðsynlegustu
eigur búfræðings?

**Topplyklasett, hersluvél,
gastæki**

Hver er stóri draumurinn?

**Búa með kýr fyrir norðan og
hafa konuna með.**

Hvað ertu búinn að læra á
Hvanneyri? **Eitt og annað en**

**aðalega það að Jón er vel
graður einstaklingur**

Hvers muntu sakna eftir

Hvanneyri? **Félagslífsins**

Hver er mesti afdalabóndinn?

Jón

Hver mesti stórbóndinn?

Þorfinnur



BRÚNASTAÐIR Í FLJÓTUM



Á Brúnastöðum í Fljótum búa hjónin Jóhannes Ríkharðsson og Hjördis Leifsdóttir ásamt fjórum börnum sínum og þremur fósturbörnum. Þar er rekið tæplega 800 kinda bú, en einnig eru um 70 geitur á bænum, nokkrar holdakýr, reiðhross auk flestra þeirra smádyra sem finnast því að lítill húsdýragarður er opin á Brúnastöðum yfir sumartímann í tengslum við ferðaþjónustu sem rekinn er á bænum, útleiga tveggja stórra húsa ásamt útleigu á Félagsheimilinu Ketilási.

Árið 2020 var komið upp aðstöðu til að mjólka geitur og ær á bænum auk þess sem matarsmiðja var opnuð haustið 2020. Þar er unninn ostur úr geita og sauðamjólki auk þess sem margar aðrar afurðir býlisins eru unnar þar til sölu, s.s. ærkjöt, grísakjöt af grísum sem ganga frjálssir, lambakjöt og nautakjöt af holdagripunum.

Síðastliðið sumar voru mjólkaðar um 50 geitur og 25 ær. Geitur og ær mjólka um 500 ml til rúman lítra á dag. Mjólkin er fryst og ostagerðarmaðurinn Guðni Hannes Esterarson kemur frá Akureyri og vinnur ostinn með ábúendum í lotum, 500-700 l í einu. Fimm tegundir osta hafa þegar verið þróaðar og framleiddar í vinnslunni og móttökur og sala gengið afar vel. Stefnan er að geiturnar fái slow food stimpil, en til þess að hægt verði að selja ostinn undir merkjum slow food þarf að gera gerla og hleypi til ostaframleiðslu heima á býlinu og er það töluverð áskorun. Einnig er mikill áhugi á að geitabúskapurinn verði vottaður lífrænn en geitur eru ekki hrifnar af ábornu heyi. Allar umbúðir sem osturinn er pakkaður í til sölu eru lífrænar. Síðastliðið haust var tekin í notkun lítil búð á bænum sem verður opin á sumrin og þar seldar afurðir býlisins auk þess sem þar verður hægt að kaupa léttar veitingar. Hugmyndin er að samþætta í auknum mæli ostagerðina og ferðaþjónustuna. Ostagerðin hefur gengið afskaplega vel, osturinn hefur hlotið góða dóma og selst vel. Brúnastaðabændur eru tilnefndir til Emblunnar, Norrænu matarverðlaunanna sem veitt verða í Osló 20. júní næstkomandi.



Erla Björg Björnsdóttir

Brautarholti á Kjalarnesi

28. janúar 1999

Björn Jónsson og Herdís Þórðardóttir

Er rauðhærða erlan mín syngur
Svo hátt að í eyrunum stingur
Hún er svo góð,
hjartnæm og óð
Að almúgans hjarta svo springur

Af hverju búfræði? **Alltaf langað að fara og ákvað að kýla á þetta.**

Hvert fórstu í verknám og hvað var eftirminnalegast? **Fellshlíð í Eyjafirði. Eftirminnilegast var hvað var mikil sól og blíða allan tímann og verknámsbóndanum sem var alltaf í ullarbrókum. Reiðtúrar á Melgerðismela voru líka eftirminnalegir. Komstu á Hvanneyri í leit að maka? **Nei það var búið og gert.****

Hvers gætir þú ekki lifað án? **Sigríðar að gera fléttur í hárið á mér, Lindu að elda ofaní mig og Vilborgar að halda mér á mottunni.**

Ef þú værir nytjaplanta, hver væri hún og af hverju? **Ég væri rauðvingull, meðalhá, rauðhærð og harðgerð.**

Uppáhalds kennarinn þinn?

Harpa dýralæknir.

Hvað er planið eftir útskrift?

Vinna og læra meira.

Eftirminnilegasta atvikið á Hvanneyri? **Þegar við komum heim af Kollunni einn fimmtudaginn og Sigríður bað mig um að klippa á sér hárið sem ég gerði með bitlausum eldhússkærum. Fuku þarna 30cm og sá hún sem betur fer ekki á eftir þeim daginn eftir.**

Versta atvikið þitt á Hvanneyri?

Að búa í 101 í tólfundi.

Skemmtilegasti tíminn í skólanum? **Líffræði og suðutímar þegar maður var búinn að ná tókum þessu.**



Gissur Gunnarsson

Litla-Hof í Örfæfum

18. mars 2000

Gunnar Sigurjónsson og Halldóra Oddsdóttir

Á hestinum Gissur hann situr
Glókollurinn ávallt er vitur
Norðurljós sækist
Í hárinu flækist
Í háloftavindunum þytur

Af hverju búfræði? **Áhugi á náminu svo fór bróðir minn á Hvanneyri og talaði vel um námið**

Hvert fórstu í verknám og hvað var eftirminnalegast. **Steinnes í Austur-Húnavatnssýslu. Ætli það hafi ekki verið þegar verknámsbóndinn og ég fórum ásamt Bjarna í Haga með 3 hana sem við höfðum ekki not fyrir og settum þá inn í fjárhús hjá nágretta hans og fengum svo veður af því að þau hafi þurft að elta þá út um allt fjárhús daginn eftir.**

Ef þú værir nytjaplanta, hver væri hún og af hverju?

Ég væri stórt og fallett grenitré sem stingur.

Uppáhalds kennarinn þinn

Haukur Þórðar.

Hvað er planið eftir útskrift?

Vinna til að byrja með.

Eftirminnilegasta atvikið á Hvanneyri. **Þegar Jón var baðaður af nafna sínum. Eftirminnilegasta dýrið þitt **Molda, mórauð spök kind, mikil yfirburðar kind.****

Hvaða bústofn myndirú vilja búa með? **Kindur og hesta.** Skemmtilegasti tíminn í skólanum? **Reiðmennska.** Ef þú værir hestur hvernig hestur værirú? **Ég væri Kolfinnur frá Kjarnholtum, yfirburðar ræktunarhestur á öllum sviðum.**

Hver er mesti gullmoli bekkjarins? **Bergur Þór Stefánsson.**

Hvað eru 3 nauðsynlegustu eigur búfræðings? **Bjór, sæng og lambakjöt**

Hver er stóri draumurinn?

Rækta góð hross.



HAMPRÆKT FYRIR BÆNDUR

Davíð og Embla á Egg

Þann 22. apríl 2020 var innflutningur á hampfræjum leyfður til Íslands. Eftir að við hjónin sáum auglýsingu um pöntun á hampfræjum fyrir vorið vaknaði einhver áhugi hjá okkur á að prófa. Eftir að hafa skoðað hamprækt á netinu og hvaða vörur eru framleiddar úr hampi jókst áhuginn enn frekar.

Hugmyndin okkar var einfaldlega að prófa að sá í smá blett (ca 0.15ha) vorið 2020 bara til að sjá hvort og hvernig plantan myndi þrífast í “venjulegu” ræktarlandi við algengar aðstæður. Hugsunin hjá okkur var að prófa að rækta hamp og athuga hvort hampur geti komið inn í endurræktun hjá “hefðbundnum” bændum, t.d. eins og kornræktin hefur gert.

Fyrri árið okkar fengum við fræið ekki fyrr en í lok maí svo við kláruðum jarðvinnsluna og hampurinn beið og mætti afgangi. Hampinum var ekki sáð fyrr en 10 júní 2020. Jarðvinnslan var mjög hefðbundin og í raun eins og við gerum venjulega fyrir grænfóður eða áður en við sáum grasi: plæging, tæting með pinnatætara (lágmark 2 umferðir), valta, sáning og valta aftur. Við fengum þær ráðleggingar að sá um 20kg/ha sem við og gerðum. Yrkið sem við sáðum heitir Finola. Áburður var borinn á fljótlega eftir sáningu, settum um 600kg/ha af yara 22-6-6 se.

Hampur er dálítið lengi að koma upp, þó svo að það glitti í plöntur eftir 10-15 daga þá getur það tekið hann töluverðan tíma að koma sér upp í og yfir 10 cm. En eftir það þá fara hlutirnir að gerast töluvert hraðar.

Sumarið 2020 þá náði hampurinn varla 1 metra á hæð. Sumir sögðu það væri of kalt, of mikið á berangri, of lítill áburður. En maður sá myndir hjá öðrum þar sem hampurinn hafði náð vel yfir 1,5m. Ég vil kenna því um að við sáðum svo seint. Plönturnar voru rétt svo komnar upp fyrir lok júní, og eru þ.a.l. of litlar og ræfilslegar þegar hásumarinu var náð í júlí. Svo dró verulega úr vextinum þegar leið á ágúst. Því var tekin ákvörðun um að reyna sá við fyrsta tækifæri næsta vor.

Vorið 2021 tókum við 1 ha undir (stórundarleg ákvörðun sem við skiljum ekki enn í dag). Þetta voru 2 tún, hlið við





hlið, sem voru með rýgresi og hafra árið áður og að auki var hampurinn í parti af öðru túninu það ár. Nágranni okkar fór með plógherfi yfir túnið í staðin fyrir að plægja það. Það var vegna þess að þetta voru tún sem höfðu verið plægð í fyrsta skiptið 2020. Svo var bara að pinnatæta, valta, sá og valta aftur. Við ákváðum að láta fræið sem við áttum eftir frá árinu áður duga í þennan hektara, það endaði í ca 14kg/ha. En að auki þá ákváðum við að prófa að sá 2x, 3x og 4x skammti af fræi í smá svæði bara til þess að sjá hvort það yrði einhver markverður munur á plöntunum miðað við sáðmagn. Við settum aftur 600kg/ha af yara 22-6-6 se, nema að við prófuðum líka hvort hampurinn svaraði auknum áburðaskammti svo við dreifðum tvöföldum skammti á dálítinn part af öðru túninu.

Sumarið leið og allt potaðist upp fyrir rest, en við urðum þó ekki vör við neinn sjónrænan mun á plöntunum sem fengu aukinn áburðarskammt né þar sem sáð var þéttar. Þegar komið var í lok ágúst voru hæstu plönturnar orðnar 2m og meðalhæð gæti hafa verið um 1,6-1,7m. Þar að auki þá mynduðu kvk plönturnar voða fín blóm.

Það hafði svo sem ekki verið hugsunin að uppskera hampinn en þar sem ræktunin tókst að okkar mati vel og synd að henda plöntunum fórum við á Facebook og hafði ég samband við stráka sem voru að starta frumkvöðlavinnu við að vinna vörur úr iðnaðarhampi og spurði hvort þeir hefðu áhuga á að uppskera hampinn. Eitt leiddi af öðru og erum við að stefna á áframhaldandi samstarf.

Þegar kemur að uppskeru er hún breytileg eftir því hvaða hluta er verið að uppskera. eru það blómin og CBD, er verið að rækta hamp til tréniðsframleiðslu eða á að reyna að uppskera

fræin. Við ætlum ekki að fara neitt sérstaklega yfir hvaða aðferðir eru í boði enda all nokkrar aðferðir til og aragrúi af tækjum og tólum til þess.

Að uppskera er sennilega flöskuhálsinn í ræktun iðnaðarhamps og þarf að vinna úr næst þar sem það hefur reynst tiltölulega auðvelt að rækta hamp með ágætis árangri víða um land sl 2 ár. Í dag er líklega allur hampur á Íslandi uppskorinn með höndunum, hvort sem það er til að tína blómin eða skera plöntuna. Það þarf sérhæfðar vélar til að uppskera hamp svo vel sé gert og verður fróðlegt að sjá hvaða aðferðir og vélar verða keyptar til landsins á næstu árum.

Við kunnum ekkert á hamp, sér í lagi hvernig átti að uppskera hann eða hvað á að gera við hann. Enda var það ekki partur af tilrauninni. Við vildum bara sjá hvort það væri hægt að rækta iðnaðarhamp úti á túni, nota vélar, tæki og tækni sem nú þegar er notast við til jarðvinnslu og sáningar. Einnig vildum við forvitnast með áburðarskammt og sáðmagn per ha þar sem að mjög margar greinar, íslenskar og erlendar, gáfu upp frekar mismunandi tölur. En það getur verið vegna þess að notkunargildi iðnaðarhamps er svo vítt. T.d. ef maður ræktar hamp til tréniðsframleiðslu þá gæti verið betra að sá þéttar og gefa meiri köfnunarefni versus ef maður ætlar að rækta hamp til þess að uppskera blómin til CBD framleiðslu myndi maður ekki sá eins þétt og mögulega gefa minni skammt af köfnunarefni. Svo er líka hægt að rækta iðnaðarhamp til að uppskera fræin, þó svo að sumarið sé sennilega aðeins of stutt og haustið of ótraust til að það sé hægt að stóla á það, allavega hér á norðurlandi, en það er bara byggt á tilfinningu og okkar stuttu reynslu. Það væri þó gaman að hafa rangt fyrir sér þar.



VÉLFANG

- VERKIN TALA



Vélfang ehf. selur og þjónustar jafnt nýjar sem notaðar vélar og tæki fyrir landbúnað, verktaka, golfvelli og sveitarfélög ásamt varahluta- og viðgerðarþjónustu.

FENDT



Fer fremstur

CLAAS



Fjölskyldufyrirtæki í fararbroddi



Leiðandi afl í 190 ár

Kverneland



Framtíðarsýn í landbúnaði

Framúrskarandi þjónusta við viðskiptavini

Schäffer



Styrkur - afköst- skilvirkni

JCB



Nýsköpun - metnaður - framsækni



Hákon Guðröður Bjarnason

Dilksnesi, Nesjum Hornafirði.

25. nóvember 1998

Bjarni Hákonarson og Finndís Harðardóttir

Hákon glæsilegur gæi er
Jarðeplauppskeruna uppi ber
Ljúfur sem lamb
Eftir bjórþamb
Segir það maður sérhver

Af hverju búfræði? **Áhugavert nám.**

Hvert fórstu í verknám og hvað var eftirminnalegast

Hríshól í Eyjafirði, það var margt eftirminnilegt en að kynnst Gutta á Halldórsstöðum var klárlega mjög eftirminnilegt.

Hvers gætir þú ekki lifað án? **Súrefnis.**

Ef þú værir nytjaplanta, hver væri hún og af hverju? **Bygg, af því að ég er big og bjór er góður.**

Uppáhalds kennarinn þinn **Haukur Þórðar.**

Hvað er planið eftir útskrift? **Fara heim og vinna til að byrja með allavega.**

Eftirminnilegasta atvikið á Hvanneyri. **Þegar Davíð Heiðmann stal jólunum og þegar sambýlingur minn Magnús Þór vaknaði fyrir**

hádeggi.

Eftirminnilegasta dýrið þitt **Hundurinn Plútó sem var algjör höfðingi.**

Hvaða bústofn myndirú vilja búa með? **Sauðfé og kartöflur.** Skemmtilegasti tíminn í skólanum? **Kaffítími.**

Hver er mesti gullmoli bekkjarins? **Héðinn að austan.**

Hvað eru 3 nauðsynlegustu eigur búfræðings? **Jameson, lambakjöt og kartöflur.**

Hver er stóri draumurinn? **Verða afburða góður sauðfjár og kartöflubóndi.**

Hvað ertu búinn að læra á Hvanneyri? **Hvernig er að vera veðurtepptur.**

Hvers muntu sakna eftir Hvanneyri? **Sennilega að detta í það með þessum fagdrykkjumönnum sem maður hefur kynnst hér.**



Helgi Valdimar Sigurðsson

Skollagróf í Hrunamannahrepp

21. júlí 1998

Sigurður Haukur Jónsson og Fjóla Helgadóttir

Í Skollagróf hann Helgi dvelur
Og kýrnar ljúfu upp hann elur
Ríðingar kann
Hestinum þann
Sem flottastur ávallt hann telur

Hvert fórstu í verknám og hvað var eftirminnalegast

Ég fór á Hamar í Hegrnesi. Ætli það sé ekki eftirminnilegast að vakna við baul í kálfi sem hafði sloppið út og byrja daginn á skrautlegum eltingaleik.

Komstu á Hvanneyri í leit að maka? **Ekki í fyrstu en svo breyttist það.**

Ef þú værir nytjaplanta, hver væri hún og af hverju? **Kerfill, enginn vill mig en ég kem alltaf aftur.**

Uppáhalds kennarinn þinn **Haukur Þórðar.**

Hvað er planið eftir útskrift? **Búskapur.**

Eftirminnilegasta atvikið á Hvanneyri? **Brennukvöldið mikla.**

Eftirminnilegasta dýrið þitt **Hesturinn Glaður, hann**

kennði mér allt sem ég kann, þó það sé kannski ekki mikið.

Hvaða bústofn myndirú vilja búa með? **Kýr og hross.**

Skemmtilegasti tíminn í skólanum? **Reiðmennskan að sjálfsgöðu.**

Hver er mesti gullmoli bekkjarins? **Bergur Þór.**

Hvað eru 3 nauðsynlegustu eigur búfræðings? **Bjór, heilsusafi og collab.**

Hver er stóri draumurinn? **Gott fjós, góð hross og Eygló.**

Hvað ertu búinn að læra á Hvanneyri? **Ég er búinn að læra ýmislegt um Jón Ómar Hannesson.**

Hvers muntu sakna eftir Hvanneyri? **Ég mun sakna þess að sitja í sófanum í skólanum að rifja upp hvað Jón gerði kvöldið áður.**

Könglatínsla í Skorradal

Marta Guðlaug Svavarsdóttir
Húsasmiður og verðandi búfræðingur

Vissir þú að hægt er að safna könglum, skila þeim inn og fá pening í staðinn!

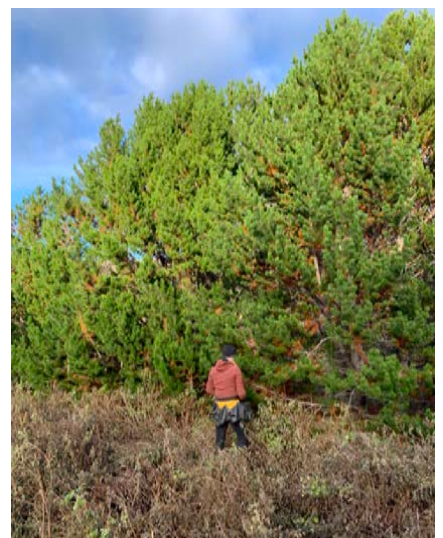
Til þess að safna pening fyrir útskriftarferðinni okkar höfum við tekið upp á ýmsu. Þar á meðal söfnuðum við Stafafurukönglum fyrir Skógræktina. Könglatínslan fór fram í október síðastliðnum.

Við vorum svo heppin að Valdimar Reynisson hjá Skógræktinni lét okkur vita af þessu verkefni svo við gátum tekið þátt. Einnig sýndi hann okkur rétta handbragðið og lánaði okkur búnað: poka, króka og belti. Nauðsynlegt er að hafa eitthvað til þess að tína í og eru strigapokar tilvaldir því rakinn má ekki lokast inni með könglunum. Krókarnir gera manni kleift að ná í efri greinar sem annars hefðu verið utan seilingar og að safna könglum í vasana á beltunum gerir vinnuna mun þægilegri. Góðir vinnuvettlingar eru staðalbúnaður. Við týndum köngla úr tveimur skógarreitum, innanlega í Skorradal og aðeins týndist einn hjólkoppur í bílferðunum eftir líflegum malarveginum.

Helmungur nemenda bekkjarins tók þátt í tínslnunni en fólk var miskappsamt við verkið, sumir komust aðeins einu sinni á meðan aðrir hefðu helst viljað vera að allan sólarhringinn. Farið var átta sinnum og vörðum við tæpum 26 tímum í skóginum, mismörg í einu. Það kom í ljós að við erum mis jarðbundin, sumir víluðu ekki fyrir sér að þríla upp í hæstu trjátoppa á meðan aðrir héldu sig á jörðinni.

Tínslan gekk með eindæmum vel og vigtuðu könglarnir allir saman 193 kíló eftir hreinsun. Það skilaði okkur 386.000 krónum í kassann en ef tíndir eru passlega gamlir könglar og lítið ruð sem fylgir með er nefnilega hægt að fá 2.000 kr fyrir kílóíð.

Við höfðum virkilega gaman af könglatínslnunni. Við nutum útivistarinnar (nema þegar rigndi) og með þessu móti fengu nemendur bæði tækifæri til þess að kynnst betur nærumhverfi skólans betur, sem og hluta af starfsemi Skógræktarinnar. Höfundur hvetur alla til þess að grípa tækifærið næsta haust og henda sér út í skóg, sama hvort það sé til þess að tína köngla eða ekki.





Héðinn Logi Gunnlaugsson

Innri kleif í Breiðdal

22. janúar 1999

Þóra Margrét Aradóttir & Gunnlaugur Ingólfsson

Héðinn margt um vélar veit
Rúntar um sína fögru sveit
Hann var ei heppinn
Rauði jeppinn
Fyrir bílnum brennur ástin heit

Af hverju búfræði? **Mér langar að verða bóndi einhvern tímann.**

Hvert förstu í verknám og hvað var eftirminnalegast?

Ég fór í verknám á Kanastaði og það sem var eftirminnalegast var þegar haugsugan sprakk framan í mig á fyrsta degi, hún stíflaðist aðeins.

Komstu á Hvanneyri í leit að maka? **Nei Rögggu finnst ég ekki svo leiðinlegur.**

Ef þú værir nytjaplanta, hver væri hún og af hverju?

Ætli ég væri ekki hafrar, seigur en þroskast seint.

Uppáhalds kennarinn þinn? **Jóhannes.**

Eftirminnegasta atvikið á Hvanneyri. **Partýið hjá Agli bústjóra.**

Versta atvikið þitt á Hvanneyri? **Þegar 4runner gaf upp öndina.**

Hvaða bústofn myndirú vilja búa með? **Kýr, Naut og hunda.**

Skemmtilegasti tíminn í skólanum? **Nautgriparækt.** Ef þú værir kind/kýr/hestur/geit hvernig kind/kýr/hestur/geit værirú? **Ætli ég væri ekki Galloway holdanaut.**

Hver er mesti gullmoli bekkjarins? **Jón Ómar.**

Hvað eru 3 nauðsynlegustu eigur búfræðings? **Leður jakki, jeppi og start kaplar.**

Hver er stóri draumurinn?

Stórt fjós með 120 kúm, nauta eldi sem rúmar öll naut undan þeim, gjafa kerfi og stæðu verkun.

Hvað ertu búinn að læra á Hvanneyri? **Að hugsa vel um peningana.**

Hvers muntu sakna eftir Hvanneyri? **Allra vinanna.**

Hver er mesti afdalabóndinn? **Vignir.**



Hrefna Björk Aronsdóttir

Uppalin í Mosfellsbæ

15. febrúar 1995

Aron Bjarnason & Hafdis Rut Rudólfssdóttir

Kjarnakonnan hún Hrefna
Hún veit sko hvert skal stefna
Beint út í sveit
Með belju og geit
Og annað sem má ekki nefna

Hvert förstu í verknám og hvað var eftirminnalegast?

Ég fór fyrst á Neðri Háls í Kjós og svo á Breiðdalæk á Barðarströnd. Eftirminnalegast var þegar ég bjargaði hænu upp úr haughúsinu og setti hana í heitt bað.

Komstu á Hvanneyri í leit að maka? **Nei.**

Hvers gætir þú ekki lifað án? **Dýra til að knúsa.**

Ef þú værir nytjaplanta, hver væri hún og af hverju?

Grenitré, lengi af stað en er svo komin til að vera.

Uppáhalds kennarinn þinn? **Ólöf.**

Hvað er planið eftir útskrift? **Að safna pening til að kaupa jörð.**

Eftirminnegasta atvikið á Hvanneyri? **Spilakvöldin voru**

skemmtileg.

Hvaða bústofn myndirú vilja búa með? **Blandað bú og allskonar.**

Skemmtilegasti tíminn í skólanum? **Núna þegar ég er að verða búin með námið.** Hvað tekur við eftir lífið á Hvanneyri? **Vinna og fara í útskriftarferð.**

Hver er mesti gullmoli bekkjarins? **Beggi.**

Ef þú værir kú hvernig kú værirú? **Svört og vanaföst.**

Hvað eru 3 nauðsynlegustu eigur búfræðings? **Reiðskór, lopapeysa og hæfilegt kæruleysi.**

Hver er stóri draumurinn?

Kaupa land og vera með sjálfspurftarbúskap.

Hvað ertu búin að læra á Hvanneyri? **Aðallega bænda lingo-ið.**

Af kálfadauða hjá fyrsta kálfs kvígum – erum við einhverju nær?

Harpa Ósk Jóhannesdóttir
doktorsnemi og dýralæknir



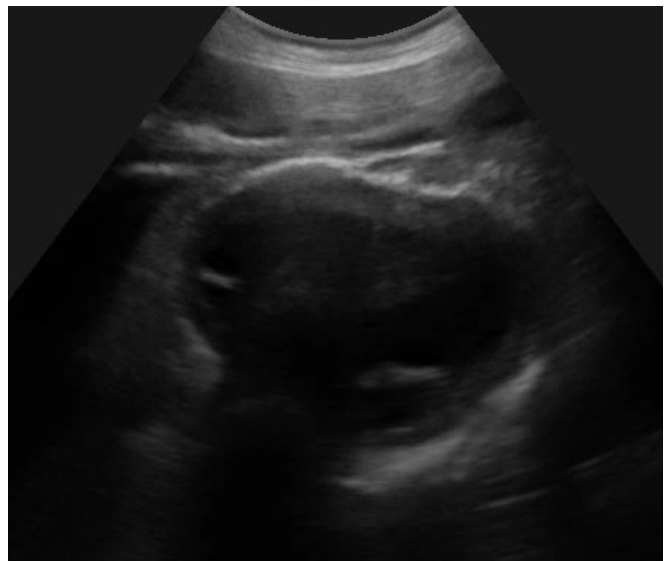
Hátt hlutfall dauðfæddra kálfa hjá fyrsta kálfs kvígum hefur verið viðvarandi og stigvaxandi vandamál á íslenskri grundu á undanförunum árum. Árið 2021 var hlutfall dauðfæddra kálfa 27,4% hjá 1. kálfs kvígum en 8,7% við aðra burði.

Á árunum 2006-2008 var unnið stórt rannsóknarverkefni í samvinnu við bændur á 58 búum til að afla upplýsinga um mögulega áhættuþætti kálfadauða hjá 1. kálfs kvígum. Rannsóknin leiddi ekki í ljós neina einhlíta skýringu á orsökum dauðfæddra kálfa við fyrsta burð, en hún varpaði hins vegar ljósi á ýmsa áhrifaþætti sem stuðla að aukinni tíðni dauðfæddra kálfa þar sem nær allan breytileika mátti greina á milli búna. Á meðal þessara áhrifaþátta má nefna fóðrun og hirðing gripa á síðasta hluta meðgöngunnar, burðareftirlit og umfang burðarhjálp.

Vitað er að burðarhjálp og burðarerfiðleikar hafa töluverð áhrif á tíðni dauðfæddra kálfa og hafa rannsóknir sýnt að tíðnin eykst hlutfallslega með aukinni burðarhjálp. Ekki er þó gott að sjá orsakasamhengi hér á milli, þ.e. hvort aukinnar burðarhjálp sé þörf við öll þessi tilfelli eða hvort burðarhjálpin sé orsök dauðsfalla í einhverjum tilvikum. Burðarerfiðleikar og burðarhjálp eru þó langt frá því að veru einu orsakavaldarnir því að í allmörgum tilvikum fæðast dauðfæddir kálfar án nokkurrar aðstoðar.

Um þessar mundir er í gangi rannsóknarverkefni á Hvanneyrabúinu sem nálgast þetta stóra vandamál með öðru móti en áður hefur verið gert. Fylgst er náið með hverjum burði hjá 1. kálfs kvígum og 2. kálfs kúm, þar sem m.a. er haldin nákvæm skráning yfir gang burðar, tildrög burðarhjálp, lífsmörk kálfsins í burðarferlinu, þyngd og brjóstummál kálfs, þyngd og mjaðmamál móður og þyngd fylgjunnar. Dauðfæddir kálfar eru sendir til krufningar á Tilraunastöð Háskóla Íslands í meinafræði að Keldum. Að auki er 1. kálfs kvígum og 2. kálfs kúm fylgt síðasta mánuðinn fyrir burð.

Á því tímabili eru tekin blóðsýni til hormónamælinga og hjartsláttur fóstursins metinn við ómskoðun um kvið kýrinnar – einskonar mæðraskoðun.



Stillimynd úr sónarskoðun á hjartslætti fósturs undan 1. kálfs kvígu. Kálfurinn fæddist lifandi sólarhring síðar.

Með því að greina gildi meðgönguhormóna í blóði kýrinnar má kanna vísbendingar um væntanleg vandamál og fósturdauða fyrir en ella. Breytingar á magni þessara hormóna getur því endurspeglad breytingar á virkni fylgjunnar og þar með tengslum á milli móður og fósturs. Spurningunni um hvenær kálfurinn deyr hefur hingað til ekki verið svarað, en með sónarskoðun um kvið er unnt að sjá hvenær hjartað hættir að slá. Hvort það sé nokkrum dögum fyrir burð eða hvort það slái fram á síðasta dag svo kálfurinn sé hreinlega að drepa í sjálfu burðarferlinu.



Stærsti kálfur undan 1. kálfs kvígu sem fæðst hefur í rannsóknarverkefninu á Hvanneyri. Nautkálfur sem vóg 52 kg. Kálfurinn sónaðist dauður þremur dögum fyrir burð.

Grunnurinn að góðum niðurstöðum eru góðar og vandaðar skráningar. Mikilvægi skráninga á því sem gerst hefur í aðdraganda burðar, í burðinum sjálfum og afdrifum kálfa verður seint undirstrikað nægilega vel. Í rannsóknarverkefninu frá árunum 2006-2008 voru 37% kálfa með áverka, af þeim áverkum var algengast að kálfarnir væru hryggbrotnir. Ekki var þó unnt að draga sérstakar ályktanir um orsök þessara áverka í því verkefni því oft vantaði upplýsingar er snerti burðarferli, burðarerfiðleika og burðarhjálp.

Talsverður munur er á hvenær og hvernig fólk veitir burðarhjálp. Í hollenskri rannsókn frá árinu 1990 kom fram að áverkar, líkt og hrygg- og rifbeinsbrot, voru oft afleiðing burðarerfiðleika þar sem dýralæknirinn hafði beitt óþarflega miklum krafti við koma kálfinum í heiminn. Hvenær og hvernig á að grípa inn í getur þó reynst erfitt að áætla og er oft einstaklingsbundið. Bæði er hægt að grípa inn í of snemma og of seint. Kýr og kvígur þurfa ákveðinn tíma til að undirbúa sig og oft líða 2-6 klst þar til fullri útvíkkun er náð. Undirbúningsferlinu lýkur við komu belgsins og undir eðlilegum kringumstæðum ætti kálfurinn að vera fæddur innan 2 klst frá komu hans. Því er góð starfsvenja að athuga með legu kálfsins snemma í burðarferlinu, t.d. ef enginn framgangur verður þrátt fyrir öflugar hríðir eða ef kýrin sýnir enga sótt. Sé kálfurinn hinsvegar ekki fæddur innan 2 klst frá komu belgsins er tímabært að hjálpa kúnni, en samkvæmt bandarískri rannsókn má draga úr tíðni dauðfæddra kálfa með því að veita kúnni burðarhjálp ef enginn framgangur verður innan 80 mínútna frá komu belgsins. Ef veita þarf burðarhjálp skal nota ríkulega af burðarslími, sérstaklega ef burðarferlið

hefur dregist á langinn og kálfurinn er orðinn þurr. Fylgja skal hríðum kýrinnar þegar kálfurinn er dreginn út og huga að því hvernig álagið er á þann hluta kálfsins sem er enn inni í kúnni. Af þeim hryggbrotnu kálfum sem krufðir voru á árunum 2006-2008 voru flestir hryggbrotnir á sama stað, þ.e. á milli öftustu tveggja brjósthryggjarliðanna. Þær niðurstöður undirstrika mikilvægi þess að hafa legu kálfsins ávallt í huga þannig að ekki sé farið að beita átaki sem sveigir hrygginn of snemma. Fremur skal toga beint á lengdarás kálfsins eins lengi og unnt er eða þar til brjóstkassinn er að fullu kominn út

Það sem af er rannsóknartímabilinu á Hvanneyrabúinu hafa fæðst 11 kálfar undan 2. kálfs kúmu og 21 kálfur undan 1. kálfs kvígu. Þar af hafa 7 kálfar undan 1. kálfs kvígu (33,3%) fæðst dauðir en enginn dauður undan 2. kálfs kúmu. Þó ber að nefna að tveir af þessum dauðfæddu kálfum hafa fæðst tæpum 50 dögum fyrir áætlaðan burðardag. Í öðru tilvikinu er líklegt að kvígan hafi haldið við fyrri sæðingu en í hinu var um fósturlát að ræða. Þeir kálfar voru því ekki krufðir og kvígurnar hvorki sónarskoðaðar né var tekið úr þeim blóð til hormónamælinga. Niðurstöður krufninga á þeim kálfum sem sendir hafa verið að Keldum hafa ekki bent til neins sameiginlegs orsakabáttar.



Kvíga fædd á Hvanneyrabúinu á aðfangadegi jóla árið 2021.

Eins og sjá má á þessum bráðabirgðaniðurstöðum frá Hvanneyrarbúinu er nauðsynlegt að leggja fullan þunga á að sporna við þessum háa kálfadauða hjá 1. kálfs kvígum. Það að þriðji hver kálfur fæðist dauður eða drepist í burði er með öllu óásættanlegt, bæði út frá velferðarlegum og fjárhagslegum sjónarmiðum.



Heimildir

Guðmundur Jóhannesson og Sigurður Kristjánsson (2022, 27. janúar). Niðurstöður skýrsluhalds mjólkurframleiðenda árið 2021.

Bændablaðið, bls. 52-53.

Magnús B Jónsson, Sigurður Sigurðarson og Hjalti Viðarsson (2008).

Orsakir kálfadauða hjá fyrsta kálfs kvígum. Rit LbhÍ 19: 19-33

Ólöf G. Sigurðardóttir og Eggert Gunnarsson (2008). Orsakir kálfadauða-Undirverkefni: Orsakir kálfadauða hjá fyrsta kálfs kvígum. Rit LbhÍ 19: Viðauki I

Scheunemann, G., Nieto, I., Bas, S., Galvao, K., Workman, J., 2011.

Assessment of calving progress and reference times for obstetric intervention during dystocia in Holstein dairy cows. Journal of Dairy Science 94, 5494-5501.

Schuijt G., 1990. Iatrogenic fractures of ribs and vertebrae during delivery in perinatally dying calves: 235 cases (1978-1988). J Am Vet Med Assoc 197(9):1196-202.



Ifor Williams Kerrur í öllum stærðum og útfærslum



**Mikið úrval varahluta í Ifor Williams kerrur
og allar aðrar gerðir af kerrum,
ásamt úrvals viðgerðarþjónustu**

Víkurvagnar ehf. - Hyrjarhöfða 8. - 110 Reykjavík
Sími 577-1090 - www.vikurvagnar.is - sala@vikurvagnar.is





Ísak Godsk Rögnvaldsson

Björk í Eyjafjarðarsveit

4. apríl 2000

Rögnvaldur R. Símonarsson & Kirsten Godsk

Á Ísak þú vilt ekki trúá
því allt aðra leið hann vill fljúga
Er formúlu sér
Breytir oft hér
Svo ruglingslegt, enginn vill ljúga

Af hverju búfræði? **Langaði að læra meira um búskap, kynna nýjum stað og nýju fólk.**

Hvert fórstu í verknám og hvað var eftirminnlegast

Ég fór á Tannstaðabakka í Hrátafirði. Eftirminnlegast var ábyggilega að tína grjót í viku en það var síðan bætt upp með fjórhjóra og kajakferðum.

Ef þú værir nytjaplanta, hver væri hún og af hverju? **Háliðagras, vegna þess að það er ágætis fóðurjurt þegar sleginn er snemma, er mikið fyrir norðan og þolir ýmislegt.**

Hvað er planið eftir útskrift? **Vinna við húsasmíði, nýta sveinsprófið eitthvað, og leysa af þegar bændur vilja frí. Eftirminnlegasta dýrið þitt. Ynja, gamli íslenski fjár-**

hundurinn okkar, varð 17 ára.

Hvaða bústofn myndirú vilja búa með? **Mjólkurkúr, geitur og nokkrar hænur.**

Skemmtilegasti tíminn í skólanum? **Búsmíði og markaðsfræði.**

Ef þú værir geit hvernig geit værirú? **Ég væri rólyndis geithafur.**

Hver er mesti gullmoli bekkjarins? **Bergur.**

Hvað eru 3 nauðsynlegustu eigur búfræðings? **Vasahnífur, nokkrar kúr og hundur.**

Hver er stóri draumurinn? **Búa í sveit með hobbybúskap, vinna sem smiður og leysa af fyrir bændur.**

Hvað ertu búinn að læra á Hvanneyri? **Að það sé ekki hægt að rækta maís á Íslandi og að aka með ámoksturstaekin niðri.**



Jón Ómar Hannesson

Kolbeinsá 1, Hrátafirði, Ströndum

16. nóvember 1999

Hannes Guðmundur Hilmarsson & Kristín Guðbjörg Jónsdóttir

Jón í tímum rólega sefur
Heima ánum og hrútunum gefur
Slær léttu hljóma
Sér glasið tóma
Áfyllingu ávallt hann hefur

Af hverju búfræði?

Vegna þess að maður hefur þónokkurn áhuga á búskap.

Hvert fórstu í verknám og hvað var eftirminnlegast?

Ég fór á Kornsá í Vatnsdal, þar var gott að vera. Eftirminnlegast voru nokkrir hlutir úr sauðburðinum, t.d. að læra að flá lömb og já Birgir Gestsson.

Komstu á Hvanneyri í leit að maka? **Alveg eins eða jú já.**

Ef þú værir nytjaplanta, hver væri hún og af hverju?

Snarrót, því hún þolir norðanáttina vel.

Uppáhalds kennarinn þinn **Valið stendur á milli Eddu og Hauks, þau eru ansi mismunandi, ekki meira um það.**

Hvað er planið eftir útskrift? **Að vinna svolítið.**

Eftirminnlegasta atvikið á Hvanneyri. **Þegar Daddi stal jólunum. Höfum ekki fleiri orð um það nema að það fauk aðeins í Davíð og sagan endar með jólatrénu okkar uppi á svölunum hjá Lindu og Erlu.**

Eftirminnlegasta dýrið þitt **Myrkva mín, það var sérdeilis prýðileg kind og mikill karakter.**

Skemmtilegasti tíminn í skólanum? **Búsmíði og sauðfjarrækt.**

Ef þú værir kind hvernig kind værirú? **Hvítur, kollóttur, hrútfirskur hrútur.**

Hver er mesti gullmoli bekkjarins? **Klárlega Bergur Þór Stefánsson.**

Hverjar eru 3 nauðsynlegustu eigur búfræðings? **Bjór, brauð, ostur og skinka.**

Svo mikið meira en fiskeldi

Hilmar Guðjónsson,
Kvikmyndagerðarmaður og viðburðarstjóri

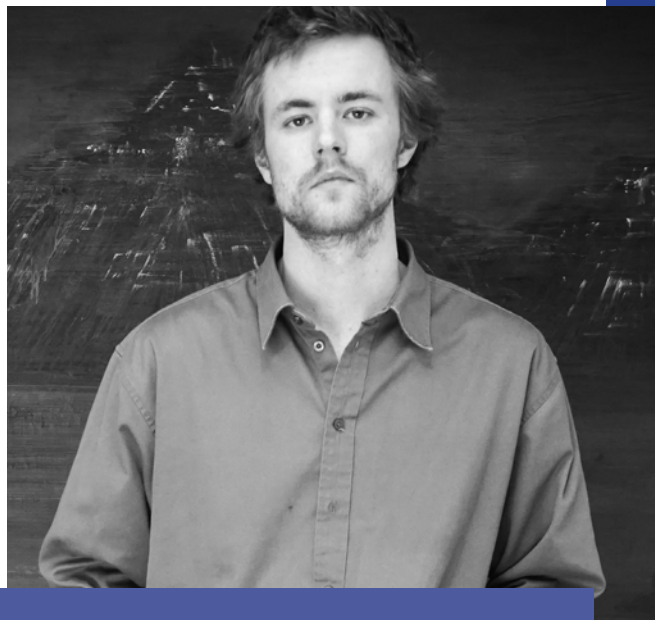
„Agriculture“ á sér fallega íslenska þýðingu, orð sem ég álykta að skipti lesendur þessa rits þónokkru máli „landbúnaður“. Hins vegar þegar rækt og búnaður færast niður fyrir strandlínu og enska orðið „aquaculture“ verður til vaknar spurning. Hvernig segi ég aquaculture á íslensku? Hér er fátt um fína drætti, Internetið og orðabækur gefa mér afleitt svar við spurningu minni, „fiskeldi“. Aquaculture er svo margfalt, margfalt stærra en bara fiskeldi. Ég ætla að nota orðskrípið „hafbúnað“ sem tilraun til að íslenska enska orðið aquaculture.

Saga mannkyns er skrifuð samhliða sögu þess er veiðimenn landsins drógu úr veiðum á villtum skeppnum og fóru að rækta og hirða, óumdeilanlegur vendipunktur í samskiptum mannsins og landsins. Árið 2019 var vendipunktur í samskiptum mannsins og hafsins þegar í fyrsta skipti var neysla á eldisfisk meiri á heimsvísu en neysla á villtum fiski dregnum úr sjó.

Landbúnaður hefur reynsluna og vísindin þökk sé ótrúlegu starfi í gegnum árin. „Hafbúnaður“ býr því miður ekki jafnvel. Við lærum af mistökum og þannig búum við til reynslu. Nú þegar opin sjókvía eldi á Íslandi eru í óhugnanlegum vexti velti ég fyrir mér skilgreiningu Einsteins á geðveiki „að gera sama hlutinn aftur og aftur en búast við annarri niðurstöðu.“

Það er óumdeilanlegt að við þurfum að lýta til hafsins til að sjá okkur fyrir næringu, en við verðum líka að spyrja hafið hvernig næringu er best að rækta þar? Svarið er heldur einfalt og er keimlíkt því sem margir vilja meina að sé svarið við loftslagsvá landbúnaðarins. Færum okkur neðar í fæðukeðjuna.

Skelfiskur og þari er ræktaður víða um heim með nánast lygilega jákvæðum áhrifum á umhverfið, og í stuttu máli;



okkur ber skilda gagnvart komandi kynslóðum að rækta matvæli í samstarfi við náttúru en ekki á kostnað hennar.

Bláskel og Beltisþari er fjölrækt sem ætti að skipa fyrsta sæti á framboðslista „hafbúnaðar“.

Bláskel þarfnast engrar fýðrunar eða áburðar heldur lifir á svifi og þörungum í hafi. Bláskel þarfnast ekki bólusetningar eða sýklalyfja. Bláskel þarfnast ekki ferskvatns og fullvaxta bláskel síar rúmlega 50 lítra af sjó á sólarhring. Bláskel þarfnast nitrogens til að vaxa sem er einn aðalvaldur súrnunar sjávar og umfram efni sem fellur frá rækt, brotin og dauð skel virkar sem innspítung náttúrulegrar efna fyrir sjávarbotn. „Ruslið“ er prótín og calcium.

Samlífi Beltisþara og Bláskeljar í rækt er jákvætt fyrir báðar tegundir. Beltisþari í rækt ljóstillífar og bindur carbon 5-20 sinnum betur en landplöntur. Við fullkomin vaxtarskilyrði getur Beltisþari vaxið hátt í 60cm á dag. Möguleikar á vinnslu þara eru fjöldamargir, t.d. til matvæla, lífræns eldsneytis, áburðar, dýrafóðurs og fæðubótarefna til að draga úr metanlosun nautgripa o.s.frv.

Landbúnaður er stærri en alifuglarækt, „hafbúnaður“ er stærri en fiskeldi. Við þurfum að hugsa stærra, hugsa lengra, hugsa betur.



Kara Nótt Möller

Úthverfi Reykjavíkur

19. mars 2000

Íris Bjök Hermannsdóttir og Óttar Möller

Pegar baksturinn byrjar hún Kara
þá má sko ekkert til spara
Talar með höndum
Og orðum vöndum
Hún þarf margar línur til svara

Hvert fórstu í verknám og hvað var eftirminnilegast
Ég fór í verknám á Snorrastaði í fyrrum Kolbeinsstaðahreppi. Það sem var eftirminnilegast var geit- og sauðburðurinn og heimaslátrunin.

Hvers gætir þú ekki lifað án?
Að þrjóna og hekla.
Ef þú værir nytjaplanta, hver væri hún og af hverju?
Vallarsveifgras, vegna þess að það er þolið og góður sambýlingur.

Uppáhalds kennarinn þinn
Ólöf, Gunnar og Helgi.
Eftirminnilegasta atvikið á Hvanneyri. **Pegar ég fór óvart með Maríu og Mána í búðina fyrsta daginn í skólanum. Ég frétti það ekki fyrr en hálfu ári seinna að mér hafði misheyrst og þau ekki boðið mér með.**

Hvaða bústofn myndirú vilja búa með? **Geitur, hænur og kýr.**

Skemmtilegasti tíminn í skólanum? **Ullariðn.**
Ef þú værir kartafla hvernig kartafla værirú? **Rauð íslensk, erfitt að skræla.**
Ef þú værir geit hvernig geit værirú? **Hyrnd og litfögur.**
Skapgóð en þó þrjósk sem fetar sínar eigin leiðir (nema að rafmagnsgirðing sé í veginum, kem ekki nálægt þeim).

Hvað eru 3 nauðsynlegustu eigur búfræðings? **Góð ullarföt, lopapeysa og plöntusafnið.**
Hver er stóri draumurinn? **Sjálfspurftarbúskapur að hluta til og innri friður.**
Hvers muntu sakna eftir Hvanneyri? **Samfélagsins sem hefur myndast.**



Linda Bjarnadóttir

Hraðastöðum í Mosfellsdal

23. október 1999

Bjarni Bjarnason og Nina Bastaad

Er Linda á hestinum ríður
Eftir draumaprinsinum bíður
Erla þá fann
Stráklinginn þann
Sem sætastur er og friður

Af hverju búfræði? **Alltaf haft áhuga á búskapur og ekki verra að kynnast fólki með sömu áhugamál og maður sjálfur.**
Komstu á Hvanneyri í leit að maka? **Nei, en það var ekki verra.**

Uppáhalds kennarinn þinn
Harpa og Sigurborg Hanna.
Hvað er planið eftir útskrift?
Annað hvort meira nám, eða njóta þess að lifa í núinu (og vinna)
Eftirminnilegasta atvikið á Hvanneyri. **Pegar ég átti að hafa týnst í rúllustæðunni fyrir aftan fjósið.**

Versta atvikið þitt á Hvanneyri?
Pegar eldhúsbörðið hjá mér og Erlu var strappað fram af svölum.

Hvaða bústofn myndirú vilja búa með? **Hross, kindur og nokkrar geitur.**

Skemmtilegasti tíminn í skólanum? **Líffræði hjá Hörpu og reiðmennska.**

Ef þú værir meri hvernig meri værirú? **Ég væri rauðblesótt, glófext, háfætt og bollétt með vel settan háls, faxprúð og hreyfingamikil.**

Hver er mesti gullmoli bekkjarins? **Jón Ómar**
Hvað eru 3 nauðsynlegustu eigur búfræðings? **Matur, bjór og góðir vinir.**
Hvers muntu sakna eftir Hvanneyri? **Félagsskapsins**
Hver mesti stórbóndinn?
Sigríður Magnea

Nýliðun í landbúnaði

Runólfur Sigursveinsson,
rekstrarráðgjafi RML



Undanfarin ár hefur verið veittur svokallaður nýliðunarstuðningur til frumbýlinga í búskap. Sá stuðningur byggir á rammasamningi landbúnaðarins

og ríkisvalds sem undirritaður var í febrúar 2016 og tók gildi frá árinu 2017. Sett var á sínum tíma reglugerð byggða á þeim samningi um nánari tilhögun stuðningsins. Núgildandi reglugerð er nr. 430/2021. „Markmið stuðningsins er að aðstoð nýliða við að hefja búskap og auðvelda ættliðaskipti“ eins og segir í reglugerðinni.

Í reglugerðinni eru bæði gerðar kröfur um ákveðna starfsemi og eignarhald og/eða leigu. Heimilt er að veita stuðning til fólks á aldrinum 18 til 40 ára sem er að kaupa búrekstur í fyrsta skipti eða hafa leigt eða keypt búrekstur innan þriggja ára frá 1. janúar á umsóknarári. Auk þess þarf að sýna fram á að hafa með sannanlegum hætti lagt út fyrir fjárfestingu annaðhvort með eigin fé eða lántöku.

Umsóknarfrestur og fylgiskjöl

Umsóknarfrestur ár hvert er 1. september og þeir sem fá jákvætt svar um stuðning, fá greiðslur yfirleitt í desember sama ár. Umsóknum er skilað í vefkerfið www.afurd.is Umsókn þarf að innihalda m.a. markmið með viðkomandi fjárfestingu auk lýsingu á búrekstrinum og viðkomandi fjárfestingu. Nauðsynlegt er síðan að með umsókn fylgi nokkur fylgiskjöl m.a. staðfesting á því að viðkomandi sé nýliði skv. reglunum um nýliðunarstuðning, 5 ára rekstraráætlun með greinargerð, unnin af fagaðila, svo sem RML. Auk þess staðfesting m.t.t. þinglýsts kaupsamnings auk annarra gagna.

Framlög til nýliðunarstuðnings geta verið bæði beint til einstaklings eða til lögaðila, ef um kaup á eignarhlut er að ræða, er lágmarkseignarhlutdeild nýliða 25%.

Forgangsröðun umsókna

Í gildi eru ákveðnar reglur um forgangsröðun umsókna þar sem reynslan hefur verið sú að fjöldi og heildarupphæð umsókna hefur verið mun meiri og hærra en sem nemur upphæð stuðnings hvert ár. Hámarksstuðningur getur aldrei

orðið hærra en nemur 20% af heildarfjárfestingu og jafnframt er þak á hámarksframlag á hverja umsókn, 9 milljónir króna. Heimilt er að veita stuðning við sömu fjárfestingu í allt að þrjú ár, þó aldrei umfram 9 milljónir króna.

Í reglugerðinni eru síðan nánari ákvæði um forgangsröðun umsókna m.t.t. menntunar, heildarmats umsókna og jafnréttissjónarmiða. Ár hvert skal birta nánari reglur um forgangsröðun þar sem hver þáttur er metinn til stiga.

Á liðnu ári var þessi forgangsröðun eftirfarandi: Menntun, hámark 11 stig, heildarmat á umsókn 12 stig og síðan jafnréttissjónarmið hámark 25 stig. Jafnréttissjónarmiðið var skilgreint þannig að ef konur væru t.d. 40% umsækjenda fengu konur 2 stig en karlar 1 stig.

Á árinu 2021 var því mest hægt að fá 25 stig samtals og þeir umsækjendur sem fengu 18 til 25 stig fengu fullt framlag.

Fjöldi umsókna síðustu ár

Undanfarin ár hefur heildarfjöldi umsókna verið eftirfarandi eftir árum og jafnframt er getið um fjölda þeirra umsókna sem fengu að einhverju leyti jákvæða afgreiðslu ár hvert.

| Ár | Umsóknir í heild | Greiðslur, fjöldi búa |
|------|------------------|-----------------------|
| 2021 | 63 | 48 |
| 2020 | 55 | 45 |
| 2019 | 61 | 51 |
| 2018 | 45 | 38 |
| 2017 | 40 | 26 |

Í fjárlögum ársins 2022 er gert ráð fyrir alls tæpum 145 milljónum króna sem merktar eru nýliðun í rammasamningi landbúnaðarins og bænda vegna ársins 2022. Sá samningur er eins og aðrir búvörusamningar til endurskoðunar árið 2023.

Að lokum

Auk þessa beina stuðnings hafa á gildistíma núverandi búvörusamninga verið mismunandi ákvæði um ákveðinn forgang að greiðslumarki í viðskiptum um það. Meðal annars er það þannig að í núverandi reglugerð um stuðning við nautgripæræktina er kveðið á um að nýliðar hafi forgang að 5% af viðskiptum á hverjum markaði, sem eru þrjú á hverju ári. Þá hefur verið í gildi ákveðinn lánaflökkur hjá Byggðastofnun undanfarin ár sem ætlaður er sérstaklega til kynslóðaskipta.



María Damalee Vilhjálmsd.

Vatnsenda í Eyjafirði

15. febrúar 2000

Vilhjálmur Stefánsson & Mayuree Damalee

Hún María er þvítíka meyjja
Sem ekkert lætur sér segja
Er gleraugun þvær
Mána þá slær
Og segir honum að þegja

Hvert fórstu í verknám og hvað var eftirminnalegast

Ég fór á Sólheima í Sæmundarhlíð í Skagafirði. Það sem var eftirminnilegast var að það var kýr þarna með skakkan haus.

Uppáhalds kennarinn þinn **Mér finnst Harpa og Helgi mjög skemmtileg.**

Hvað er planið eftir útskrift? **Klára stúdentinn og kaupa geitur.**

Eftirminnilegasta atvikið á Hvanneyri **Ég og Bjarni vorum að labba út í bíl í mikilli hálfu, ég flýg á bakið og þegar Bjarni fer að hlægja að mér flýgur hann líka á hausinn. Var í mánuð að jafna mig í herðablaðinu.** Hvaða bústofn myndirú vilja búa með? **Kýr, hross, geitur og ferhyrnt fé.**

Skemmtilegasti tíminn í skólanum? **Matartíminn.** Hvað tekur við eftir lífið á Hvanneyri? **Geitur.** Ef þú værir hestur hvernig hestur værirú. **Það væri líklegast búíð að salta mig ofan í tunnu.**

Hver er mesti gullmoli bekkjarins? **Ég.** Hvað eru 3 nauðsynlegustu eigur búfræðings? **Bjór, bjór og meiri bjór.**

Hvað ertu búin að læra á Hvanneyri? **Latnesk heiti og að drekka áfengi. Bjór er ennþá jafn vondur samt.** Hvers muntu sakna eftir Hvanneyri? **Fólksins.** Af hverju búfræði?

Því ég ætla að giftast Ágústi, koma honum fyrir kattarnef og hirða allt. Svo ég fari ekki á hausinn þarf ég að vita eitthvað.



Marta Guðlaug Svavarsdóttir

Áreyjar í Reyðarfirði

12. mars 1999

Guðrún Jóhanna Kjartansdóttir & Svavar Valtýr Valtýsson

Marta nikkuna tekur í
Í skál skulum við syngja á ný
Með teygju hún sér
Hve gaman það er
Að vera komin á fyllerí

Hvert fórstu í verknám? **Ég fór í verknám á Lækjartún í Ásahrepp.**

Hvers gætir þú ekki lifað án? **Súkkulaðis og garns.**

Ef þú værir nytjaplanta, hver væri hún og af hverju? **Bláklukka því hún er austfirsk eins og ég. Hún kemur manni skemmtilega á óvart og er lítil.**

Uppáhalds kennarinn þinn **Ólöf og Helgi Eyleifur.** Hvað er planið eftir útskrift **Mæta í útskriftaveisluna hjá Köru.**

Eftirminnilegasta atvikið á Hvanneyri. **Þegar við héldum upp á afmælið hans Bjarna með því að leiða hann í myrkrinu út í skógrækt og kveiktum þar varðeld, grilluðum sykarpúða og sungum saman.**

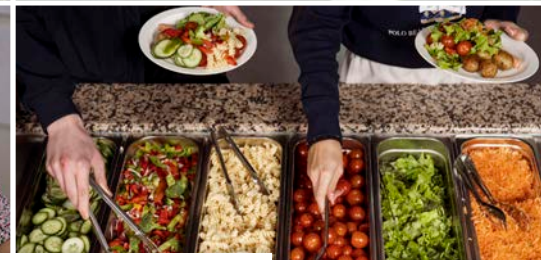
Hvaða bústofn myndirú vilja búa með? **Geitur, hænur, kannski endur og hross og fleira.**

Skemmtilegasti tíminn í skólanum? **Ullariðn.** Hvað tekur við eftir lífið á Hvanneyri? **Vinna, lífa og njóta.**

Hver er mesti gullmoli bekkjarins? **María.** Ef þú værir geit hvernig geit værirú? **Ég væri hyrnd og skapgóð en dálítið taugaveikluð.**

Hvað eru 3 nauðsynlegustu eigur búfræðings? **Jafnaðargerð, lopapeysa og góða skapið.**

Hvað ertu búin að læra á Hvanneyri? **Búin að læra hvað maður lærir ótrúlega margt á Hvanneyri.**



Sölufélag garðyrkjumanna (SFG)

Sölufélag garðyrkjumanna er samheldin fjölskylda grænmetisbænda sem hefur í þrjár kynslóðir vökvæð grænmetið sitt með íslensku vatni. Á rúmlega 80 árum höfum við þróast hratt og tekið vaxtarkipp með hverri kynslóð.

Sölufélag garðyrkjumanna var stofnað 1940 og er alfarið í eigu garðyrkjubænda. Fyrirtækið kemur á beinu sambandi milli bænda og neytenda. Bændurnir okkar fá að einbeita sér að því sem þeir gera best á meðan Sölufélagið tekur að sér dreifingu, pökkun, merkingu, flutning og kynningarstarf.

SFG hefur byggt upp skilvirkt kerfi sem heldur utan um gæðastjórn, kynningarstarf og dreifingu. Þetta öfluga markaðskerfi skilar 90% af heildsöluverði vörunnar til grænmetisbænda.

Sölufélagið tekur við uppskeru frá bændum og kemur henni ferskri og safaríkri til neytenda, ýmist gegnum öflugt dreifikerfi til verslana eða með þjónustu félagsins við stórelldhús, mótuneyti og salatbari. Með þessu móti hefur félagið skilað bændum betri nýtingu á afurðum og jafnframt lagt sitt af mörkum í baráttunni gegn matarsóun.

Með hugvitið að vopni, með því að beisla jarðhita og þróa sjálfbærar leiðir í ræktun, hefur bændum tekist að snúa erfiðum aðstæðum sér í hag. Með tæknivæddum gróðurhúsum náum við að bjóða neytendum upp á fjölbreytt úrval grænmetis allt árið um kring þar sem eingöngu lífrænar varnir koma við sögu. Veðurfarið sem reynist oft stóra hindrunin fyrir útiræktað grænmeti á Íslandi vinnur með okkur á margan hátt þar sem lægri lofthiti kemur í veg fyrir að skordýr fjölgi sér. Gæði íslenska vatnsins spilar svo að sjálfsögðu sitt lykilhlutverk.

Við erum stolt af árangrinum og höldum ótraud áfram að gera gott betra, til hagsbóta fyrir framleiðendur og neytendur. Sjá nánar heimasíðu okkar islenskt.is

Önnur starfsemi

Sölufélagið vinnur stöðugt að því að þróa leiðir til að koma íslensku grænmeti á matseðilinn.

Matartíminn er í eigu Sölufélags garðyrkjumanna. Við sérhæfum okkur í þjónustu við mótuneyti, með sérstakri áherslu á leik- og grunnskóla. Frá því að Matartíminn var stofnaður árið 2017 höfum við lagt okkur fram við að auka hlut íslenskra afurða í matarræði landsmanna — ekki síst með því að koma skólabörnum snemma á bragðið með fersku og safaríku íslensku grænmeti.

Í dag þjónum við að jafnaði 4.500 börnum í leik- og grunnskólum og leggjum áherslu á að sinna þörfum allra afalúð. Mikilvægur hluti af starfsemi okkar er öflugt ofnæmiseldhús. Þar vinnur sérhæft matreiðslufólk með reynslu og þekkingu á matreiðslu sérfæðis af öllu tagi. Við leggjum áherslu á að þjóna öllum sem þurfa á sérfæði að halda, hvort sem það er vegna ofnæmis eða lífsskoðunar. Matartíminn hefur ávallt veganrétti í boði fyrir þá sem þess óska. Matreiðslufólkið okkar lumar á ýmsum bragðgóðum leiðum til að uppfylla sérþarfir í matarræði, hvort sem þær stafa af fæduofnæmi eða trúarbrögðum. Við viljum spanna allt litrófið með fjölbreyttu framboði af hollum og bragðgóðum mat. Sjá nánar heimasíðu matartiminn.is

Í einum grænum er dótturfélag Sölufélags garðyrkjumanna sem býður upp á þjónustu við stórelldhús og mótuneyti ásamt því að pakka forsoðnu grænmeti sem neytendur hafa tekið fagnandi.

Mikil þróun hefur átt sér stað síðustu ár og fer framboðið ört stækkandi. Við erum leiðandi á markaðnum þegar kemur að lausnum fyrir salatbari. Auk þess bjóðum við fjölbreytt úrval af forsoðnum kartöflum, skornum ávöxtum auk smur- og rjómaosta.

Sjá nánar heimasíðu ieinumgraenum.is



Orri Bjarnason

Hraunkoti í Landbroti

22. júlí 2001

Bjarni Bjarnason og Erla Þórey Ólafsdóttir

Á labbi þú þekkir hann Orra minn
Því armarnir sveiflast við skrokkinn sinn
Er kvölda það fer
Í ísskápnunum sér
Að öllarinn bíður nú tilbúinn.

Af hverju búfræði?

Hef áhuga á landbúnaði, þetta er nám sem getur nýst manni inn í framtíðina og gott að hafa þessa menntun til staðar.

Hvert fórstu í verknám og hvað var eftirminnalegast. **Ég fór á Búrfell í Svarfaðardal. Eftirminnilegast var þegar brotnaði bolti sem stýrir sáðmagni í sáðvél og ég var búinn að sá í heila spildu án þess að nokkurt korn hafi farið í spilduna.**

Hvers gætir þú ekki lifað án?

Mjólkur, kaffis og poppkorns
Ef þú værir nytjaplanta, hver væri hún og af hverju? **Ég væri Hafrar, geri litlar kröfur en skila alltaf af mér.**

Hvað er planið eftir útskrift?

Stefnan er sett á íþróttافرæði við Háskóla Íslands.

Versta atvikið þitt á Hvanneyri?

Hef ekki átt vont moment.

Hvaða bústofn myndirú vilja búa með? **Kýr og kindur.**

Skemmtilegasti tíminn í skólanum? **Eftir skóla.**

Ef þú værir kind/kýr/hestur/geit hvernig kind/kýr/hestur/geit væriru? **Ég væri golótt kind, bröndótt kú, gulur hestur og feit geit.**

Hver er mesti gullmoli bekkjarins? **Bergur Þór Stefánsson.**

Hvað eru 3 nauðsynlegustu eigur búfræðings? **Lopapeysa, vettlingar og húfa.**

Hver er stóri draumurinn? **Vera stórbóndi í Landbroti.**

Hvað ertu búinn að læra á Hvanneyri? **Allt milli himins og jarðar.**

Hver mesti stórbóndinn? **Hákon og Gissur í anda, Belinda í raun.**



Ragnheiður Ósk Sigmundsd.

Draðthalastöðum

12 ágúst 1996

Sigmundur Kristján Stefánsson og Sigríður Ágústa Jónsdóttir

Rólegust þykir hún Ragga
Henni mun ekkert nú haggá
Hann segir þetta
Hún mun ei gretta
Í Héðni er ekkert að þagga

Af hverju búfræði? **Alltaf langað að verða bóndi**

Hvert fórstu í verknám og hvað var eftirminnalegast
Ég fór í verknám á Móeiðarhol II, það sem er hvað eftirminnilegast er erfiða kvígan sem ég þurfti að standa hjá nánast í hverjum mjóltum alla námsdvölinu.

Komstu á Hvanneyri í leit að maka? **Nee, ég tók makann með.**

Ef þú værir nytjaplanta, hver væri hún og af hverju?

Rauðsmári, vegna þess að ég dafna ekki allsstaðar en dafna vel í réttu umhverfi.
Uppáhalds kennarinn þinn?
Harpa og Helgi
Hvað er planið eftir útskrift?
Vinna mér inn peninga og njóta lífsins.

Versta atvikið þitt á Hvanneyri?

Öll próf sem ég þurft að fara í hjá Gunnari.

Hvaða bústofn myndirú vilja búa með? **Kýr, nautgripi.**

Skemmtilegasti tíminn í skólanum? **Mér fannst líffræði tímarnir skemmtilegastir.**

Ef þú værir kýr hvernig kýr væriru? **Ég væri sennilega hin týpíska meðal kýr sem alltaf væri til fyrirmyndar og fáir tækju eftir.**

Hver er mesti gullmoli bekkjarins? **Beggi.**

Hver er stóri draumurinn? **Lifa góðu lífi í Breiðdalnum með Héðni.**

Hvað ertu búin að læra á Hvanneyri? **Þú verður að vera með peningavit til að geta orðið góður bóndi.**

Hvers muntu sakna eftir Hvanneyri? **Fólksins.**

Heimsókn á Húsatóftir I, Skeiðum

Marta Guðlaug Svavarsdóttir

Á Húsatóftum I á Skeiðum búa hjónin Valgerður Auðunsdóttir og Guðjón Vigfússon. Þau tóku við búinu árið 1966 og hafa búið þar síðan. Við tókum Valgerði tali og spurðum hana út í búskapinn og annað sem á daga þeirra drífur um þessar mundir.

Búskapurinn

Á Húsatóftum I er stundaður fjölbreyttur en nokkuð óvanalegur búskapur. Áður fyrr var þar stundaður kúabúskapur en því var hætt árið 2006. Í dag er á Húsatóftum I stofnbú Íslensku landnámsþænnar auk þess sem ábúendur stunda býflugnarækt, taka hesta í hagagöngu, stunda heysölu. Einnig eru þau með heimilisgarðrækt í nýlega byggðu, upphituðu gróðurhúsi og fimm pekin endur.



Útungunareggir á bænum.

Afurðimar

Það er ýmislegt út úr hæsnaræktinni að hafa. Hæurnar á Húsatóftum fá eingöngu lífrænt fóður og því eru eggin líka lífræn. Hæurnar verpa um 50 – 60 eggjum á dag en þau eru m.a. seld í Frú Laugu í Reykjavík. Þau hjónin selja einnig frjóvguð egg, bæði innanlands sem og utan. Auk þess unga þau út um 700 ungam á ári sem þau selja til annarra hæsnaræktenda.

Heimsóknin var með eindæmum skemmtileg og fengum við afar góðar móttökur. Okkur þótti virkilega gaman og fróðlegt að kynna fjölbreyttum búskapnum á Húsatóftum I. Það var ný upplifun að koma inn á svona stórt landnámsþænnabú og greinilegt að tækifærin í greininni eru meiri en okkur óraði fyrir.



Býflugnabúin þrjú í vetrardavala.



Ferskjutréd í nýja gróðurhúsinu.

Hæurnar

Á Húsatóftum hafa lengi vel verið haldnar hænur. Valgerður og Guðjón voru í upphafi með hvíta ítala en árið 1976 sýndi einn haninn árásarhneigð gagnvart fólki. Árið eftir skiptu þau hvítu ítölunum út fyrir, það sem þá hétu haughænur, en kallast í dag íslenskar landnámsþænnur. Eftir 2006 fékk hæsnaræktin þeirra byr undir báða vængi, byggt var nýtt hús fyrir hæurnar og hafa þær verið síðan þá um 90 talsins hverju sinni. Árið 2019 var svo þeirra bú gert að stofnbúi landnámsþænsna á Íslandi. Þau þurfa því að sýna sérstaka aðgát vegna smitsjúkdóma. Sem dæmi má nefna að þegar hætta er á fuglaflensu smiti þá eru þeirra hænur hafðar inni. Einnig eru reglulega tekin ýmis sýni úr hænunum.



Sigríður Magnea Kjartansd.

Bræðratungu í Biskupstungum

20. október 2000

Kjartan Sveinsson & Guðrún Svanvít Magnúsd.

Hún er svo sjarmerandi hún Sigga
Hún á fylgisveina tryggja
Úr getur valið
Ekki svo galið
Á eftir dolfallnir liggja.

Af hverju búfræði?

Ég sótti um í búfræði þegar ég var í Filippseyjum með heimprá, svo var ekki aftur snúið.

Hvert förstu í verknám og hvað var eftirminnalegast?

Ég fór á Sveinsstaði í Austur- Húnavatnssýslu. Eftirminnilegast var þegar það tóku hanar á móti mér í hlöðunni en það eru engar hænur á bænum, hrekkur í boði Steinnesmanna. Svo voru það yfirheyrslurnar við matarborðið, þær voru margar.

Komstu á Hvanneyri í leit að maka? **Já gera það ekki flestir.** Hvers gætir þú ekki lifað án? **SS pulsar, núðlur, kók í dós og dagleg lögn.**

Uppáhalds kennarinn þinn **Sigurborg Hanna og Harpa.** Hvað er planið eftir útskrift?

Stefni á búvísindi í haust.

Eftirminnilegasta atvikið á Hvanneyri. **Það var frekar eftirminnilegt þegar ég og Gissur héldum smá hitting, áður en ég vissi af var komið jólatré í stofuna og 40 manns. Svo eftir leðjuboltann komumst við sambýlingarnir að því að það er pláss fyrir þrjá fullorðna einstaklinga í sturtunni hjá okkur.**

Versta atvikið þitt á Hvanneyri? **Líklegast flestir föstudagsmorgnar og annarslagið miðvikudagsmorgnar.** Hvaða bústofn myndirú vilja búa með? **Kýr, kindur og hross.** Skemmtilegasti tíminn í skólanum? **Líffræði hjá Hörpu og sauðfjárrækt hjá Sigurborgu.**



Tristan Darri Ingvason

Teigur í Eujafjarðarsveit

23. nóvember 2000

Ingvi Stefánsson & Selma Dröfn Brynjarsdóttir

Er Tristan trítlar á eftir svíni
Bragðar á ágætis víni
stúlkuna fann
hjar' ennar vann
Heyrst þá sjaldnast í hríni.

Af hverju búfræði?

Áhugavert nám.

Hvert förstu í verknám og hvað var eftirminnalegast

Ég fór í Laxárdal í Skeiða- og Gnúpverjahreppi. Það var eftirminnilegast þegar ég var gómaður við sinubruna.

Komstu á Hvanneyri í leit að maka? **Ég reyndi nú að komast hjá því, það var engin undankomuleið.**

Hvers gætir þú ekki lifað án? **Mömmu.**

Ef þú værir nytjaplanta, hver væri hún og af hverju?

Ég væri sennilega rós vegna þess að ég er svo fallegur og rómantískur.

Uppáhalds kennarinn þinn **Haukur Þórðarson.**

Hvað er planið eftir útskrift? **Vinna.**

Eftirminnilegasta atvikið á

Hvanneyri

Þegar að ég týndi plöntur dag og nótt fyrir plöntusafn, gríðarlega gefandi.

Hvaða bústofn myndirú vilja búa með? **Svín.**

Skemmtilegasti tíminn í skólanum? **Búsmíði.**

Ef þú værir göltur hvernig göltur væriru? **Norskur duroc kynbóttagöltur.**

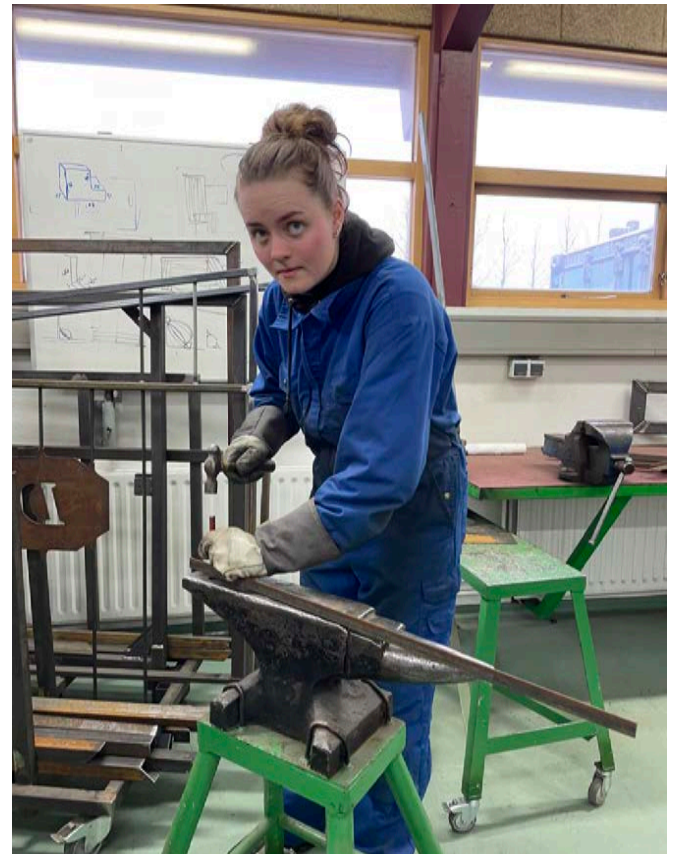
Hver er mesti gullmoli bekkjarins? **Héðinn Logi Gunnlaugsson.**

Hvað eru 3 nauðsynlegustu eigur búfræðings? **Bjór, matur og greiðslumark.**

Hver er stóri draumurinn? **Taka við heima.**

Hvað ertu búinn að læra á Hvanneyri? **Næsta spurning.**

Hvers muntu sakna eftir Hvanneyri? **Góða veðursins.**





Vignir Smári Valbergsson

Stóra-Vatnshorni, Dalabyggð

20. maí 2000

Valberg Sigfússon & Jóhanna Sigrún Árnadóttir

Ef Vignir hann heyrir í kindum
Í göngum hann gengur á lindum
Því hann er svo léttur
Og ekkert svo þéttur
Hann fýkur í veðri og vindum.

Af hverju búfræði? **Hef lengi stefnt að því að koma hingað og læra meira um búskaparhætti og allt sem þarf að vita til undirbúa fyrir búskap vonandi seinna meir.** Hvert forstu í verknám og hvað var eftirminnalegast **Fór á bæinn Úthlíð í Skaftártungu. Það sem kom hvað mest á óvart var að það rigndi varla á meðan verknáminu stóð.**

Komstu á Hvanneyri í leit að maka? **Að sjálfsögðu, hefði verið slæmt ef ég hefði komið heim tómhentur.**

Ef þú værir nytjaplanta, hver væri hún og af hverju? **Væri líklega hvítsmári, lítill og liðast um allt.**

Uppáhalds kennarinn þinn: **Haukur Þórðar útaf pabbabröndurum í tímum.** Hvað er planið eftir útskrift?

Vinna eins og skepna og vonast eftir að góð jörð losni fyrir mig.

Eftirminnilegasta atvikið á Hvanneyri? **Þegar við strákarnir fórum sér ferð til Reykjavíkur að kaupa hljómborð...**

Versta atvikið þitt á Hvanneyri? **Þegar Edda nokkur Þorvalds hringdi í mig einn morguninn og sagði mér að mæta í tíma. Eftirminnilegasta dýrið þitt? **Ætli það sé ekki blessaða kanínan sem við fengum gefins og drapst fljótlega úr leiðindum.****

Hvaða bústofn myndirú vilja búa með? **Sauðfé, eingöngu hyrndar. Kannski 1-2 kollóttar til að eiga upp á gamanið.**

Skemmtilegasti tíminn í skólanum? **Suðutímar með Hauki.**



Vilborg Hrund Jónsdóttir

Böðmódsstöðum í Bláskógabyggð

22. september 1999

Jón Þormar Pálsson og Hulda Karólína Harðardóttir

Ef námið skilar sér ekki vel
Verður Vilborgu ekki um sel
Hún vill segja
Þegar aðrir þegja
lagast þá námsefnið nokkuð vel.

Af hverju búfræði? **Ákvað að fara í nám sem tengist áhugavsiðinu.**

Hvert forstu í verknám og hvað var eftirminnalegast? **Uppsali í Austur-Húnavatnssýslu. Eftirminnalegast var aftakan á þrístöpum, hef ekki meir um það að segja. Sauðburður á 1300 kinda búi var líka eftirminnilegur.**

Komstu á Hvanneyri í leit að maka? **Upprunalega ekki en endanlega já.**

Uppáhalds kennarinn þinn? **Edda mín Þorvalds.**

Hvað er planið eftir útskrift? **Það verður lífið að leiða í ljós.** Eftirminnilegasta atvikið á Hvanneyri? **Þegar ég og Sigríður vorum á leiðinni á Hvanneyri og bíllinn minn ákvað að gefa upp öndina í miðjum Hvalfjarðargöngum.**

Það var bara heppni að Erla var heima og kom og dró okkur upp.

Versta atvikið þitt á Hvanneyri? **Þegar ég var í tíma á föstudagsmorgni og varð blind af þynnku.**

Hver er mesti gullmoli bekkjarins? **Beggi og Siggí Toni.**

Hvað eru 3 nauðsynlegustu eigur búfræðings? **Bjór, treo og góð lopapeysa.**

Hver er stóri draumurinn?

Vinna lottóið.

Hvað ertu búin að læra á Hvanneyri? **Ég lærði að þekkja vallarfoxgras og að við getum sofnið á kistubotninum.**

Hvers muntu sakna eftir Hvanneyri? **Stelpnanna minna, fólksins og kollunar.**

Plægjum betur

Haukur Þórðarson,
kennari í búfræði

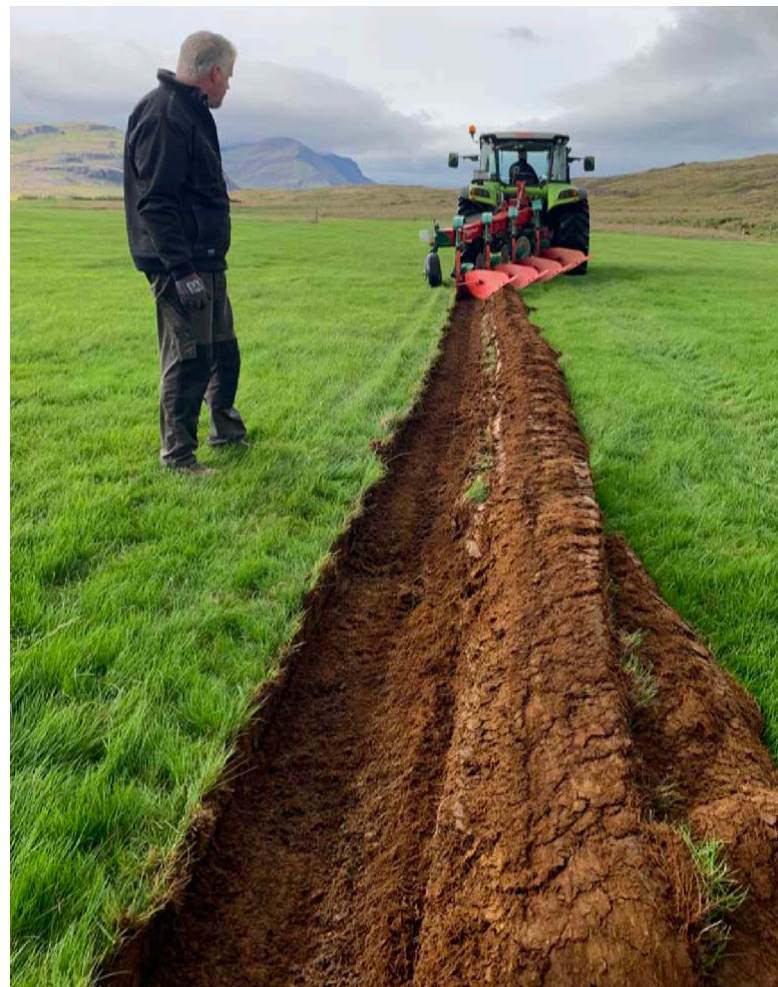
Jarðvinnsla og endurræktun er lykillinn að betra fódri og aukinni uppskeru, með því aukast afurðir og þá um leið tekjur búans. Það ætti því að vera kappsmál á hverju búi að nýta með sem allra bestum hætti það sem jörðin hefur upp á að bjóða og draga þannig úr aðkeyptum aðföngum eins og kostur er. Vandamálið er hins vegar að um leið og tekjurnar aukast eykst kostnaðurinn líka. Jarðvinnsla kostar aukinn vélakost, vinnu, vélaslit og eldsneyti og að auki fylgir aukinni vélaumferð hættu á meiri jarðvegsþjöppun. Góð vinnubrögð og rétt stilltur búnaður þannig að vélar og menn dansa saman er líklegt til að skila mun betri árangri heldur en ef kappið og hestöflin eru látin tala. Hætt er við að ef ekki er vandað til verka sé ávinningurinn af jarðræktinni ekki nægjanlegur og hugsanlega allur étinn upp af óþarfa kostnaði og takmörkuðum ávinningi í uppskeru og gæðum.

Hver einasta ferð sem farin er á þungum vélum þjappar og brýtur niður jarðvegsbygginguna. Réttur loftþrýstingur í dekkjum er eitt af því sem dregur úr þjöppun. Hæfilegur

loftþrýstingur við jarðvinnslu er 14 – 15 psi en vissulega þarf að fylgjast með því að dekkinn dali ekki of mikið með tilheyrandi hættu á skemmdum á dekkjum ef jarðvinnslutæki eru mjög þung. Einnig þarf að passa að vaða ekki út á jörðina of blautu en þá eru mestar hættu á skemmdum á jarðvegsbyggingunni.

Plógstrengir þurfa að vera jafnir og vel lagaðir. Það minnkar líkurnar á að illgresi vaxi upp á milli þeirra en einnig auðveldar það verulega alla áframhaldandi jarðvinnslu. Með jafnri plægingu næst sléttara og betra sáðbeð sem skilar jafnari, meiri og betri uppskeru.

Grynnri plæging, jafnvel innan við 18 cm. er möguleg með tilkomu á nýrri gerðum af moldverpum á plógum sem seldir eru í dag en á eldri gerðum var yfirleitt ekki heppilegt að plægja innan við 20 cm. djúpan streng. Þetta getur verið góður kostur varðandi eldsneytiseyðslu og næringarefnainnihald jarðvegs en líka til að hafa þann möguleika að plægja ekki alltaf í sömu dýpt, ef stykki er plægt reglulega og losna þannig við hættuna á að svokallað plóglag myndist.





Til að ná sem jafnastri plægingu eru nokkur atriði sem geta ráðið úrslitum:

- ↪ **Plógurinn þarf að vera vinkilréttur á undirlagið.** Á teigplóg er það stillt með lengd beislisstagsins hægra megin á dráttarvélinni. Hins vegar þegar vendiplógur er notaður þurfa beislisstögin að vera jafn löng en veltan er stillt með stilliskrúfum á plögnum sjálfum þannig að hann velti nákvæmlega jafnt í báðar áttir.
- ↪ **Lengdin á yfirtengingu þarf að vera rétt.** Plógurinn þarf að ganga jafn djúpt fremst sem aftast. Best er að hafa yfirtengið í miðju aflanga gatinu í stafni plógsins þegar plógurinn er í vinnslu. Dýptinni á fremri hluta plógsins er stjórnað með hæðinni á beislinu en aftari hluta plógsins með landhjólinu.
- ↪ **Breidd plógstrengjanna þarf að vera rétt miðað við dýpt.** Breidd og dýpt strengja þarf að haldast í hendur. Megin reglan er sú að strengurinn skal vera því sem næst helmingi breiðari en hann er þykkur. Það skilar bestri veltu en ef strengurinn er of breiður miðað við þykkt er hættu á að hann veltist of mikið við og lendi alveg á hvolfi eða jafnvel veltist aftur til baka. Ef strengurinn er of mjór miðað við þykkt endar hann á alveg upp á rönd og hvolfist of lítið.
- ↪ **Hjólabil afturhjóla.** Til að plægingin takist sem skildi þarf hjólabilið að vera sem réttast á dráttarvélinni. Reglan fyri hjólabil er eftirfarandi. Þrisvar sinnum strengbreidd

plús 2 - 11 cm. (Dæmi = ef plægður er 40 cm. strengur. Hjólabil afturhjóla þarf að vera $3 \times 40 + (2 \text{ til } 11) = 122 \text{ til } 131 \text{ cm.}$) Ef hjólabilið er rangt er ekki hægt að ná öllum strengjunum jafn breiðum. Plógurinn verður þvingaður í drætti sem kallar á meira dráttarátak.

- ↪ **Þverbitinn og fremsti strengurinn.** Tryggja þarf að fremsti strengurinn sé jafn breiður og hinir strengirnir. Það er gert með því að færa plóginn til á þverbitanum annaðhvort með þverbitastagi eða þverbitatjakk eftir því hvernig plógurinn er útbúinn. Á vendiplóg þarf plógurinn að vera nákvæmlega beint fyrir aftan miðja dráttarvélina. Þegar talað er um að plógurinn sé beint fyrir aftan miðja dráttarvél er átt við að miðjan á skera númer tvö (framan frá talið) sé beint aftan við miðja vél.
- ↪ **Hliðarsláttarstífur.** Plóginn má ekki þvinga á réttan stað aftan í vélinni. Hliðarsláttarstífunar þurfa að vera stilltar þannig að plógurinn hafi talsverðan hreyfanleika til hliðanna þegar hann er í vinnslustöðu. Nokkuð er breytilegt eftir gerðum hvernig þetta er útfært en líklega er algengasta útfærslan aflöng göt á stífunum.
- ↪ **Hjólhnifar.** Hlutverk hjólhnífa er að skera fyrir þannig að átakið við veltuna verði auðveldara og skurðurinn verði jafn og hreinn. Stilla þarf hjólhnífa rétt þannig að þetta verði sem best. Hjólhnífurinn á að ganga 7 -10 cm. niður í svörðinn og vera 1 - 2 cm. innan við landhliðina.

- ➔ **Ristlar.** Eru notaðir til að gera plæginguna betri við endurræktun túna. Þá á ekki að nota við úthaga plægingu eða við plægingu á mjög gömlum túnnum með seigan svörð og mikla snarrót. Hlutverk þeirra er að skera horn af strengnum og leggja undir þannig að veltan verði betri. Auðveldar það til muna frekari jarðvinnslu og minnkar líkur á að gamall gróður vaxi upp á milli strengjanna. Stilla þarf ristillinn þannig að hann taki 4 - 5 cm. niður í svörðinn og sé 1 - 2 cm. frá hjólníf.
- ➔ **Plægingarstillingin.** Á öllum dráttarvélum er möguleiki að stilla á svokallaða þyngdaryfirfærslu (draft control). Átaksnemar sem yfirleitt eru staðsettir í festingum beislisarma skynja dráttarátakið, beislið hífir plóginn ef átakið eykst en slakar honum ef átakið minnkar. Þetta hjálpar við dráttinn á plógnum og gerir auk þess plæginguna jafnari. Við önnur verkfæri er rétt að hafa slökkt á plægingarstillingunni.

Hér að ofan hefur verið farið yfir nokkur atriði sem hafa mikla þýðingu varðandi plægingu en þetta er alls ekki tæmandi upptalning á því sem skiptir máli. Segja má að plægingin sé grunnatriði jarðræktar. Ef hún tekst ekki vel er ekki líklegt að niðurstaðan verði góð. Góð plæging er að mínu mati forsenda árangursríkrar jarðræktar sem skilar búinu betri afkomu og landsmönnum ódýrari og heilnæmari matvælum til lengri tíma litið.



LANDSTÓLPI



FLÓRUSPILID

Spilaðu veiðimann
með íslenskum blómum.

Fræðandi og falleg jólagjöf

WWW.HESPA.IS

**Allt fyrir
búreksturinn**

Leikföng, garðvörur, útileguvörur, verkfæri,
útivistavörur, gæludýravörur,
og svo miklu meira...

BÚREKSTRARDEILD

Borgarnes | Sími: 430 5500 | kb@kb.is | www.kb.is



Þorfinnur Freyr Þórarinnsson

Spóastöðum í Biskupstungum

27. september 2001

Hildur María Hilmarsdóttir og Þórarinn Þorfinnsson

Þorfinnur áfram um lífið líður
Á sveitarfélagsþingið ríður
Flest er hægt
Þótt gerist hægt
Polinmóður eftir makanum bíður

Af hverju búfræði? **Þar liggur mitt áhugasvið**
Hvert förstu í verknám og hvað var eftirminnalegast? **Ég fór á Torfur í Eyjafjarðasveit, Eftirminnalegast var að moka fyrir haughúsi í fjósinu á þínu lítilli gröfu.**

Komstu á Hvanneyri í leit að maka? **Já.**

Hvers gætir þú ekki lifað án? **Kaffi.**

Ef þú værir nytjaplanta, hver væri hún og af hverju? **6-raða bygg upp á gamanið.**

Uppáhalds kennarinn þinn? **Karen.**

Hvað er planið eftir útskrift? **Eitthvað að bóndast.**

Eftirminnilegasta atvikið á Hvanneyri. **Búfjárræktarferðin og nokkrir fimmtudagar.**

Versta atvikið þitt á Hvanneyri? **Það hefur þá verið föstudagsmorgnanna eftir.**

Eftirminnilegasta dýrið þitt. **Hundurinn Háski.**

Hvaða bústofn myndirú vilja búa með? **Mjólkurkýr.**

Skemmtilegasti tíminn í skólanum? **Málmsmíði.**

Ef þú værir kind/kýr/hestur/geit hvernig kind/kýr/hestur/geit væriru? **Ég væri sægrá kýr.**

Hver er mesti gullmoli bekkjarins? **Beggi.**

Hvað eru 3 nauðsynlegustu eigur búfræðings? **Bjór, Lopapeysu og Stígvél.**

Hver er stóri draumurinn? **Verða múltímilljóner.**

Hvað ertu búinn að læra á Hvanneyri? **Að það borgi sig að taka jarðvegssýni.**

Hvers muntu sakna eftir Hvanneyri? **Bekkjarins.**

Hver er mesti afdalabóndinn? **Vignir.**

Hver mesti stórbóndinn? **Héðinn.**



Salbjörg Ragna Sævarsdóttir

Borðeyri, Hrátafirði

01. apríl 1991

Katrín Kristjánsdóttir og Sævar Örn Sigurbjartsson

Af hverju búfræði? **Langaði að læra að framkvæma hlutina sem ég lærði um í Búvísindum.**

Hvert förstu í verknám og hvað var eftirminnalegast? **Ég er ekki búin að fara í verknám, en fer til Danmerkur og svo á Svertingsstaði 2 í Eyjafirði.**

Komstu á Hvanneyri í leit að maka? **Nei, er komin með mann sem á fullt af kindum, hestum og börnum.**

Ef þú værir nytjaplanta, hver væri hún og af hverju? **Maís, hávaxin og orkurík.**

Uppáhalds kennarinn þinn? **Haukur.**

Hvað er planið eftir útskrift? **Ætli ég fari ekki að kenna Eftirminnilegasta atvikið á Hvanneyri? Þegar við Siggi og Sunna erum að koma úr reiðtúr og Siggi fær örlitla**

hjálp frá trippinu mínu við að stíga af baki og lendir flatur á jörðinni við hliðina á hestinum sínum. Hann skuldar okkur ennþá muffins!
Versta atvikið þitt á Hvanneyri? **Þegar rúnings klippurnar réðust á mig og reyndu að skera mig á púls**
Eftirminnilegasta dýrið þitt **Ætli það sé ekki Peli, fyrsti hesturinn minn. Fékk hann þegar ég var 10-12 ára þegar mamma sagði við pabba að ef ég gæti ekki riðið honum þá myndi hún éta hann. Hann er ennþá til í dag, orðinn 30 vetra.**
Ef þú værir kind hvernig kind/ væriru? **Ætli ég væri ekki forystukind, háfætt, þrjósk og fer mínar eigin leiðir sama hvað hver segir.**

hjálp frá trippinu mínu við að stíga af baki og lendir flatur á jörðinni við hliðina á hestinum sínum. Hann skuldar okkur ennþá muffins!

Versta atvikið þitt á Hvanneyri?

Þegar rúnings klippurnar réðust á mig og reyndu að skera mig á púls

Eftirminnilegasta dýrið þitt

Ætli það sé ekki Peli, fyrsti hesturinn minn. Fékk hann

þegar ég var 10-12 ára þegar mamma sagði við pabba að

ef ég gæti ekki riðið honum þá myndi hún éta hann. Hann er ennþá til í dag, orðinn 30

vetra.

Ef þú værir kind hvernig kind/ væriru?

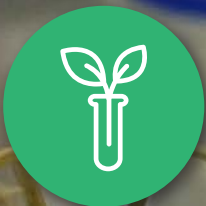
Ætli ég væri ekki forystukind, háfætt, þrjósk

og fer mínar eigin leiðir sama

hvað hver segir.

VERIÐ VELKOMIN Í LBHÍ!

NÁTTÚRULEGA FRAMÚRSKARANDI HÁSKÓLI



RÆKTUN & FÆÐA



NÁTTÚRA & SKÓGUR



SKIPULAG & HÖNNUN



Sigurður Anton Pétursson

Hvolsvelli

9. júní 1999

Pétur Halldórsson og Birna Sigurðardóttir

Af hverju búfræði? **Til að fullbaka bóndann í sjálfum mér!** Hvert fórstu í verknám og hvað var eftirminnlegast? **Kem til með að fara í sumar (2022) og fer bæði til Danaveldis og síðan austur á Hérað (á Hjartarstaði).**

Komstu á Hvanneyri í leit að maka? **Nei. Slíkt er truflandi fyrir metnaðarfulla námsmenn!**

Hvers gætir þú ekki lifað án? **Kuldagalla til að standa af mér borgfirsku næðinginn.**

Ef þú værir nytjaplanta, hver væri hún og af hverju? **Njóli – sprett upp alls staðar, það er erfitt að losna við mig og er hálfgerð grænmeti**

Uppáhalds kennarinn þinn.

Edda Þorvalds. Aldrei dauð stund í tímum!

Eftirminnlegasta atvikið á Hvanneyri? **Þegar við vorum**

að læra lambadóma á Hesti á FÖSTUDEGI og Dalla og Eyfi Kiddi létu mig næstum gera hvítu gimbrina flekkotta...

Eftirminnilegasta dýrið þitt. **Ærin Djásn sem var mikill mannþekkjari og skartaði afar öflugum hornum sem hún beitti af mikilli ákveðni gegn þeim aðilum sem hún kærði sig ekki um!**

Hvaða bústofn myndirðu vilja búa með? **Kindur, kýr, hross og strúta – þar er framtíðin!** Skemmtilegasti tíminn í skólanum? **Spurningakeppni hjá Hauki og rúningur.**

Hver er stóri draumurinn? **Brautryðjendastarf í strútarækt á Íslandi.**

Hvað ertu búinn að læra á Hvanneyri? **Að njóli var fluttur inn sem salat og að brennetla var notuð til að flengja galdramenn.**



Sunna Skeggjadóttir

Skeggjastöðum í Flóa

6. janúar 1999

Skeggi Gunnarsson og Ellen Bergan

Af hverju búfræði? **Hef lokið búvísindanámi og langaði alltaf að fara í búfræði og læra paktíska þætti bústarfa.**

Ef þú værir nytjaplanta, hver væri hún og af hverju?

Maís því það er erfitt að rækta hana hér á landi vegna kulda.... mér er alltaf kalt.

Uppáhalds kennarinn þinn

Get ekki gert upp á milli Hauks og Eddu.

Eftirminnlegasta atvikið á Hvanneyri. **Sennilega þegar Sigggi kom til mín á djamminu og bað mig um að fylgja sér heim því hann mundi ekkert hvar eða í hvaða íbúð hann bjó.**

Versta atvikið þitt á Hvanneyri? **Þegar mér tókst að slasa mig frekar illa á hné og sköflung í björboltanum.**

Tek það fram að ég var ekki búin með hálfan bjór þegar það gerðist. Ég mætti eldhress á barinn á eftir en ég viðurkenni að morguninn var ekki sá skemmtilegasti.

Eftirminnlegasta dýrið þitt **Sennilega Skjóna mín þar sem að hún vekur eftirtekt þeirra sem keyra framhjá heima, vegna þess hve sérstök hún er á litinn.**

Skemmtilegasti tíminn í skólanum? **Mér fannst suðan skemmtileg þegar mér gekk vel annars ekki. Endurræktun túna stendur einnig upp úr. Kökutímar hjá Eddu voru afar vinsælir.**

Hvað ertu búin að læra á Hvanneyri? **Að Skagfirðingar eru erfðir viðureignar.**

Nemendafélag LBHÍ

Þorvaldur Ragnar Þorbjarnarsson,
formaður

Nemendafélag Landbúnaðarháskólans á Hvanneyri er hagsmunafélag nemenda sem stunda nám við skólann. Félagið stendur einnig fyrir fjölbreyttu félagslífi og skipuleggur ýmsa viðburði og uppákomur fyrir nemendur á Hvanneyri. Nú eru undarlegur tími og félagslífið að skriða af stað eftir covid, þrátt fyrir það tókst að halda nokkra viðburði síðastliðið skóla ár. Þar stóðu

helst upp úr hinn árlegi leðjubolti og að sjálfsgöðu árhátíðin svo eitthvað sé nefnt. Engu að síður félagsskapurinn aldrei langt undan hér á Hvanneyri og iða nemendagarðarnir af lífi flesta daga vikunnar. Undir nemendafélagið heyrta svo fimm önnur félög sem halda sína eigin viðburði út allt skólaárið, þar trónir á toppnum hrútauppboð Hreðjars sem er sennilega stærsti viðburður skólans



og hefur hann dregið fólk að víðs vegar af landinu.

Við í nemendafélaginu erum mjög bjartsýn á komandi skólaár og hlakkar okkur mikið til að taka á móti nýnemum sem kunna að bætast í okkar einstaka samfélag og hvetjum að sjálfsgöðu alla sem hafa áhuga á að kynna sér nám við þennan frábæra skóla.

Hestamannafélagið Grani

Helgi Valdimar Sigurðsson,
formaður

Hestamannafélagið Grani er hestamannafélag innan LBHÍ og þar koma áhugasamir hestamenn innan skólans saman. Félagið var stofnað árið 1954 og er því orðið 68 ára gamalt. Tilgangur félagsins er einmitt að koma hestamönnum skólans saman og hafa hagsmuni þeirra í fyrirrúmi og stuðla þannig að bættri meðferð hrossa, efla nemendur, styrkja félagslegt samstarf hestamanna í skólanum og vekja athygli á nemendur við hestamennsku í skólanum.

Fyrri hluti vetrar litaðist af samkomutakmörkunum eins og hjá öðrum en náðum þó að halda okkar árlegu fatasölu. Sala var góð og komu

fötin frá Líflandi og voru frá hinum ýmsu merkjum. Annað var ekki gert fyrir áramót en það stóð til að fara í menningarferð í nóvember en henni var frestað með dags fyrirvara vegna hertra samkomutakmarkanna.

Eftir áramót fór að birta til í samfélaginu og í febrúar héldum við Grímütölt þar sem markiðið er að ríða fallett tölt og vera í besta búningnum. Það var gríðarlega góð þátttaka og voru ansi mikið af fallettum hrossum og búningarnir lituðust af miklum metnaði. Þetta var vel heppnaður viðburður og það skein á fólki að gaman væri að geta komið saman, haldið gott mót og skemmt sér saman. Sérstakar þakkir



fara á dómara sem voru þau Eyjólfur Kristinn Örnólfsson og Sigurborg Hanna Sigurðardóttir.

Þann 31. mars héldum við opið töltmót og var þátttakan gríðarlega góð. Keppt var í þremur flokkum og skein góð reiðmennska og góður hestakostur í gegn. Keppt var í T3 opinn flokkur, T3 minna vanir og T7 og var þátttakan góð í öllum flokkur og var þetta vel heppnað og gríðarlega skemmtilegt.

Skeiudagurinn 2022 verður svo haldinn hátíðlegur sumardaginn fyrsta, 21. apríl og stefnir allt í stórglæsilegan dag þar sem öllu verður til tjaldað og vonum við að það láti sig engan vanta á þennan stórglæsilega viðburð.



Sunna Þórarinsdóttir

Keldudal í Skagafirði

24. maí 1998

Þórarinn Leifsson og Guðrún Lárusdóttir

Af hverju búfræði? **Ég er búin með búvísindi og langaði að bæta við mig praktískri þekkingu... en raunverulega ástæðan fyrir því að ég hélt áfram er sú að vinkonu minni vantar ennþá mann og ég ætlaði að gera tilraun til að finna hann handa henni. Hún er mjög góð kona, ef áhugi er fyrir hendi má endilega hafa samband við mig.**

Hvert fórstu í verknám og hvað var eftirminnilegast?

Ég fór á nautaelisbú í Skotlandi í tvær vikur, 115 kúa bú í Norður Englandi í 3 vikur og 220 kúabú í Suður Englandi í 3 vikur. Á ótrúlega mikið af góðum minningum en ætli það eftirminnilegasta sé ekki að vakna með 8 ósvöruð símtöl frá verknámsbóndanum því hann ætlaði að biðja mig

að tékka á kúnum áður en ég færi að sofa því hann var á barnum. Því miður fyrir hann var þetta líklegast eina kvöldið sem ég fór að sofa fyrir 11.

Komstu á Hvanneyri í leit að maka? **Nei svo sem ekki – foreldrum mínum til mikils ama.**

Hvers gætir þú ekki lifað án?

Það væri erfitt að lifa til lengri tíma án Skagafjarðarins.

Ef þú værir nytjaplanta, hver væri hún og af hverju? **Sex raða bygg – Ég þrífst vel í góða veðrinu í Skagafirðinum.**

Uppáhalds kennarinn þinn?

Haukur verður fyrir valinu hér, held að fáir aðrir

kennarar á fjöggra ára námi

mínu við skólann hafi kennt mér jafn mikið af gagnlegum

hlutum.

MÓGOLTÓTT

ULLARVINNSLAN

GILHAGI

— WOOLMILL —

NÝULL AÐ NORÐAN

GILHAGI.IS

REIKNADU

hvað skógur bindur hratt

MIKIÐ KOLEFNI



reiknivel.skogur.is

skógræktin

Kúavinafélagið Baula

Davíð Heiðmann Aðalsteinsson,
formaður

Kúavinafélagið Baula var stofnað 24. nóvember 2015 af galvöskum nemendum Landbúnaðarháskóla Íslands. Markmið félagsins er að efla og auka áhuga á íslenskri nautgriparækt, koma af stað umræðu um framtíðarsýn og möguleika greinarinnar ásamt því að efla félagslíf með ýmsum viðburðum sem félagið stendur fyrir. Félagið hefur nú starfað í 6 ár en síðustu 2 ár hefur félagið þurft að takast á við COVID 19, eins og svo margir. létum við það þó ekki hamla okkur og var hið sívinsæla Dellubingó haldið þann 28. október 2021. Dellubingóið er haldið í Hvanneyrafjósinu að vana og fer það þannig fram að fólki býðst að kaupa þann fjósbita sem það heldur að kýrnar muni skíta mest á. Sá sem fær flestar dellur á sinn bita er krýndur sigurvegari og fær vænlegan vinning. Ekki var mikið um að vera fyrir en í janúar, en þá var komið að fatasölu Baulu og voru seldar vinnubuxur, úlpur, vinnugallar, björkönnur og skotglös merkt með Baulu merkinu og gekk það gríðarlega vel. Eftir fatasöluna var lítið í gangi hjá félaginu og ekki var hægt að koma Bauluferðinni góðu fyrir, en það er enginn vafi á að næsta stjórn verði með frábæra ferð. Baula, Grani og Hreðjar tóku þá ákvörðun að halda einn stóran aðalfund og átti það sér stað 23.mars 2022. Þá voru nýjar stjórnir kynntar hjá hverju félagi og var þetta í raun lokahóf og góð leið til þess að kveðja 1. árið í búfræði áður en þau fóru í verknám. Baula þakkar innilega Ferro zink fyrir sína frammistöðu við fatasöluna og einnig þökkum við Agli bústjóra og Venna fjósameistara fyrir að leyfa Baulu að nota fjósið. Að lokum vil ég þakka stjórn Baulu og nýju meðlimunum fyrir samstarfið síðastliðna ár og óskum við nýrri stjórn góðs gengis.



Brandarahorn Begga

Hvað sagði hangikjötið við baunirnar og rauðkálið sem voru að syngja?
- Ekki vera með læti

Hvað sagði harðfiskurinn við hinn harðfiskinn?
- Long times no see



Ahverju dóu mammútarnir?
- Út því maður voru ekki neinnie pappútar

Hvernig er best að undirbúa sig fyrir spurningakeppni?
- Gera sig kláran



ÚR SKÓLASTARFINU



Hrútavinafélagið Hreðjar

Jón Ómar Hannesson,
formaður

Hrútavinafélagið Hreðjar var stofnað haustið 2003 af nokkrum sauðfjár-unnendum sem voru í námi á Hvanneyri þann vetur. Í gegn um árin hefur markmið félagsins verið að auka þekkingu og áhuga fólks á sauðfé.

Haustið hjá okkur byrjaði með hrútaþuklinu sem var haldið þann 28. október á Hesti. Þar komu saman reyndir sem og óreyndir þuklarar og gerðu tilraun til að raða þeim fimm hrútum sem voru þuklaðir í rétta röð. Sigurvegarar þuklsins fengu síðan veglega vinninga.

Fatasala félagsins var síðan haldin í byrjun febrúar og tókst hún með ágætum. Seld voru vinnuföt frá Sindra, einnig voru seldar húfur og skotglös frá Bros.

Hrútauppböð vetrarins var síðan haldið daginn fyrir árshátíðina eins og venjan er, í þetta skiptið var það ekki fyrr en 19. apríl vegna covid. Á hrútauppböðinu stendur fólki til boða að kaupa hlut í hrútnum Hreðjari. Sá sem kaupir flesta hluti í Hreðjari stendur síðan uppi sem sigurvegari uppböðsins.



Sigurvegarar uppböðsins voru að þessu sinni leystir út með veglegum vinningum og heppnaðist kvöldið mjög vel.

Sameiginlegur aðalfundur félaganna Hreðjars, Baulu og Grana var síðan haldinn miðvikudaginn 23. mars. Þar var grillað og haft gaman, einnig var kynnt hverjir munu skipa stjórnir félaganna á næsta skólaári.

Góð mæting var á viðburði félagsins á árinu og heppnuðust þeir með eindæmum vel.

Við viljum þakka Líflandi, Landstólpa, KB, Eyrinni, Vélfangi, Kraftvélum, Lely center, Vallarbraut, Geirabakaríi, Jarðböðunum á Mývatni og Fly over Iceland.

Ég vil þakka stjórnarmeðlimum fyrir samstarfið á árinu og einnig vil ég þakka þeim sem mættu á viðburðina kærlega fyrir. Félagið tekur síðan auðvitað fagnandi við nýjum lömbum í stjórn næsta haust.

Bílskúrs- og iðnaðarhurðir



- Stuttur afhendingartími
- Hágæða íslensk framleiðsla
- Val um fjölda lita í RAL-litakerfinu
- Vindstyrktar hurðir

Smíðað eftir máli

Iðnaðarhurðir

Iðnaðarhurðir með gönguhurð

Bílskúrshurðir

Hurðir í trékarma

Tvískiptar hurðir

Fyrsta flokks þjónusta og ráðgjöf

VH HURÐIR

Tunguháls 10, 110 Reykjavík, sími 567 3440, vagnar@vagnar.is, vagnar.is



Dagbjört Beck

Dálksstöðum á Svalbarðsströnd

1. ágúst 1987

Hvert fórstu í verknám og hvað var eftirminnalegast. **Ég er fjarnemi og í búskap sjálf svo mitt verknám var öðruvísi en staðarnemanna. En ég fór á nokkra staði í verknáminu mínu, Stóra-Ármót, Reykjahlíð, Syðri-Hofdali, Björg og Dæli. Eftirminnilegast eru bændurnir, stórskemmtilegt fólk og gaman að bæta við tengslanetið sitt í bændaheiminum.**

Uppáhalds kennarinn þinn. **Að**

öðrum ólöstuðum en þá er það klárlega Jóhannes Hvað er planið eftir útskrift? **Nýta þessa þekkingu sem ég var að læra í búskapinn minn** Hvaða bústofn myndirú vilja búa með? **Nautgripi** Ef þú værir kind hvernig kind værirú? **Forystu kind** Hvað eru 3 nauðsynlegustu eigur búfræðings? **Fent – róbót og hlýðinn eiginmaður** Hver er stóri draumurinn? **Ég er að lifa drauminn!**



Ólöf Kristín Jónsdóttir

Bóndhól

20. september 1986

Komstu á Hvanneyri í leit að maka? **Nei** Uppáhalds kennarinn þinn **Jóhannes** Hvað er planið eftir útskrift? **Bóndakona á Bóndhól og njóta lífsins með fjölskyldunni.** Hvaða bústofn myndirú vilja búa með? **Kýr og kindur** Ef þú værir kartafla hvernig kartafla værirú? **Klárlega sæt kartafla** Ef þú værir kind hvernig kind

værirú? **Hvít, hyrnd og gæf.** Hvað eru 3 nauðsynlegustu eigur búfræðings? **Ef í námi þá góð tölva en annars bara góð stígvél, höfuðfat og nóg af góðu skapi** Hvað ertu búin að læra á Hvanneyri? **Margt og mikið í búfræðum** Hvert fórstu í verknám? **Hvanneyri, Miðdal, Snorrastaði og fleiri staði.**



Snorri Páll Harðarson

Hvammi, Eujafjarðarsveit

12. janúar 1987

Komstu á Hvanneyri í leit að maka? **Fullgiftur Huldu Björk Snæbjarnardóttur með tvö börn áður en búfæðifjarnámið hófst. Það þriðja fæddist á námstímanum.** Ef þú værir nytjaplanta, hver væri hún og af hverju? **Fjölært rýgresi. Einfaldlega fyrir, að vera mun sætara en vallarfoxgras.** Eftirminnilegasta dýrið þitt **Dagbjört IS1526571561. Gæðakýr í Hvammi og þar ein af nokkrum**

Hvert fórstu í verknám? **Syðri Hofdali og Keldudal en einnig Skutle - Auro - Hegle samdrift í vestur Noregi** Hver er mesti gullmoli (fjarnema)bekkjarins? **Miklu fleirri en einn, mikill liðsandi í þessum fjarnemahóp og afar dýrmætt að kynnast þeim sem slógu tröðina, allt til síðustu eininga námsins. Og einnig þeim sem grisjuðust úr á leiðinni á þeim fjórum árum sem spanna tíma þessa hóps á Hvanneyri.**



Sara María Ásgeirsdóttir

Hóli í Lýtingsstaðahreppi
3. október 1995

Hvert fórstu í verknám og hvað var eftirminnalegast: **Miðdal og Ríp í Skagafirði. Eftirminnilegast er þegar ég var ein í húsunum í Miðdal meðan bændurnir skruppu frá og ein nýbæran þurfti endilega að taka upp á því að drepast.**

Hvað gættu ekki lifað án? **Fjölskyldunnar, súkkulaði og Coca-cola**

Hvað er planið eftir útskrift? **Halda áfram með búskapinn í Hamrahlíð og byggja þá jörð**

upp með fjölskyldunni
Hvaða bústofn myndirú vilja búa með? **Alltaf sauðfé og hross.**
Ef þú værir kind hvernig kind værirú? **Móbotnótt kollótt**
Hver er stóri draumurinn? **Að sauðfjárbúskapurinn geti framfleytt fjölskyldunni og það verði óþarfi að vinna utan bú.**



Óttar Jósefsson

Laugum í Reykjadal
10. október 1992

Hvert fórstu í verknám og hvað var eftirminnalegast. **Flatey á Mýrum, að bjór sé forgangs atrði**

Uppáhalds kennarinn þinn? **Jóhannes**

Hvað er planið eftir útskrift? **Það er góð spurning**

Hvaða bústofn myndirú vilja búa með? **Nautgripi**
Skemmtilegasti tíminn í skólanum? **Vélar og tæki**

Hvað tekur við eftir lífið á Hvanneyri? **Sennilega bara landbúnaðurinn**
Hvað eru 3 nauðsynlegustu eigur búfræðings? **Bjór tóbak bjór hefur manni sýnt**
Hvað ertu búin að læra á Hvanneyri? **Einum of mart til sé hægt að telja það hér upp**
Hvers muntu sakna eftir Hvanneyri? **Nemandana**

Brandarahorn Begga

Afhverju eru kýr með horn?
- Því þær væru svo asnalegar ef þær væru með rúnstykki.

Hvað kallarú hund sem kann að galdra?
- Labra kaðabraðor

Afhverju geta ítalar ekki grillað?
- Því spagettið fer alltaf á milli teinanna.

Hvað kallarú týndan ost?
- Lost

Hvað heitir vegan bróðir hans Bruce Lee?
- Brocolee

Hvað sagði sólpallurinn við hinn sólpallinn?
- Oo ég vildi að við værum svalir

Búfjárræktarferð 2022

Gissur Gunnarsson

Það var loksins komið að því að við máttum fara í búfjárræktarferð en henni var frestað í fyrra vegna kórónuveirunar. Ákveðið var að fara á Suðurlandið í ár og gista í félagsheimilinu Þingborg. Lagt var af stað frá Hvanneyri föstudaginn 11. mars og var fyrsta stopp á **Brekku í Biskupstungum**. Þar tóku á móti okkur Jón Óskar Jóhannesson og Valdís Björk Guðmundsdóttir en þau reka þar tamingastöð og eru einnig með ræktun, þau sýndu okkur staðinn og sögðu okkur frá búinu. Hádegismaturinn var svo snæddur á Brekku en við fengum að grilla SS pulsir hjá þeim og nýta þessa fínu aðstöðu sem þau hafa upp á að bjóða. Síðan lá leiðin okkar í **Gýgjarhólskot** sem hefur verið með afurðarhæðstu sauðfjárbúum seinustu ár ásamt því að vera með kúabúskap en þar fengum við að smakka hjá þeim grafið og reykt ærkjöt sem lagðist vel í mannskapinn. Hópurinn var aðeins á undan áætlun þannig við keyrðum á Flúðir og leyfðum fólki að hlaupa inn í þær búdir sem þau vildu. Þegar allir voru tilbúnir í að halda áfram fórum við í **Friðheima** þar sem Knútur Rafn tók á móti okkur og hélt kynningu um hvernig þau hjón byggðu upp Friðheima. Hjá þeim fengum við svo að smakka bæði tómata og tómatabjór.



Frá Friðheimum lá leið okkar að **Spóastöðum** í Biskupstungum þar sem hjónin Þórarinn og Hildur María ásamt Ingva, bróðir Þórarins tóku á móti okkur og sýndu okkur búnið. Á Spóastöðum er nýlegt fjós með Lely heilfóðurkerfi sem var mjög fróðlegt að skoða. En þess má geta að Lely center styrkti ferðina okkar og starfsmaður á vegum þeirra var þarna á Spóastöðum og gaf okkur veitingar. Eftir Spóastaði var komið að því að skoða



eitt stærsta fjós á landinu en það mun vera **Gunnbjarnarholt** í Skeiða- og Gnúpverjahrepp. Þar löbбуðum við um fjósið og skoðuðum og spurðum þá sem tóku á móti okkur út í það sem við vildum vita. Bændur í Gunnbjarnarholti buðu okkur upp á hreppamjólk og drykk.

Laugardagur 12 mars

Dagurinn byrjaði á því að við snæddum morgunmat í Þingborg svo var brunað af stað en fyrsti bærinn sem við heimsóttum þennan daginn voru **Tyrfingsstaðir/Lækjartún**. Þar tóku Tyrfingur og Þráinn á móti okkur en Tyrfingur er bóndinn á bænum og Þráinn er tengdasonur hans sem vinnur einnig á búinu. Þeir byrjuðu á að sýna okkur fjárhúsin og síðan ullarsmiðjuna Uppspuna. Í Uppspuna hafa þau útbúið allskyns vörur og selja og var fróðlegt að sjá hvernig þau auka tekjurnar með þessu. Að lokum sýndu þeir okkur úti gjafaaðstöðu fyrir kýrnar þar sem hægt er að festa kýrnar þegar þeir þurfa að sinna þeim. Það er eitthvað sem ekki margir á Íslandi eru með. Svo var farið á Hvolsvöll til að borða. Þegar allir voru saddir og sælir var ferðinni haldið á **Móeiðarhol** þar sem þau hjónin Bóel og Birkir tóku á móti okkur og sögðu okkur frá því helsta á búinu og sýndu okkur staðinn. Eftir Móeiðarhol var haldið aftur á Hvolsvöll í verslun **Liflands**. Starfsmenn þar voru með stutta kynningu, sýndu okkur verslunina og buðu upp á léttar veitingar. Það voru margir í stuði til að kaupa sér sixpensara fóru þeir eins og heitar lummur. Því næst fórum við í **Lambhaga** þar tóku þeir bræður, Ómar og Björgvin á móti okkur en þetta er kúabú og og er rekið sem félagsbú. Þeir buðu okkur upp á léttar veitingar og sögðu okkur hvernig

Þeir hefðu farið í að byggja nýtt fjós sem þeir gerðu árið 2019. Margir í ferðinni voru farnir að langa að kíkja á eitthvað annað en kúabú og það kom að því næsti bær sem við heimsóttum var **Árbæjarhjáleiga II** hjá þeim hjónum Kristni Guðnasyni og Marijolin Tiepen. Þau tóku á móti okkur inn í hesthúsi og sögðu frá þeirra starfsemi og hvaða hross þau væru með á húsi. Vinnukona þeirra Karen fór svo með hestinn Jarlsson og sýndi okkar hann í reiðhöll sem var mjög gaman að sjá. Að lokum fór Kristinn með okkur inn í fjárhús hjá sér og sýndi okkur einnig kindurnar sem ganga með með hrossunum hans allt árið. Á meðan Kristinn sýndi okkur fjárhúsin þá gat fólk líka labbað og skoðað einangraða hrossastofninn sem er á landinu þeirra. Seinasti bæinn sem við heimsóttum á laugardeginum var **Skarð** þar tók Erlendur á móti okkur og sagði okkur frá þeirra búi og hvaða pælingar þau hafa varðandi sauðfjárrækt. Skarð er með yfir 1000 kindur á vetrarfóðrum og allt á taði og gjafagrindum þarna er mjög nýleg og flott aðstaða. Eftir Skarð

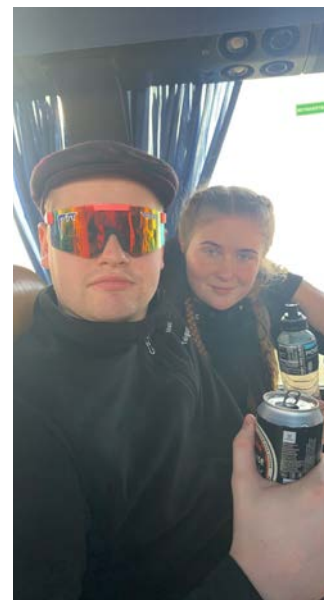
Eftir fróðlega reisu um Suðurland og góðar heimsóknir var gott að halda heim á leið enda margir orðnir lúnir.



fórum við í Þingborg þar sem biðu okkar fun heitar pizzur frá Dominos og heiti potturinn. Reyndar komust við svo að því að það væri ball á Selfossi og endaði mikið af mannskapnum þar um kvöldið.

Sunnudagurinn 13 mars.

Þegar allir voru að skriða á fætur fórum við að hjálpast að við að taka til og þrifa húsið. Rútan kom um 10 leytið og við fórum að skoða tilraunabúið **Stóra Ármót** þar sem Hilda og Höskuldur sýndu okkur hvernig þau breyttu fjósinu svo þau gætu haft heilfóðurkerfi, það var fróðlegt að sjá. Einnig sýndu þau okkur aðstöðuna fyrir kindurnar. Allir voru orðnir frekar svangir eftir langa nótt og ákveðið var að stoppa á KFC og Skalla á Selfossi til að snæða. Seinasti bæinn í ferðinni sem við heimsóttum var **Hvammur í Ölfusi** þar tók Pétur Guðmundsson á móti okkur og sagði okkur frá hvað þau eru að gera en þau skera sig svolítið úr vegna þess að þau gefa nautunum sínum bjór og markaðssetja sig sem slík.



Eftirfarandi styrktu nemendur fyrir búfjárræktarferð

| | |
|------------------------|------------------------|
| Ak smíði | Nettó |
| Kraftvélar | Bkl.is |
| Fóðurblandan | Límtré |
| Steðji | Lely |
| Kaupfélag Borgfirðinga | Kaldi |
| Norðlenska | Sláturfélag Suðurlands |
| Kemi | Vélfang |
| Þór | |

VALTRA



VALTRA G-SERIES VINNUR AFTUR! FARM MACHINE 2022 ALHLIÐA DRÁTTARVÉL

Besta alhliða dráttarvélin á markaðnum. VALTRA G5 series vann einnig Dráttarvél ársins 2021. Dómarmarnir voru sammála um að festing og stýringar ámoksturstækjanna væri einstök og að 5,7 fermetra glerhúsið gæfi besta útsýni slíkra véla á markaðnum.

Eið eigum nokkrar gerðir VALTRA dráttarvéla á lager. Hafið samband við sölumenn okkar.



www.aflvelar.is

Vesturhrauni 3, Garðabæ, sími 480-0000
Austurvegi 69, Selfossi, sími 480-0400