

BÚFRÆÐINGURINN



SVANUR H. GUÐMUNDSSON fjallar um uppeldi og grunntamningu á Border Collier fjárhundum.

HAUKUR ÞÓRÐARSON fjallar um áburðar-dreifingu.

Viðtal við **SNÆDÍSI ÖNNU** og **HELGA ELÍ** á Hesti.

EGILL GUNNARSSON hjá Hvanneyrarbúinu fer yfir árið.

Leiðari frá **ÓLÖFU ÓSK GUÐMUNDSDÓTTUR**, námsbrautarstjóra í búfræði.

NEMENDAKYNNINGAR



Útskriftarhópurinn í búfræði árið 2016 þakkar öllum fyrirtækjum og þeim sem hafa styrkt okkur undanfarin tvö ár í því sem við höfum tekið okkur fyrir hendur. Helst ber þar að nefna Markaspilið, gerð þessa blaðs auk árlegrar búfjárræktarferðar sem var farin um Norðurland í mars síðastliðnum.

Sérstaklega viljum við þakka Bústólpa fyrir rausnarleg framlög. Einnig viljum við þakka Þórunni Eddu Bjarnadóttur fyrir hjálpina við gerð blaðsins sem og Ragnhildi Helgu Jónsdóttur fyrir prófarkalestur.

Ritnefnd 2016:

- Halldóra Halldórsdóttir
- Karen Helga Steinsdóttir
- Rakel Ösp Elvarsdóttir
- Þorbjörg Helga Sigurðardóttir
- Forsíðumynd: Rakel Ösp Elvarsdóttir.
- Fyrirsætur: Þorbjörg Helga, Anton Freyr, bolinn Birkir frá Hóli í Svínadal að ónefndri IH dráttarvél ágerð 1965.
- Prófarkalestur: Ragnhildur Helga Jónsdóttir.
- Umbrot: Þórunn Edda Bjarnadóttir.



Bústólpi

FÓÐUR OG ÁBURÐUR

PREMIUM PRO-FIT

Kúafóður sem hámarkar fitu, prótein og afurðamagn samtímis

Inniheldur ríkulegt magn af hágæða fiskimjöli

PREMIUM PRO-FIT 13 & 17

inniheldur MEGAFAT kalsíumhúðaða fitu (aðallega C:16)

- MEGAFAT stuðlar að aukinni fitu í mjólk
- MEGAFAT er mjög orkuríkt og dregur úr hættu á súrdoða og lömun
- MEGAFAT stuðlar að aukinni frjósemi

www.bustolpi.is

**PREMIUM
PRO-FIT**
er mest selda
kúafóður
Bústólpa



Við kynnum nýja útgáfu af hinni klassísku og sívinsælu Agrotron línu frá DEUTZ-FAHR.

Agrotron C-SHIFT dráttarvélarnar eru búnar rafskiptingu á öllum gírum. Engin eiginleg gírstöng og aldrei þarf að kúpla til þess að skipta um gír. Fjaðrandi framhásing og fjaðrandi öikumannshús ásamt 50 km ökuhraða gera þessar vélar að einhverjum álitlegasta kosti þegar kemur að vali á nýrri dráttarvél.

Hafið samband eða komið við og reynsluakið DEUTZ-FAHR Agrotron 6150.4 dráttarvélinni.



PÓR HF

REYKJAVÍK:
Krókháls 16
Sími 568-1500

AKUREYRI:
Lónsbakka
Sími 568-1555

Vefsíða:
www.thor.is



ÓLÖF ÓSK GUÐMUNDSDÓTTIR,
NÁMSBRAUTARSTJÓRI Í BÚFRÆÐI

LEIÐARI



Að koma í nám á Hvanneyri hefur mikil áhrif á fólk. Allir þeir útskrifuðu Hvanneyringar sem ég hef talað við rifja upp um tímann sinn hér með bros á vor, minnst á alla góðu vinina sem þeir eignuðust í skólanum og hvað þetta hafi verið skemmtilegur tími. Því lengra síðan þeir útskrifuðust, því fleiri sögur vilja þeir segja. Sögur af heimavistinni, sögur af kennurum, sögur úr verknámi. Það sem er svo einstakt við þennan skóla er að hér kemur saman fólk alls staðar af á landinu og er sameinað í áhugamálum sínum. Í búfræðinni sameinast það um áhuga sinn á landbúnaði og búskap. Á hverju ári eru teknir inn rúmlega 30 nemendur í búfræði og er nemendahópurinn oft mjög fjölbreytilegur. Margir koma úr sveit, aðrir úr þéttbýli. Sumir eru nýútskrifaðir úr öðru námi, aðrir hafa stundað fulla vinnu í mörg ár og koma svo í nám. Helmingurinn eru nautgripatrúar, hinn helmingurinn sauðfjártrúar. En undantekningarlaust verður bekkurinn fljótt að góðri heild, nemendur læra saman, vinna saman og skemmta sér saman og úr verður frábær hópur sem líklega mun halda sambandi það sem eftir er.

Útskriftarbekkurinn í ár er hér engin undantekning. Þetta er mjög fjölbreyttur hópur með frábærum einstaklingum sem saman mynda góðan hóp. Þegar ég spurði þau um daginn hvernig það leggist í þau að vera að klára búfræðinámið þá svöruðu þau því þannig að þau væru með blendnar tilfinningar. Það sem þau munu sakna mest héðan er einmitt bekkurinn! En eftir standa margar góðar minningar, vonandi líka úr náminu sjálfu. Ég mun að minnsta kosti muna eftir þessum bekk og þess sem ég fékk að upplifa með þeim. Við fórum til að mynda í tvær skemmtilegar vettvangsferðir í vetur, fyrir áramót ferðuðumst við á Snæfellsnes og um Mýrarnar til að skoða fjós og fjárhús. Nú í vor fórum við svo í tveggja daga ferð um Suðurland þar sem ýmislegt var skoðað. Við fengum meðal annars að smakka svokallað Ghost chili ræktað í gróðurhúsunum á Reykjum, fræðast um vélaumboðið Þór og vindmyllur í Þykkvabæ, skoða fjós og fjárhús í Flóanum ásamt glæsihrossum í Rangárvallasýslu. Við stoppuðum svo hjá Landgræðslunni í Gunnarsholti þar sem var tekið vel á móti okkur að venju og fengum að heyra um sögu



Landgræðslunnar og starfsemi hennar í dag. Ferðin endaði svo á tómatúpu og fjárhússkoðun í Biskupstungum. Ég vil nota tækifærið og þakka aftur öllum þeim sem tóku á móti okkur fyrir frábærar móttökur.

Búfræðinámið hefur gengið í gegnum töluverðar skipulagsbreytingar síðasta árið. Búin hefur verið til ný námskrá og í vetur var í fyrsta sinn kennt eftir henni. Um leið var ákveðið að prófa að kenna námið á svokölluðum 7 vikna stuttönnum. Þessar breytingar hafa gengið að mestu leiti vel og það verður gaman að sjá hvernig gengur næsta vetur þegar fyrsti árgangurinn sem fer í gegnum námið samkvæmt þessari námskrá, klárar sitt nám. Það hefur þó ekki allt breyst í búfræðinni og fara nemendur enn í verknám á vorönn. Fyrsta árs nemar eru einmitt núna dreifðir um allt land og meira að segja eru nokkrir fyrir utan landsteinana, í verknámi. Það buðust nefnilega nokkur pláss í Svíþjóð og Noregi í gegnum samstarfssamning LbhÍ við skóla þar úti. Þrír nemendur luku fjórðungi verknámsins í Suður Svíþjóð og aðrir sex klára helming verknáms í Vesturhluta Noregs. Þetta voru að sjálfsgöðu frábær tækifæri fyrir þessa nemendur og gefur verknáminu spennandi vídd sem verður vonandi hægt að bjóða búfræðinemendum upp á næstu ár.

En nú er komið sumar samkvæmt dagatalinu og vorverkin í algleymingi, eigum við ekki að drífa okkur út að gera eitthvað...



Ný vél – Claas Arion 410 - 460



- ✓ Kynnum nýja dráttarvél frá Claas – Arion 410 - 460.
- ✓ 6 stærðir frá 90 til 140 hö.
- ✓ Þetta er dráttarvél morgundagsins.
- ✓ Fáanlegar sem „ein með öllu“ eða valbúnaði hvers kaupanda.

Bændur, kynnið ykkur þessa einstöku vél!



VÉLFANG

Gylfaflöt 32 • 112 Reykjavík • Sími 580 8200 • www.velfang.is
- VERKIN TALA Frostagötu 2a • 603 Akureyri • velfang@velfang.is



BORDER COLLIE fjárhundar

Uppeldið og
grunntamningin

**Svanur H.
Guðmundsson**

Til upplýsinga fyrir þá sem eiga eftir að þrælast í gegnum þennan pistil til enda, er rétt að taka fram að hér er ekki um almenna fræðslu að ræða.

Einungis er farið yfir þær aðferðir sem undirritaður notar við uppeldi og frumtamningu í dag. Þær henta því ágætlega sem ég er að gera en eru engin sannindi, enda hægt að vinna þetta með margvíslegum hætti.

UPPELDIÐ FRÁ 8 VIKNA ALDRI

Það er alltaf sami spennurinn að ala upp eða taka við nýjum hvolpi og væntingarnar miklar um að nú sé stóri lottóvinningurinn í fjárhundamálinum loksins í höfn.

Það er svo vandamálaminnst að vera bara með 1 hvolp í uppeldi .

Það þarf að sinna hvolpinum vel, búa honum hlýjan og góðan viðverustað þar sem hann getur komist úr bælinu sínu til að léttá á sér meðan hann gerir það innandyra. Strax er byrjað að venja hann við innkallsflaut um leið og honum er gefið.

Lögð er áhersla á að gefa á sama tíma dags ásamt því að fara með hvolpinum út til að húsvenja hann. Það þarf að gera mjög oft til að byrja með en fyrstu mánuðina geta þeir ekki haldið í sér nema takmarkaðan tíma.

Eftir því sem hvolpurinn eldist þarf að sinna uppeldinu betur. Þriggja til fjögurra mánaða er honum kennt að ganga við taum. Hann fær að fara



með í útihús í gegningar öðru hvoru til að byrja með, síðan oftast eða alltaf eftir aðstæðum. Þegar hvolpurinn fer að fá áhuga á kindunum gæti ég þess vel að láta hann ekki byrja á einhverjum ósiðum sem kæmu honum og mér í koll síðar. Ég banna honum ekki að sækja að fé eða glefsa í það. Gott að eiga það inni þegar á þarf að halda. Hinsvegar er t.d. bannað að fara um jötur. Ef stefnir í vandræði vegna mikils áhuga/bits held ég honum frá fjárhúsum og fé þar til tamning hefst.

Ég kenni honum einfaldar umgengnisreglur. Setjast meðan verið er að taka til matinn. Bíða rólegur við dyr eða í búri þartil honum er hleypt út. Vera á eftir út úr húsi og inn í útihús o.s.frv. Geri þetta ekki alltaf en held þessu við. Hann er vaninn á að koma og setjast við hlið manns þar sem honum er strokið. Ekkert flaður eða hopp upp um mann. Það er svo reynt að vera ekki að stressa hann upp með of mikilli athygli eða kjassi sem tengist ekki verðlaunum fyrir eitthvað. Vil hafa rólega hunda í kringum mig. Mér finnst þýðingarmikið að tala við hann og stjórna þessu öllu með beinum stuttum skipunum. Fá hann til að hlusta og fylgjast með. Kenna honum að NEI þýðir NEI. Þessi vinna skilar sér svo vel þegar alvara lífsins tekur við í kindavinnunni. Á þess-

um tíma er ágætt að gera hvolpinn bílvanan. Til dæmis að fara á bílnum í húsin þegar hvolpinum er farið að finnast gaman þar. Stuttur bíltúr sem endar í einhverju skemmtilegu er fljótur að virka. Sama á við um fjórhjól og dráttarvél ef á að venja hann á það.

FÓÐRUN

Ég gef hvolpunum 4 sinnum á dag til að byrja með en fækka matartímunum eftir því sem þeir eldast, er farinn að gefa þrisvar um 3–4 mánaða aldur og svo framvegis. Um 10 – 12 mánaða fá þeir eina aðalmáltið síðla dags en smá aukabita við ýmsa þjálfun/innkall auk mjólkur á morgnana. Fullorðnu hundunum gef ég einu sinni á dag. Ég vil hafa hvolpana feita fyrstu mánuðina og fódra þá þannig. Strax nokkurra vikna fá þeir hrátt hakkað kjöt, ásamt góðu þurrfóðri/ startfóðri sem ég bleyti upp þar til þeir ráða við það. Þeir fá síðan alltaf kúamjól, reyndar fá fullorðnu hundarnir líka smá mjólk alla sína hundstíð. Hlutur hrákjötisins í hvolpafóðrinu eykst síðan og er orðið aðalfóðrið um 10 mán aldur. Fóðurþörf hunda er misjöfn, það er því fylgst með holdafari og feldi og hver einstaklingur fódraður samkvæmt því, en ég vil hafa greinilega fituhulu utan á rifjum.



FRUMTAMNINGIN

Tamningin snýst um það að fá hvolpinn til að bregðast við ákveðnum skipunum. Þar nota bændur landsins ýmsan tjáningarmáta. Táknmál/bendingar, talaðar skipanir eða flautu. Ég nota þetta allt. Táknmál/líkamstjáningu í upphafi tamningar. Talskipanir koma fljótt með táknmálinu og síðar flautuskipanir ef kenna á þær. Táknmál/líkamstjáning flýttir því að ná sambandi við hundinn og virka vel til að hægja á honum, stoppa hann af og við hliðarskipanirnar. Táknmálið er síðan lagt af um leið og talskipanirnar fara að virka. Táknmálið auðveldar síðan flautukennsluna verulega en ég nota það eingöngu þegar kemur að henni.

Það er mjög misjafnt hvenær hvolpurinn er tilbúinn í kindavinnuna. Vinnuáhuginn verður að vera fyrir hendi og andlegi þroskinn líka. Í dag á ég t.d. tvo bræður sem eru 10 mán. Annar er kominn með tveggja mán. tamningu og væri tilbúinn í smalamennskur með mér. Hinn fer ég með í kindur einu sinni til tvisvar í viku til að vita



stöðuna á honum. Hann er ekki tilbúinn í námið.

Ég legg áherslu á að tamningin í upphafi sé átakalaus og skemmtileg, bæði fyrir mig og hvolpinn. Þetta er aldrei skemmtilegt fyrir féð en reynt að láta það verða fyrir sem minnstum óþægindum. Eftir fyrstu tímana liggur fyrir hvernig hvolpurinn vinnur og framhaldinu hagað eftir því. Það er nauðsynlegt að vera með þjálur kindur í byrjun sem halda sig að mér. Ef hvolpurinn er ekki öruggur að halda þeim saman er byrjað í einhverju aðhaldi. Hringlaga gerði er t.d. mjög heppilegt. Ég reyni samt að komast sem fyrst út á tún eða í rúma aðstöðu. Síðan snýst málið um það að stilla sér og kindunum þannig upp að hvolpurinn sé sem mest á ferðinni kringum það. Kindurnar alltaf milli mín og hans nema þurfi að verja þær fyrir honum. Ég nota handahreyfingar ásamt röddinni til að komast í samband við hann. Yfirleitt er hann ekki kominn með stoppskipun á þessum tíma. Það tekur samt oftast ótrúlega stuttan tíma að kenna hana. Þegar ég og kindurnar stoppa gerir hvolpurinn það líka. Um leið og hann stoppar gef ég „leggstu“ skipun og lyfti höndum, kannski bara til hálf. Ef hvolpurinn er mjög kröftugur kenni ég honum að leggjast skilyrðislaust við þessa skipun. Læt duga að áhugaminni eða rólegri hvolpar stoppi. Síðan fara ég og kindurnar af stað á ný og hvolpurinn líka. Þá segi ég honum hvað hann er að gera. Hægri – eða –vinstri – eftir því í hvora áttina hann fer. Sem sagt tamningin í upphafi gengur út á það að segja honum hvað hann er að gera, ekki hvað hann á að gera. Ég reyni að gæta þess að hafa þessa tíma alls ekki of langa, kannski bara 5 – 10 mín til að byrja með. Mjög áhugasamir og kröftugir hvolpar þola lengri tíma en þeir áhugaminni. Hætti samt strax og mér finnst áhuginn minnka. Yfirleitt er ég ekki að setja neina pressu á þá fyrsta mánuðinn nema einhver hörkutól séu á ferðinni. Skæruliðarnir, glefsararnir, fá enga sérmeðferð hjá mér nema þeir séu afbrigðilega svæsdir. Reyni að ná þeim

frá kindunum til að byrja með án þess að vera með einhver leiðindi við þá og stilli mér upp milli þeirra og kindanna. Stundum þarf einhver hjálpartæki t.d. staf með einhverju plasti á endanum. Langoftast leggja þeir þetta fljótlega niður. NEI-skipun dugar síðan oft ef á þarf að halda, gefin um leið og hvolpurinn tekur ákvörðun um að renna í hópinn. Það er á þessum tíma sem aginn og spjallið við þá í upphafi skilar sér vel í auðveldari tamningu. Þegar kemur að töluðu skipunum nota ég þá raddhæð sem dugar til að þeir hlýði. Langoftast eðlilega raddhæð en oft kemur samt að því að hækka þurfi röddina, - stundum upp í háa cé-ið. Ef hvolpurinn er ekki því áhugasamari finnst mér gott að gefa kannski nokkurra vikna frí í tamningunum eftir 2 -3 vikur. Oft koma svo upp aðstæður sem valda þirringi hjá undirrituðum. Þegar farið er með 5-8 hvolpa í kindur daglega er maður samt fljótur að læra að þirraður eða reiður kennari er slæmur kennari. Þegar hvolpurinn er farinn að hika við í vinnunni, geispa eða eitthvað þaðan af verra er ég að klúðra einhverju og þá er að vinda ofan af því. Mér finnst þeim hvolpum fjölga sem eru ákaflega meðfærilegir en viðkvæmir fyrir öllum leiðréttingum. Það segir mér alltaf ákveðna sögu þegar hvolpur nýkominn í tamningu

forðar sér heim þegar röddin er hækkuð. Hvolpur með lítinn vinnuáhuga en ofurviðkvæmni í umgengni eru oft vandmeðfarinn í tamningu.

ALMENNT

Tamning hvolpsins hefst í raun þegar hann kemur á nýtt heimili 8-10 vikna gamall. Ef honum er bara gefið að éta reglulega en öllum samskiptum haldið í lágmarki temur hann sig sjálfur með ófyrirséðum afleiðingum. Þegar kemur að haustvinnunni er hann kannski „hafður með“ í bandi í smalið. Þegar hann svo leggst í tauminn til að komast fyrir féð, þ.e. gera það sem hann er ræktaður til, er rykk í tauminn eða hvolpurinn leiðréttur með öðrum hætti, misgáfulegum. Þar með er verið að kenna honum að halda sig með húsbóndanum aftan við féð. Refsað fyrir að ætla fyrir það. Hvolpurinn festist oft mjög rækilega í þessu á tiltölulega stuttum tíma. Sé hann ekki því betur ræktaður getur orðið erfitt að vinda ofan af þessu. Ég fer ekki með hundana í alvöru vinnu fyrr en þeir eru mikið tamdir, oft um 1.5 – 2ára aldur. Þeir sem eru svo heppnir að eiga hvolp sem er með meðfædda vinnufjarlægð, öryggi í að fara fyrir kindur og halda þeim saman, geta hugsanlega stýtt sér leið í tamningunni. Áður en

Elisabet Ýr Kristjánsdóttir IS310583
Hafnarfirði



Fallega hrein hvít og sæmir sér vel á velli. Holdfylling mætti vera meiri. Töluverð reynsla er komin á Lísu en hún erfrir vel frá sér hreinan hvítan lit en keppir ekki við bestu einstaklingana hvað skrokkgæði varðar en töluvert vantar upp á gerð afkvæma hennar.

Ottó Hreiðarsson
Hafnarfirði

Karólína Sif Ísleifsdóttir
Garðabæ

Afhverju valdir þú búfræðinámið?

Þetta nám heillaði mig því mig langaði að afla mér betri þekkingu varðandi bústörf og kunna vel til verka þar sem reynslan mín er lítil.

Hvert fórstu í verknám og hvað er eftirminnilegast úr því?

Ég fór á bæinn Mófellsstaðakot í Skorradalnum. Eitt af því eftirminnilegasta er þegar óveðrið mikla skall á í miðjum sauðburði. Ær og lömb voru komin út og varð það til þess að heimalingarnir urðu of margir. En góðu minningarnar eru margar og stendur uppúr hversu vel var tekið á móti mér á meðan dvölinni stóð.

Hvernig líkar þér við lífið á Hvanneyri? Það er bara ágætis líf hérna. Enda er Hvanneyri enginn draugabær ;)

NEMENDAKYNNING

Hvað tekur við eftir nám?

Föst vinna í Borgarnesi ásamt því að vera með puttana í bústörfum foreldra minna.

Harðasti kúabóndi bekkjarins?

Það hlítur að vera hann Magnús, því hann er nú ekki mikið fyrir þessar krulluðu sem jarma.

Hvert er eftirminnilegasta atvikið?

Þegar einn af nemendunum var á fjórum fótum uppi á borði og ber að ofan í sýnikennslu.

Lýstu fimmtudögum í þremur orðum?

Bjór, kollan og partý. Þetta á að sjálf-sögðu ekki við um mig.


Gullmoli bekkjarins?

Úff það er of erfitt að gera upp á milli þar sem margir gullmolar eru saman komnir. Þessi bekkur var nú kallaður spari bekkurinn af einum kennara.

Þeir reyna að feta stuttu leiðina verða þeir samt að kenna hvolpinum að stoppa hvar sem er með skipun. Einnig að geta kallað hann til sín úr hvaða aðstæðum sem er. Eftir að hafa náð þeirri stjórn á hvolpinum væri ágætt að venja hvolpinn í rólegheitum við hópa í heimalandi meðan verið er að ná tókum á hlutunum. Senda hann kringum hópa og stoppa hann alltaf þegar hann gerir eitthvað rangt. Ég er alls ekki að mæla með þessu en þekki dæmi þess að svona hafa orðið til hundar sem verulegt gagn er af. En þeir hefðu orðið afbragðs fjárhundar með góðri tamningu.

Til að ná árangri í tamningu fjárhunda er grundvallaratriði að verða sér úti um lágmarksþekkingu á viðfangsefninu.

Það er til mikið af erlendum kennslumyndböndum og bókum sem auðvelt er að verða sér úti um. Jötunn Vélar á Selfossi eiga til dæmis alltaf eitthvað til og auk þess sem hægt er að verða sér út um kennsluefni á netinu. Landbúnaðarháskóli Íslands ásamt Smalahundafélagi Íslands gáfu svo nýverið út ágæta kennslubók í fjárhundatamningum eftir Elísabetu Gunnarsdóttir frá Daðastöðum. Bókin fæst hjá Lbhí á Hvanneyri.



Stakar uppskriftir er að finna á www.lopidesign.is

LOPI Íslenska ullin er einstök

Íslensk ull
Gæðamerki

Arnar Már Sigurðarson IS220694
Siglufirði



Hvítur en aðeins ber á gulum hárum í ull sem er þó í lágmarki. Talsvert vantar upp á holdafyllingu, hann er grannvaxinn þó að beina-bygging góð sé. Arnar er geðgóð skepna og með jafna lund

Sigurður Jóhannson,
Minni Grindli í Fljótum

Helga Lúðvíksdóttir,
Sigríðarstöðum í Fljótum

Afhverju valdir þú búfræðinámið?

Búið að vera minn draumur frá því ég man eftir mér að læra búfræðinginn.

Hvert fórstu í verknám og hvað er eftirminnegast úr því?

Stóra-Ársmót. Það sem stendur eftir er bara allt það skemmtilega fólk sem maður kynntist og svo auðvitað ísferðirnar niður í Huppu á Selfossi á kvöldin með gaukunum á Stóra-Ársmóti.

Skemmtilegasti tíminn í skólanum?

Danstímarnir hjá Eddu.

Hvernig líkar þér við lífið á Hvanneyri?

Mjög vel.

Hvað tekur við eftir nám?

Framtíðin býst ég við.

Draumurinn er að búa með...?

Kýr.

NEMENDA- KYNNING

Hefur námið hér breytt viðhorfi þínu til landbúnaðar?

Ekki nema bara til hins betra þá.

Harðasti kúabóndi bekkjarins?

Sennilega Auðnabóndinn.

Hvert er eftirminnegasta atvikið?

Sennilega þegar við vorum í fjósinu á fyrsta árinu að klippa kýr og Jón Þór mundaði klippurnar. Það voru mjög skemmtilegar aðfarir.

Mesti þverhausinn

Péturseyjarbóndinn.

Hver á fallegasta féð?

Markús, það er enginn aukabúnaður á hans féi.

Komstu í leit að maka með eða án jarðar?

Sennilega bara öðru hvoru.

Halldóra Halldórsdóttir IS191093
Hólmavík (búsett á Akranesi)



Fallega dökk mórauð en með öllu hold- og fitulaus. Halldóra stingur í stúf við holdmikið og vænt fé sem annars þekkt víðast hvar á Ströndum en hún er ættuð þaðan. Í meðallagi bollöng, kviðlétt og fönguleg kind.

Halldór Hlíðdal Hafsteinsson
Innri-Ós, Hólmavík

Kristín Sveinsdóttir
Reykjavík

Afhverju valdir þú búfræðinámið?

Hef mikinn áhuga á landbúnaði og ná mér í enn meiri þekkingu.

Hvert fórstu í verknám og hvað er eftirminnegast úr því?

Syðra – Skörðugil í Skagafirði.

Þegar legið datt úr einum gemlingum, það var heldur skrautlegt þegar var verið að búa um það á meðan við biðum eftir dýralæknir, hún endaði greyið með reiða.

Skemmtilegasti tíminn í skólanum?

Sauðfjarrækt og Hrossarækt.

Hvernig líkar þér við lífið á Hvanneyri?

Það er alveg hreint yndislegt. Eitthvað sem allir ættu að prufa.

NEMENDA-
KYNNING

Draumurinn er að búa með...?

Sauðfé og hross.

Hefur námið hér breytt viðhorfi þínu til landbúnaðar?

Já, myndi segja það ... Kýr eru t.d ágætar í hófi.

Hvert er eftirminnegasta atvikið?

Erfitt að velja bara eitt, einu sinni voru rúmin okkar kominn inn í stofu og sófarnir inn í herbergi.... það var vesen.

Lýstu fimmtudögum í þremur orðum

Blautir, áhugaverðir, skemmtilegir.

Hver á fallegasta féð?

Vill maður ekki alltaf benda á sjálfan sig.

Gullmoli bekkjarins?

Einar.

NEMENDA-
KYNNING

Jón Kristján Sæmundsson IS010892
Borgarnesi/Hrútatungu, Hrútafirði



Mórauður og feikna vel gerður gripur. Sterklegur haus, háls og herðar vel fylltar. Bringa breið, útlögur góðar og malir vel fylltar. Læravöðvi er vel lagaður og fyllir vel í krikann. Aðal ókosturinn við Jón er að hann skortir allan ullarvöxt og er helst til mikið útskeifur á öðrum framfæti. Jón getur einnig verið full skapharður og bráður en þó ekkert í líkingu við Raft frá Hesti.

Sæmundur Jónsson

Hrútatungu, Hrútafirði/Borgarnesi

Kristín Anna Kristjánsdóttir
Veturliðastöðum, Fnjóskadal

Afhverju valdir þú búfræðinámið?

Til að fara læra eitthvað skemmtilegt og áhugvert.

Hvert fórstu í verknám og hvað er eftirminnegast úr því?

Fór í verknám í Gýgjarhólskot í Biskupstungum, það er erfitt að segja hvað sé eftirminnegast en hugsa að þegar ég fór með þeim í réttirnar um haustið sé eftirminnegasti dagurinn. Þó maður hafi fengið að kynnast miklu fólki í réttum þá var það fáránlegt magn af túristum komið í réttirnar fyrir rest sem situr mest eftir, það lá við að það væru vandræði að finna féið innan um alla túristana. Við fengum æðislegt veður allan daginn og var því alls ekkert stress á mannskapnum þegar var verið að reka safnið heim, það var ansi skemtilegt þegar átti svo að fara mjólka en þá urðu ónefndir gestir að fá að prófa að mjólka og fara í englabún-

ingana (hvítar svuntur) en allt gekk þetta mjög vel og var endað á því að skella sér á réttarball í Aratungu.

Skemmtilegasti tíminn í skólanum?

Hrossarækt, sauðfjarrækt og búvélafræði.

Hvernig líkar þér við lífið á Hvanneyri?

Mjög vel, góður andi í mannskapnum á eyrinni.

Hvað tekur við eftir nám?

Flytja norður í land og búa með fé í Hrútatungu.

Draumurinn er að búa með...?

Góða konu og góðan hest.

Lýstu fimmtudögum í þremur orðum

Mjög verðugt verkefni.

Hver á fallegasta féð?

Lítur maður ekki alltaf sér næst, en það er ansi vænt hjá þeim á Brjánslæk og í Skorholt.



Við erum tveir sem sjáum alfarið um reksturinn á Hvanneyrarfjósi ásamt öllum heyskap fyrir fjósið og hrossin á Mið-Fossum. Auk þess ráðum við starfsfólk yfir sumarið og í afleysingar. Við höfum enn ekki klárað heilt starfsár en við tókum formlega við rekstrinum 1. júlí síðastliðinn. Áður var fjárbúið á Hesti inni í búrekstrinum en sá hluti var leigður út til ábúenda frá og með 1. júní 2015. Þessum breytingum fylgdu erfiðar hagræðingaraðgerðir, t.d. var öllu starfsfólki sagt upp og við ráðnir í staðinn. Segja má að verið sé að snúa flestum steinum við, ákveðið var að breyta um nafn á rekstrinum en það ber nú heitið Hvanneyrarbúið ehf.

KENNSLU- OG RANNSÓKNARBÚ

Tilgangur búsins er að reka á hagkvæman hátt kúabú í þágu kennslu og rannsóknastarfs Landbúnaðarháskóla Íslands (LbhÍ) en félagið er alfarið í eigu skólans. Félagið á að skapa aðstöðu fyrir nemendur og starfsmenn LbhÍ og samstarfsaðila þeirra til fræðslu og rannsókna sem tengjast nautgripærækt, jarðrækt, auðlindanýtingu og umhverfisvernd.

Fjósið var byggt 2004. Það eru 68 árskýr á skýrslu og innlögð mjólk á síðasta ári var um 462 þúsund lítrar. Í fjósinu er DeLaval mjaltapjónn sem settur var upp 2008 og er hjörðin í stýrðri umferð.

BLAUTIR Á BAKVIÐ EYRUN

Ráðning okkar bar frekar brátt að og kom okkur sennilega mest á óvart enda fremur ungir og óreyndir til þess að gera; annar fæddur 1988 en hinn 1991. Ég, Egill Gunnarsson, er titlaður sem bústjóri. Ég kem austan úr Fljótssdal af bæ sem heitir Egilsstaðir og er sauðfjárbú, kannski er kyndugt að ég sé orðinn „kúarektor“ með þann bakgrunn. Ég útskrifaðist af náttúrufræðibraut frá Menntaskólanum á Egilsstöðum það afdrifaríka ár 2008. Strax þá sýndi ég mjólkurframléiðslu mikinn áhuga. Síðasta viðamikla verkefnið í menntaskóla var stúdía á sögu mjólkurbúsins á Egilsstöðum og var sú ritgerð birt í Múlaþingi (35. hefti). Eftir að hafa eytt heilum vetri í áhorf á hrun efnahagskerfis og aðrar pólitískar stórhæringar, skráði ég mig til náms í búvísindum við Landbúnaðarháskóla Íslands og hóf þar nám haustið 2009.



Egill Gunnarsson, bústjóri.

KYNNIST FÓLKI FYRIR LÍFSTÍÐ Á HVANNEYRI

Þó ég hafi aðeins verið efins um námið til að byrja með hjálpaði það mikið að vera samferða frábæru fólki. Ég hef ekki verið hluti af samheldnari hóp hvorki fyrr né síðar og við erum mjög dugleg að halda sambandi og hittast. Lbhí er klárlega staðurinn til að kynnast fólki fyrir lífstíð. Hluti okkar tók það undarlega skref eftir útskrift 2012 að fara svo í það sem uppá vantaði í búfræði. Við tókum alla verklega áfanga, þar á meðal var námsdvöl á verknámsbýli sem er reynsla sem ég vildi ekki vera án. Eftir það var haldið á heimaslóðir en í byrjun árs 2014 hóf ég störf sem afleysingakennari í mínum gamla menntaskóla. Þar kenndi ég náttúru- og líffræðitengd fög ásamt lífsleikni. Fyrstu vikurnar voru hræðilegar, ég var alveg eins og þorskur á þurru landi. Þetta hafðist, var skemmtileg og gríðarlega þroskandi reynsla og það eru engin verkefni eða aðstæður sem maður hræðist eftir þetta!

Á mínu hálfa ári sem kennari held ég hafi lent í flestu sem kennarar upplifa á sinni starfsævi, þar á meðal verkfalli. Þegar skóla og sauðburði lauk hóf ég störf hjá Líflandi. Þar starfaði ég sem ráðgjafi og sölumaður, sá einkum um ráðleggingar í fóðrun mjólkurkúa, var tengiliður við svínabændur, þjónustaði sáðvöru o.fl. Starfið bauð upp á að ferðast um og hitta bændur um land allt. Á þessu tímabili var mikil krafa um að mjólkurframleiðendur ykju framleiðslu sem mest þeir gætu. Það var áskorun að finna ólíkar lausnir í fóðrun háð þeim fjölbreyttu aðstæðum sem geta verið milli býla. Lífland er líka í góðu samstarfi við sérfræðinga erlendis, einkum í Hollandi, og maður reyndi að læra sem mest af þeim fróðleik sem þeir lögðu fyrir.

„VERÐ AÐ FUNDA MEÐ MÍNU FÓLKI FYRST“

Það var svo óvænt í byrjun maí í fyrra að mér var boðin tímabundin staða bústjóra á Hvanneyri. Fyrstu viðbrögð hljómuðu eins og kunnuglegt viðkvæði hjá stjórnmalanni: „Ég verð að funda með mínu fólki fyrst.“ Ég naut mín í fyrra starfi en það er ólíkt meira spennandi að vera með puttana beint í búskap en að vera á bakvið skrifborð. Bústjórastarfið á Hvanneyri er líka mjög spennandi á svo marga vegu, það er mikil fjölbreytni og dýnamík í starfinu. Maður á í stanslausum samskiptum við kennara, fagfólk og nemendur. Það er því stanslaust áreiti á jákvæðan og eflandi hátt. Það er líka gerð sú krafa að maður sé að reyna þróa og prófa nýjar aðferðir og lausnir ásamt því að kynna sér það sem aðrir eru að gera hérlendis sem og erlendis.

Það er nauðsynlegt að starfa með góðu fólki. Samstarf við stjórn búskaps hefur verið mjög farsælt, Hafþór er besti samstarfsfélagi sem ég get hugsað mér og það má ekki gleyma Jóhannesi búfræðikennara sem starfaði hjá búinu síðasta sumar og lagði sitt af mörkum til að koma okkur af stað. Kristín, Tedda og Dagný á skrifstofunni hafa unnið þrekvirki í að koma okkur inn í bókhald og rekstur fyrirtækisins og Haukur Þórðarson hefur reynst vel í ráðgjöf varðandi meðferð á vélum og tækjum.

BLOGGAÐI UM BELJUR

Fjósameistari Hafþór Finnbogason kemur frá Breiðalæk á Barðaströnd. Á Breiðalæk er kúabúskapur en meðfram búskap er rekin smábátaútgerð. Búið á Breiðalæk hefur verið þekkt í áratugi fyrir framúrskarandi mjólkurgæði hvað varðar líf- og frumutölu og ekki af tilviljun sem Hafþór er fenginn til starfa við búið. Fljótt kom í ljós að Hafþór hafði mun meiri áhuga á kúm en fólki og flestu öðru. Þessi della hefur ekki elst af honum og hann þrífst á öllu sem viðkemur nautgriparækt. Það



Hafþór Finnbogason, fjósameistari.

er mjög erfitt að reyna að brydda upp á samræðum við Hafþór um eitthvað annað en því sem snýr að nautgripum. Þegar bloggaldan reið yfir veraldarvefinn fyrir nokkrum árum hélt Hafþór úti bloggi í nafni Félagsbúsins á Breiðalæk. Það má segja það hafi verið býsna óvenjulegt fyrir ungling en á þessu bloggi var einungis skrifað um nautgripi af slíkri þekkingu að reyndir ráðunautar í nautgriparækt hefðu verið stoltir af. Hafþór getur auðveldlega rakið ættir gripa aftur í gráa forneskju, langt fyrir tíma Huppu frá Kluftum. Hafþór þekkir alla gripi í fjósinu með númeri og nafni, hann telur upp fyrir hvern sem vill móðurætt og föðurætt viðkomandi grips og rekur þá jafnan hvaðan ákveðnir eiginleikar gripsins koma.

Hafþór lauk stúdentsprófi af náttúrufræðibraut frá Fjölbrautaskóla Snæfellinga. Það var sjálfgefið að leiðin lægi beint í búvísindanám á Hvanneyri. Hann útskrifaðist þaðan með B.S. gráðu og hlaut fyrstu einkunn vorið 2014. Lokaverkefnið hans bar heitið „Nýr dómskali fyrir mat á skapgerð íslenskra kúa“ (má finna á www.skemman.is). Helstu niðurstöður þess verkefnis voru þær að sumar kýr eru í vondu skapi og sumar kýr geta verið í góðu skapi en þær séu allar yndislegar á sinn hátt. Eftir útskrift réði hann sig í vinnumennsku í Stóru-Hildisey II þar sem er rekið stórt og öflugt kúabú. Það var mjög lærdómsrík dvöl og sú góða reynsla sem hann öðlaðist þar tók hann með sér þegar hann réð sig í starf fjósameistara í fjósinu á Hvanneyri vorið 2015 þar hefði hann sennilega dvalið lengur ef hann hefði ekki ráðið sig í starf fjósameistara í fjósinu á Hvanneyri vorið 2015. Hafþór dvelur við meira en fjósið á Hvanneyri því hann er í sambúð með Ólöfu Ósk Guðmundsdóttur frá Miðdal í Kjós en hún er námsbrautarstjóri búfræðibrautar.

BREYTTAR ÁHERSLUR

Það er margt sem breytist í búrekstri þegar nýir aðilar taka við og væri of langt mál að tíunda það allt hér. Hér fylgja nokkrar punktar um hvað við leggjum helst áherslu á:

- Einbeita sér fyrst og fremst að kjarnastarfsemi rekstrarins sem er mjólkurframleiðsla með hagkvæmum hætti.
- Sinna kennslu og rannsóknnum eins og óskað er eftir. Efla samstarf við einstaka áfanga og starfsmenn innan Lbhí. Nú þegar er búið að fjölga verklegum tímum hjá búfræðinemum í tengslum við nýja námsskrá.

- Að hver gripur hjarðarinnar sé á hverjum tíma heilbrigður, hraustur, skapgóður að jafnaði, rólegur í mjöltum, afurðamikill og fljótmjólkka. Við höfum litla polinmæði í að eiga vandræðagripi.
- Að öll ásýnd sé til fyrirmyndar. Gildir það um fjós, aðstöðu gripa, vélar, tún og annað umhverfi.
- Auka gróffóðurgæði og draga þannig úr þörf á aðkeyptu fóðri.
- Vanda til ræktunar á spildum með því að grafa upp úr skurðum, kalka, velja viðeigandi tegundir og yrki o.s.frv.
- Uppfæra þekkingu okkar reglulega með námskeiðum, lestri fræðigreina, heimsóknum o.fl.
- Lögð er mikil áhersla á að vanda uppeldi á kvígum. Hugsað er um gripinn frá fyrstu klukkustund í lífi hans. Gripir í uppeldi eru jafnan brjóstmálmældir mánaðarlega en þannig höfum við eftirlit með vaxtarhraða og getum gripið inn í ef frávik eru.
- Hafa alla vinnu sem einfaldasta, skilvirkasta og þægilegasta fyrir starfsmenn, reyna að draga úr viðveru án þess að gefinn sé afsláttur á fyrrgreindum áherslum.
- Eiga ekki fleiri vélar eða aflmeiri en reksturinn þarf hverju sinni. Þannig höldum við fjármagns- og rekstrarkostnaði vegna véla innan skynsamlegra marka. Núna á búið einungis eina 100 hestafla tækjavél og leigir aflmeiri dráttarvél í tímabundin verkefni. Búið á helstu heyskapartæki og önnur viðhengi sem þarf að nota en búið semur við verktaka um rúllun.

Margar áherslur og hugmyndir okkar eru komnar í verk og hefur ýmsu verið breytt í fjósinu og þar í kring. Enn er margt eftir ógert og sumt sem við erum jafnvel svekktir að hafa ekki náð að afgreiða. Við erum meðvitadír um það að það er fylgst með okkur og gerðar kröfur til okkar.

ÞÚ SÉRÐ UM KÝRNAR, ÉG SÉ UM KAFFIÐ

Það er nokkuð ákveðin verkaskipting í fjósinu þó við eigum báðir að geta stokkið í störf hvors annars. Fyrir það fyrsta er stjórn yfir rekstrinum. Stjórn ákveður stefnu félagsins og starfshætti sem við förum síðan eftir. Bústjórinn ber ábyrgð á framkvæmd stefnu búsins gagnvart stjórn og að starfsemi sé í samræmi við góðar hefðir og landslög. Ég þarf að upplýsa stjórn um stöðu og rekstur félagsins á hverjum tíma hvort sem það er á fundum með stjórn eða samkvæmt öðrum vinnureglum

sem stjórn setur. Mér er skylt að leggja fyrir stjórn eða stjórnarformann ákvarðanir sem geta haft umtalsverð áhrif á hag félagsins. Það er líka ætlast til þess að ég stjórni daglegum rekstri félagsins þó ég taki fáar ákvarðanir nema fá álit fjósameistara. Bústjóri ber ábyrgð á samningum, sér um starfsmannahald, ber ábyrgð á gerð rekstrar- og fjárhagsáætlana, bókhaldi, uppgjörum og reikningsskilum ásamt öðru.

Hafþór er fjósameistari og hann stýrir ræktunarstefnu, ber ábyrgð á bústofni, umhirðu í fjósi og skýrsluhaldi tengdum bústofni. Okkur er svo skylt að vinna með teymi kennara við LbhÍ sem hefur það að markmiði að samtvinna á hagkvæman hátt verklega kennslu í nautgriparækt, jarðrækt og bútækni við búreksturinn.

Eftir þessar starfslýsingar gæti margur haldið að ég sé svona „pinker“ og Hafþór svona „dúer“. Það fer víðs fjarri að það sé svo klippt og skorið. Í raun má segja að Hafþór stjórni innan fjós og verk utan þess séu á minni könnu. Það hentar okkar styrkleikum vel. Ég þykist vita að Hafþór öfundi mig ekki af fundastússi (hann drekkur hvort eð er ekki kaffi) eða hanga í dráttarvél allan daginn og ég öfunda hann ekkert af því að skafa hjá uppeldinu (verk sem ég er latur við í fjósinu).



Rjómi lét fara vel um sig í blíðunni á sumardaginn fyrsta.

STARFMAÐUR MÁNAÐARINS, ALLA MÁNUÐI

Svo megum við ekki gleyma þeim starfskrafti sem hefur lengstan starfsaldur hjá félaginu en það er Rjómi sem hefur gegnt stöðu fjóskattar síðan fjósið var vígt 2004. Starfssvið hans er óljóst, starfssamningurinn hans finnst hvergi og hann virðist helst sinna því að éta, mjálma, vera fyrir og halda skrifborðsstólnum heitum. Hann þverneitar að kannast við að hann eigi að veiða mýs eða halda öðrum meindýrum fjarri. Nema hann líti á gesti og fjósamenn sem meindýr.

Ívar Karl Gylfason IS100790
Kirkjulækjarkoti, Fljótshlíð

Gylfi Markússon
Kirkjulækjarkoti, Fljótshlíð

Christina M. Bengtsson
Gautaborg, Svíþjóð



Mórauður og ullarmagn í tæpu meðallagi. Talsvert vantar upp á holdfyllingu en bakhold eru þó þokkaleg. Fótstaða er góð og sæmir Ívar sér vel á velli. Hann er rólegur og þægilegur í umgengni og hefur næmt auga fyrir fallegri náttúru enda ekki vanur henni nema að hálfu leyti.

Afhverju valdir þú búfræðinámið?

Ég hef alltaf haft áhuga á búskap og ég vildi auka þekkinguna.

Hvert fórstu í verknám og hvað er eftirminnilegast úr því?

Ég fór í verknám á Hranastöðum í Eyjafirði. Það er svo margt. Það er mjög eftirminnilegt þegar ég var að jarðvinna flag með pinnatætara og ég pikk festi traktorinn þannig að við þurftum jarðtytu til að losa vélina.

Hvernig líkar þér við lífið á Hvanneyri?

Bara fínt, það er alltaf líf og fjör hérna.

Hvað tekur við eftir nám?

Ætla að fara vinna og jafnvel að ferðast eitthvað í haust.

NEMENDA- KYNNING

Draumurinn er að búa með...?

Skvísu sem nennir að vera með kýr, kindur og hross.

Hefur námið hér breytt viðhorfi þínu til landbúnaðar?

Já, á Íslandi eru mörg tækifæri í landbúnaði og það ætti að efla landbúnaðinn til muna.

Hvert er eftirminnilegasta atvikið?

Þegar að Þyrí kom „eldhress“ í tíma einhvern föstudagsmorguninn og fór að bjóða fólki sopa.

Gullmoli bekkjarins?

Guðni, það er enginn spurning.

Komstu í leit að maka með eða án jarðar?

Með jörð og helst allri áhöfn.

FJÓS ALLRA LANDSMANNA

Fjósið á Hvanneyri er sannarlega ekki einkamál okkar sem störfum þar. Þó það sé félag um reksturinn þá tengist það LbhÍ órjúfanlegum böndum. Það er von mín að mjólkurframleiðendur í landinu og aðrir beri hlýjan hug til búans og sjái að það getur skipt greinina máli. Bændur morgundagsins sem eru nú í námi fá þar að kynna ákveðnu verklagi, mæta viðfangsefnum með opnum huga og þeim hugsanahætti að leitast við að gera sífellt betur. Við vonumst líka til að fá fleiri rannsóknaverkefni í gang en fjármagn til rannsókna virðist alltaf skorið við nögl.

Það er mikilvægt að gögn héðan séu opinber. Það má benda á að ársreikningar búans eru aðgengilegir á heimasíðu LbhÍ ásamt fundargerðum og ársreikningur 2015 verður birtur á næstunni. Við viljum líka vera með í því að efla jákvæða ímynd landbúnaðar og fræðslu þar að lútandi. Við reynum að taka vel á móti öllum þeim gestum sem koma til okkar. Í þessu skyni höldum við úti Facebook síðu þar sem við segjum frá ýmsu sem gerist í fjósinu. Ef lesendur vilja fylgjast með okkur þá er einfalt að slá inn „Hvanneyrarbúið“ í leitarglugga Facebook.

Lífland fyrir lífið í landinu



Kjarninn í starfssemi Líflands er að styðja við lífið í landinu. Með fjölbreyttu vöruúrvali og vísindalegum vinnubrögðum sköpum við góðan jarðveg fyrir hvers kyns búskap og búfjárrækt.



Lífland - landbúnaður

Skrifstofa Brúarvogji 1-3
540 1100

Verslun Lynghálslí 3
lífland@lífland.is

Lónsbakki, Akureyri
www.lifland.is

Borgarbraut, Borgarnesi
Efstubraut, Blönduósi

NEMENDA- KYNNING

Einar Dan Jepsen IS100493
Akureyri/ Hofsá, Svarfaðardal



Vel hvítur með sveran háls, vel holdfylltar herðar, gríðarlega breiða bringu og miklar útlögur. Einar hefur rólega lund og er þægilegur í umgengni. Hann er bollangur, fallegur og metfé að allri gerð enda hefur löngum verið fallett og vænt fé í Svarfaðardalnum. Ljóst er að Einar mun að öllum líkindum skara fram úr öðrum gripum hvað gerð afkvæma snertir.

Paul Jepsen
Danmörku

Steinborg Gísladóttir
Hofsá, Svarfaðardal

Afhverju valdir þú búfræðinámið?

Vegna mikils áhuga á landbúnaði.

Hvert fórstu í verknám og hvað er eftirminnilegast úr því?

Ég fór í verknám á Seljavelli í Hornafirði. Fjölskyldan var dásamleg.

Skemmtilegasti tíminn í skólanum?

Búsmíði.

Hvað tekur við eftir nám?

Eitthvað ótrúlega spennandi...

Draumurinn er að búa með...?

Kýr, konu og kindum.

Hefur námið hér breytt viðhorfi þínu til landbúnaðar?

Ekki breytt miklu en hefur frætt mig.

Harðasti kúabóndi bekkjarins?

Magnús, hann er team kusur.

Hvert er eftirminnilegasta atvikið?

Þau eru svo mörg, að minnsta kosti eitt eftirminnilegt atvik gerist á hverju fimmtudagskvöldi.

Mesti þverhausinn?

Minn dásamlegi sambýlismaður Birkir ;).

Lýstu fimmtudögum í þremur orðum?

Vín, meira vín.

Gullmoli bekkjarins?

Guðni er gullið!

Komstu í leit að maka með eða án jarðar?

Með jörð og fann eina sem á 3 hektara á sumarbústaðalandi í Hrunamannahreppi.

Sigurbjörg Ottesen IS050782
Ytra-Hólmi, Hvalfjarðarsveit



Hvít og ullarmikil en mikið er um gul hár í reifi. Pokkalega holdfylltar herðar og læri í góðu meðallagi. Talsverð reynsla er komin á Sibbu en dætur hennar raða sér ekki meðal holdmestu gripa landsins sem komið er. Sigurbjörg er skemmtilega lífleg til augnanna, hefur sérstakt dálæti á rabbabara og segja má að hún hafi haldið sér vel, sé tekið mið af aldri.

Brynjólfur Ottesen
Ytra-Hólmi, Hvalfjarðarsveit

Kristín H. Ármannsdóttir
Akranesi

Afhverju valdir þú búfræðinámið?

Vegna óbilandi áhuga míns á því að starfa við landbúnað, var búin að biða þónokkuð eftir að þessi áhugi eltist af mér eða minnkaði í það minnsta eitthvað en það bara gerðist ekki.

Hvert fórstu í verknám og hvað er eftirminnilegast úr því?

Ég fór í verknám bæði á Vestra-Reyni í Hvalfjarðarsveit og Höfða 1 í Grýtu-bakkahrepp. Eftirminnilegast var að komast heim!

Skemmtilegasti tíminn í skólanum?

Tímar í nautgriparækt og sauðfjárrækt, þá kannski sérstaklega þegar Eyfi Kiddi er farinn að tala um nautgriparækt í sauðfjárræktartímum!

Hvað tekur við eftir nám?

Sauðburður á æskulóðunum og svo búskapurinn á Hjarðarfelli.

NEMENDA-KYNNING

Draumurinn er að búa með...?

Kýr og aftur kýr!

Hefur námið hér breytt viðhorfi þínu til landbúnaðar?

Já, svolítið, ég hef opnað augun fyrir fullt af tækifærum í landbúnaði sem ég sá ekki áður.

Mesti þverhausinn?

Eini maðurinn sem ég þekki sem hefur farið fótgangandi heim úr smalamenskum, Anton á Hóli.

Lýstu fimmtudögum í þremur orðum?

Erfiður föstudagur..... reyndar bara tvö orð.

Hver á fallegasta féð?

Hef bara séð féð hjá sveitungum mínum í Hvalfjarðarsveitinni, Þorleifur í Skorholti á klárlega vinninginn þar!

Gullmoli bekkjarins?

Anton á Hóli, hann er þver gullmoli.

NEMENDA-KYNNING

Hreinn Guðjónsson IS100989
Bolungarvík



Mórauður og ullarmagn í meðallagi. Herðar breiðar og nokkuð vel holdfylltar, bak- og lærahold sæmlega en keppir þó ekki við mest lofandi gripi hvað skrokkgæði varðar. Hreinn er rólegheita skepna með jafna lund og fádæma djúpt jarm.

Guðjón Ingólfsson
Bæ I, Kaldraneshreppi

Jóna Guðmunda Hreinsdóttir
Auðkúlu, Arnarfirði

Afhverju valdir þú búfræðinámið?

Hef alltaf haft mikinn áhuga og gaman af búskap og langaði að læra meira á því sviði.

Hvert fórstu í verknám og hvað er eftirminnilegast úr því?

Úthlíð í Skaftártungu. Eftirminnilegast er einna helst það hversu góðar mótökur maður fékk og hversu þægileg og skemmtileg vistin þar var. Einnig að ég fór þangað harður á sauðfjárbúskap en kom til baka með þá löngun að fara út í blandaðan búskap.

Hvernig líkar þér við lífið á Hvanneyri?

Mjög vel. Lítið og þétt samfélag.

Hvað tekur við eftir nám?

Vinna.

Draumurinn er að búa með...?

Konunni og öllum dýrunum hennar.

Hefur námið hér breytt viðhorfi þínu til landbúnaðar?

Já, marga hluti telur maður í dag mun nauðsynlegri en áður en maður hóf námið.

Hvert er eftirminnilegasta atvikið?

Í búfjárræktarferðinni í fyrra þegar að Jón Þór var að gera dauðaleit af dýnunni sinni á meðan hann var að pumpa í hana.

Lýstu fimmtudögum í þremur orðum

Bjór, meiri bjór.

Komstu í leit að maka með eða án jarðar?

Ég kom í leit að maka með jörð.

A photograph of a man and a woman standing in a snowy, mountainous landscape. The man is on the left, wearing a dark winter jacket with a fur-lined hood and sunglasses. The woman is on the right, also in a dark winter jacket with a fur-lined hood and sunglasses. They are both smiling at the camera. The background shows a vast, snow-covered valley under a clear blue sky.

Snædís Anna og Helgi Elí á Hesti

Hvert er fólkioð og hvaðan eruð þið?

Helgi Elí Hálfðánarson (27 ára) frá Háhóli á Mýrum og Snædís Anna Þórhallsdóttir (29 ára) frá Akureyri. Við kynntumst á Hvanneyri þegar við byrjuðum í búvísindanámi árið 2009. Við útskrifuðumst úr því námi vorið 2012 en bættum svo við okkur búfræðináminu og kláruðum það 2013. Við ákváðum svo bæði að fara áfram í mastersnám í búvísindum og veturinn 2013-2014 vorum við í skiptinámi við háskólann í Guelph í Kanada. Helgi kláraði sitt meistaranám síðasta vor en ég er enn að vandræðast við að klára mína ritgerð.

Hvað varð til þess að þið ákváðuð að henda ykkur út í þennan pakka?

Við vorum á ákveðnum tímamótum, þ.e. sáum fram á að vera að klára námið og vorum bæði í atvinnuleit. Þegar við sáum Hestsbúið auglýst til leigu ákváðum fljótlega að prufa að sækja um og þá helst af því að við sáum þarna tækifæri til þess að komast í vinnu við eitthvað sem við höfum áhuga á. Við höfum bæði mikinn áhuga á sauðfjárrækt og svo er Helgi mjög áhugasamur um jarðrækt svo að hér á Hesti er nóg við að vera fyrir okkur

Hvernig líkar ykkur veran í Borgarfirðinum og hið daglega amstur á búinu?

Helgi er nú fæddur og uppalinn hér í Borgarfirðinum svo þetta er ekki gríðarleg breyting fyrir hann en ég er frá Akureyri. Það tók mig helst tíma að venjast veðrinu hér en þetta er allt að koma. Hvað daglegt amstur á búinu varðar þá er það svo sem bara eins og maður ímyndar sér að sé í flestum öðrum störfum, sum verk eru skemmtileg á meðan önnur eru ekki eins skemmtileg.

Hvað var margt á fóðrum hjá ykkur í vetur og er stefnan að fjölga, fækka eða halda þessu svipuðu?

Við erum með um 680 vetrarfóðraða gripi í ár sem er aðeins fækkun frá því sem var 2015. En ætli við bíðum ekki aðeins og sjáum hvernig fer með nýja búvörusamninga áður en við tökum ákvarðanir um hvert við svo stefnum með fjöldann.

Eru einhverjar breytingar í farvatninu?

Planið er auðvitað að auka afurðir búsin. Við reiknum þó ekki með að gera neinar stórfelldar breytingar í ræktunarstarfinu á Hesti, nema þá kannski að við viljum ekki fara neðar með fituna, frekar aðeins upp aftur hugsa ég. En svo viljum við bara reyna að efla rannsóknastarfið hér enn frekar og að hér séu unnar bæði fræðilegar og praktískar rannsóknir sem geta gagnast sauðfjárbændum.

Er ekki óþolandi að hafa þennan nemendaskara úr Landbúnaðarháskólanum hangandi yfir sér í tíma og ótíma?

Nei alls ekki og mætti bara vera meira!

Hannes Bjarki Þorsteinsson IS231287
Dalvík



Ljós mórauður og nokkuð ullarmi-kill. Þróttlegur og svipfríður haus, breiðar herðar og vel holdfylltar. Útlögur feikna góðar og bak og lærahold góð. Talsverð reynsla er komin á Hannes en hann gæti raðað sér í efstu sæti alhliða kynbóta-gripa á allra næstu árum.

Þorsteinn S. Benediktsson
Dalvík

Friðrika Þórunn Jónmundsdóttir
Hrafnstaðir, Svarfaðardal

Ahverju valdir þú búfræðinámið?

Það hefur alltaf blunda í mér að verða bóndi og mér fanst það rétta leiðin að mennta mig í því áður en ég færi í búskap á fullu.

Hvert fórstu í verknám og hvað er eftir-minnilegast úr því?

Ég var á Hvanneyrarbúinu, og eftir-minnilegasta minningin er þegar ég náði að pikk festa traktorinn í Gráseinsmýr-inni.

Skemmtilegasti tíminn í skólanum?

Sauðfjarrækt með Eyfa Kidda og búvéla-fræðin með Hauki.

Hvernig líkar þér við lífið á Hvanneyri?

Mjög vel, fengum mjög góðar við-

NEMENDA- KYNNING

tökur og samfélagið er mjög lifandi og skemmtilegt í kring.

Hvað tekur við eftir nám?

Bústörf og vinna.

Draumurinn er að búa með...?

Kindur og nautgripi.

Hver á fallegasta féð?

Ég eftir nokkur ár.

Gullmoli bekkjarins?

Birkir og Jón, það er alltaf hægt að hlæja af þeim þegar þeir byrja.

Komstu í leit að maka með eða án jarð-ar?

Ég kom ekki í leit að maka því að ég var kominn með hann. Ég kom fyrst og fremst í leit að menntun.

ÚR VERKNÁMSDAGBÓK NEMENDA

16. MAÍ – LAUGARDAGUR

10°C og 8 m/s

Eftir morgunfjós og fram að kvöldfjósi var ég að vinna í sæðingaáætluninni og tókst að klára hana, sem var mikill léttir. Það var ein kýr að bera þegar við komum út í fjós í kvöldmjaltir. Kálfurinn var á hvolfi og komst ekki aftur í grindina. Óskar reyndi að snúa kálfinum en ekkert gekk þannig að ákvörðun var tekin um að koma honum í heiminn á hvolfi. Illa gekk að koma bandi aftur fyrir hausinn á kálfinum en það hafðist á endanum og þá var bara að toga. Við toguðum heillengi og fast og á endanum kom kálfurinn í heiminn. Það var rauðskjöldótt kvíga, hún var ekki mjög lífleg þegar hún loksins kom í heiminn en braggaðist þó fljótt.

4. JÚNÍ – FIMMTUDAGUR

11°C 5m/s

Milli mjalta var ég í plægingum, einnig eftir kvöldfjós og fram að miðnætti. Þá var plægingum loksins lokið. Fannst mér virkilega gaman að plægja og ánægð með að mér skuli hafa verið treyst fyrir því verki.

7. JÚNÍ – SUNNUDAGUR

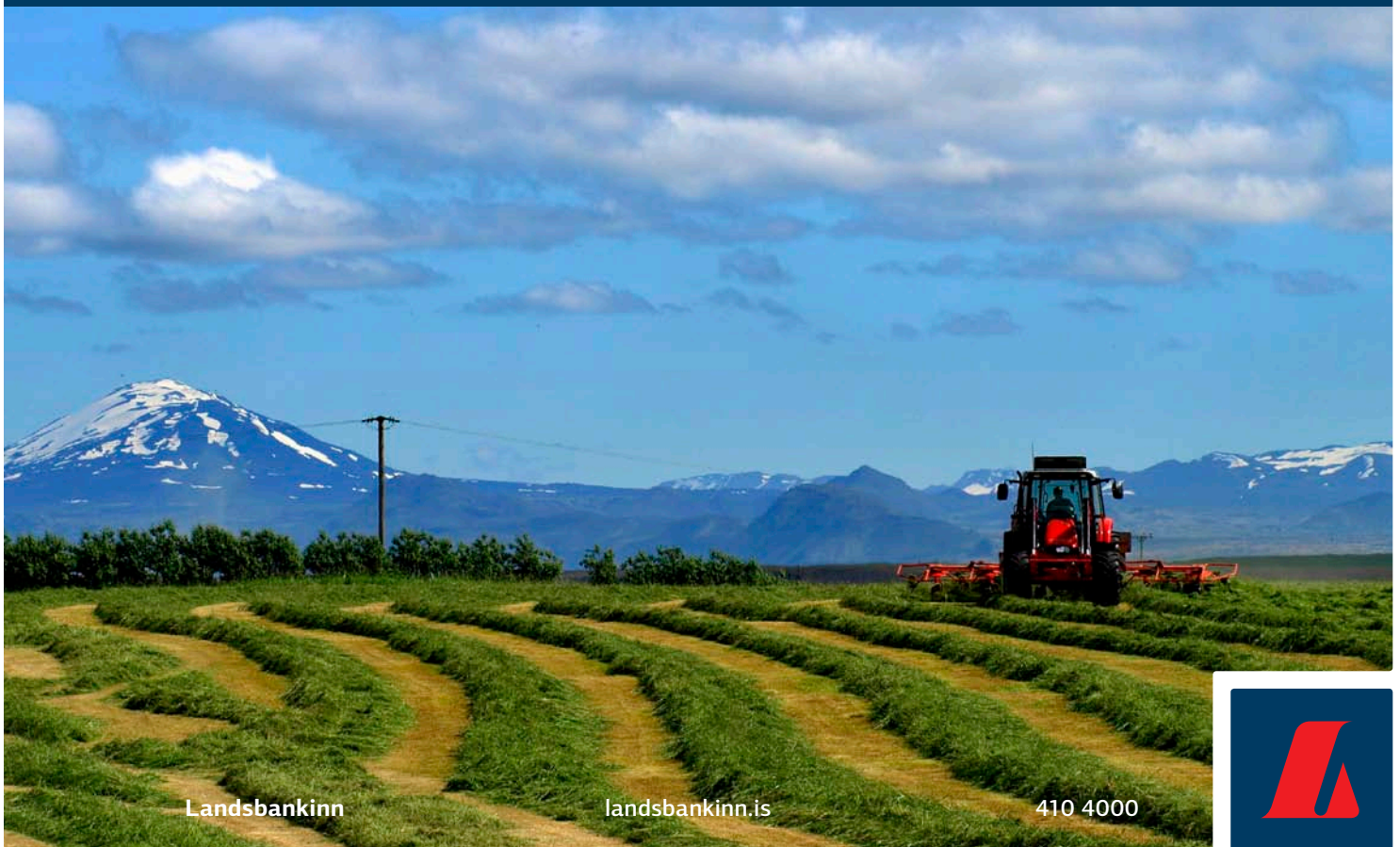
9°C 7m/s

Eftir morgunkaffið fórum við Óskar að stilla sáðvélina, hann kenndi mér að stilla hana. Það gekk brösuglega hjá okkur að stilla en hafðist á endanum með mikilli þolinmæði. Þetta var ný sáðvél sem Óskar hafði ekki prófað áður þannig að þetta tók dálítið lengri tíma en hefði átt að gera. Við fórum síðan og sáðum saman í eitt flag, svo fór ég sjálf og sáði í tvö flög.

Rakel Ösp Elvarsdóttir

Hagstæð tækjafjármögnun

Landsbankinn býður góð kjör við fjármögnun á nýjum og notuðum landbúnaðartækjum. Viðskiptavinir Landsbankans njóta ætíð betri kjara.



Aðalheiður Björt Unnarsdóttir IS281294
Egilsstaðir, Fljótshérað



Ljós mórauð, allt að því grá mórauð. Holdfylling góð og augljóst að hér er mikill kynbótagripur á ferð hvað kjötgæðaeiginleika snertir. Sérstaklega ber að taka fram að lærahold hennar eru með fádæmum góð en lærvöðvinn er þykkur og klæðir niður á hækilinn en fyllir um leið vel í krikann. Öflugur gripur sem sæmir sér einstaklega vel á velli.

Unnar Heimir Sigursteinsson
Merki, Bogarfirði Eystra

Sigurborg Sigurðardóttir
Hleinagarður, Eiðapingá

Afhverju valdir þú búfræðinámið?

Af því mig langaði til að fræðast meira um það sem ég hef hvað mestan áhuga á.

Hvert fórstu í verknám og hvað er eftirminnilegast úr því?

Heydalsá á Ströndum. Eftirminnilegast er líklegast fyrsta daginn þegar ég fór að moka út úr hænsnakofanum með Ragnari bónda, hann kúgaðist og kúgaðist og það eina sem ég hugsaði var „*hvað í fjand- anum er ég búin að koma mér út í?*“, en það rættist úr þessu öllu saman og ég lærði alveg helling og er ótrúlega þakklát fyrir að fá tækifæri til að læra af svo metnaðarfullum aðilum.

Hvað tekur við eftir nám?

Stefnan tekin á Búvísindin í haust.

Draumurinn er að búa með...?

Sauðfé, að sjálfsögðu!

Hefur námið hér breytt viðhorfi þínu til landbúnaðar?

Rakel Ösp Elvarsdóttir IS160992
Nýpugörðum, Hornafirði



Hvít yfirlitum en töluvert ber á gulum hárum í ull og verður því seint talin til kynbóta hvað ullargæði varðar. Þrýðilega vel holdfylltur skrokkur en þar ber helst að nefna ákaflega breiðar og holdfylltar herðar ásamt sérlega góðum bakholdum og vel vöðvuðum mölum. Fætur eru sterklegir en örllítið útskeifir. Geysilega öflug og fríð kind á velli.

Elvar Þór Sigurjónsson
Viðborðsseli, Hornafirði

Elínborg Baldursdóttir
Lýtingsstöðum, Skagafirði

Afhverju valdir þú búfræðinámið?

Langaði að fræðast meira um landbúnað og búskap.

Hvert fórstu í verknám og hvað er eftirminnilegast úr því?

Fór á Tannstaðabakka, það var rosalega margt eftirminnilegt úr verknáminu en ætli ég verði ekki að segja að það eftirminnilegasta hafi verið 17. júní þegar ég lenti í slag við kind og lá eftir með vígallegt glóðurauga, frétti það svo í vetur að kindinni hefði verið slátrað síðasta haust þannig að ég tel mig hafa unnið slaginn!

Hvað tekur við eftir nám?

Vinna við landvörslu í sumar, en haustið og framtíðin eftir það er óráðin.

Draumurinn er að búa með...?

Hesta til yndisauka og kindur ætli það verði ekki líka að vera nokkrar kýr til að borga upp fyrir hrossin og kindurnar.

NEMENDA- KYNNING

Já algjörlega. Alltaf að sannfærast meira og meira um það hversu mikilvægur hann er fyrir okkur öll.

Hvert er eftirminnilegasta atvikið?

Held það sé þegar Þyri, fyrrverandi bekkjarsystir okkar, rölti með kjólinn girtan ofan í sokkabuxurnar fyrir framan allann bekkinn. Sá föstudagur er reyndar allur mjög eftirminnilegur.

Mesti þverhausinn?

Birkir, alveg klárlega!

Hver á fallegasta féð?

Eins og mér leiðist að segja það þá held ég að Skorholtsbóndinn fái titilinn.

Gullmoli bekkjarins?

Um það bil allt sem Guðni lætur út úr sér.

Komstu í leit að maka með eða án jarðar?

Mætti með eitt stykki maka, en vantar ennþá jörð!

NEMENDA- KYNNING

Að sjálfsögðu er líka nauðsynlegt að búa með góðum manni sem hefur vit fyrir mér og ég baka, elda og þríf fyrir.

Harðasti kúabóndi bekkjarins?

Magnús, þó að hann eigi fleiri kindur en kýr.

Mesti þverhausinn?

Ætli við séum ekki öll svipað þver, annars værum við sennilega ekki að velta fyrir okkur landbúnaði í framtíðinni.

Lýstu fimmtudögum í þremur orðum?

Man ekki meir.

Gullmoli bekkjarins?

Gullmolar bekkjarins eru þrír en myndu eina heild, þeir Guðni, Jón Þór og Birkir.

Komstu í leit að maka með eða án jarðar?

Kom í leit að maka með jörð og er enn að leita...

Hekla Karen Steinarsdóttir IS150292
Grund, Reykhólasveit

Guðmundur Ólafsson (fósturfaðir)
Grund, Reykhólasveit

Ásta Sjöfn Kristjánsdóttir
Reykjavík



Nokkuð vel hvít, falleg og mikil ull. Lítið um illhætur í reifi. Snotur á velli og er gæflynd og þægileg í umgengni en ekki til kynbóta hvað skrokkgæði varðar en Hekla er mjög léttbyggð og holdlítill. Örlítill reynsla er komin á Heklu og gæti hún gefið fína gripi til ásetnings þó mjólkurlagnisspá hennar keppi ekki við topp einstaklingana. En þetta mun allt skýrast á næstu árum þegar meiri reynsla kemur á dóttur hennar.

Ahverju valdir þú búfræðinámið?

Hef alla tíð elskað að umgangast dýr. Eftir að ég fékk að kynna sauðfé, var ekki aftur snúið og ég ákvað að mig langaði að verða bóndi.

Hvert fórstu í verknám og hvað er eftirminnegast úr því?

Ég fór í Bjarnarhöfn á Snæfellsnesi. Vínabrauðið hjá Karlottu var rosalega gott og hugsa ég enn um það, fólkið sem ég kynntist og jú ætli það sé ekki ansi eftirminneglegt þegar ég kom ólétt heim þegar verknámi var lokið ;) (kærastinn kom í heimsókn, til að fyrirbyggja allan miskilning).

Hvernig líkar þér við lífið á Hvanneyri?

Lífið á Hvanneyri er ansi blautt, sérstaklega fimmtudagar. Mikið rok en annars heilt yfir lítið indælt!

NEMENDA- KYNNING

Hvað tekur við eftir nám?

Fá mér vinnu og eignast loksins pening eftir tekjulaus ár út af skóla ;) Og svo taka við búinu heima í framtíðinni ;)

Draumurinn er að búa með...?

Sauðfé og helling af því. ☺

Hefur námið hér breytt viðhorfi þínu til landbúnaðar?

Já, algjörlega. Landbúnaður er snilld.

Hvert er eftirminnegasta atvikið?

Á þessari önn með nýjum bekk er það eflaust bara fyrsta daginn sem ég labbaði inn í stofuna, kom smá seint og allir horfðu skrítnum augum á mig og vissu ekkert hver ég væri.

Hver á fallegasta féð?

Já það er góð spurning. Eiga ekki bara allir fallegt fé, er það ekki bara best svo leiðis.

ÚR VERKNÁMSDAGBÓK NEMENDA

FIMMTUDAGUR 16. APRÍL

Á hádegi í dag var hæg sunnan gola, skýjað og rigningarsuddi. Hiti var um 6 stig.

Ég var ein heima á Skarði í dag eftir klukkan 10. Rétt fyrir hádegi ætlaði ég að láta hrossin út sem er ekki frá sögu færandi nema hvað að auðvitað höfðu eins árs kvígurnar sloppið út og voru hinar kátustu. Eitt-hvað fór ég að reyna að reka þær inn en þær horfðu skilningslausum augum á mig og fóru að eltast við hundinn í staðinn. Allt var orðið vitlaust inni í fjósi og baulin heyrðust örugglega norður fyrir fjall. Að endingu varð úr að hundurinn og ég lokkuðum kvígurnar inn á eftir okkur og lokuðum svo hurðinni út. Þá var bara eftir að koma þeim inn í stíuna en ekki var alveg hlaupið að því að fá þær þangað inn. Að lokum tókst þó að koma fimm af þeim átta sem sluppu á bak við lás og slá. Tvær höfðu þrilað upp á steypa sökkulinn þar sem þeim er gefið og

þorðu engan vegin niður sama hvað ég ýtti á þær og djöflaðist. Þá var bara ein sem lék lausum hala á hlöðugólfinu og brá ég á það ráð að mýla hana og reyna að stýra henni þannig inn. Það reyndist ekki hafa verið góð hugmynd því að kvígan trompaðist og ég skoppaði á eftir henni eins og gorkúla um alla hlöðuna. Með herkjum náði ég af henni múlnum en kvígan var enn laus og ég orðin ráðalaus. Ekki þorði ég að hafa opið inn í stíuna því að hinar biðu eftirvæntingafullar eftir að geta laumað sér út aftur við fyrsta tækifæri. Eftir heilaga stund við hugleiðingar brá ég á það ráð að reka kvíguna upp til hinna tveggja hugleysingjanna og spilaði þær af þar með gamalli hurð sem ég fann. Hugsaði með mér að betra væri að bíða eftir liðsauka. Nokkuð sátt með sjálfa mig fór ég heim í mat.

Karen Helga Steinsdóttir



Þrípraut Hestamannafélagsins Grana, sigurliðin.



Það létu fáir sig vanta í leðjuboltan.



Þjórboltin 2016, vinningshafarnir.



Íslandsmeistarmót í rúning í Búðardal. Þessi sáu um tímatöku og taka ullina. Frá vinstri : Rakel Ösp - Embla - Elís - Bryndís.

Markús Ingi Jóhannsson IS310890
Brjánslæk, Barðaströnd



Mórauð, nokkuð ullarmikil, breiðvaxin og höfðingjaleg skepna. Bringan er breið og herðar með góðri holdfyllingu. Breitt, sterklegt bak og mikil malar- og lærahold. Markús er sterklegur gripur, bol-langur og samsvarar sér vel.

Jóhann Pétur Ágústsson
Borgarnesi

Haldóra Ingibjörg Ragnarsdóttir
Brjánslæk, Barðaströnd

Afhverju valdir þú búfræðinámið?

Kynnast nýju fólki og læra meira um landbúnað.

Hvert fórstu í verknám og hvað er eftirminnilegast úr því?

Fór á Hól í Svarfaðardal. Þaðan er margt eftirminnilegt en líklegast er eftirminnilegast þegar að kálfunum var hleypt út og restin af deginum fór í það að finna þá hér og þar um jörðina.

Hvernig líkar þér við lífið á Hvanneyri?

Þetta er búið að vera tær snilld. Mikið félagslíf, góður bekkur og skemmtilegt nám.

Hvað tekur við eftir nám?

Frekar óvíst bara, verð allavegna að aðstoða gamla settið í sumar, svo verður annað bara að koma í ljós.

Hefur námið hér breytt viðhorfi þínu til landbúnaðar?

NEMENDA- KYNNING

Það hefur aukið vitneskjuna til muna og gaman að heyra hvað aðrir eru að gera öðruvísi heldur en er gert heima hjá manni.

Hvert er eftirminnilegasta atvikið?

Fimmtudagskvöld og föstudagsmorgn- ar.

Mesti þverhausinn?

Þurfa ekki allir að vera frekar þverir til að íhuga að gerast bændur ?

Lýstu fimmtudögum í þremur orðum?

Hvar er eftirpartý.

Hver á fallegasta féð?

Magnús hugsa ég, eitthvað þarf hann að eiga til að borga upp kýrmar.

Komstu í leit að maka með eða án jarð- ar?

Bæði og, er ekki alltaf kostur ef það fylgir jörð með ?

NEMENDA- KYNNING

Birkir Heiðmann Aðalssteins. IS060994
Auðnum, Öxnadal



Fallega dökk mórauður og feyki vel byggð skepna. Þróttmikill haus og sver háls. Herðar feikna breiðar og vel holdfylltar, bakhold góð og lærahold sæmileg. Fótstaða er nokkuð góð en Birkir er þó full bolstuttur. Engu að síður fönguleg kind og samanrekin holdahnaus.

Aðalsteinn Heiðmann Hreinsson
Auðnum Öxnadal

Sigríður Svavarsdóttir
Skagafirði og Eyjafirði

Afhverju valdir þú búfræðinámið?

Bæta þekkingar bankann og langaði á tveggja ára fylleri.

Hvert fórstu í verknám og hvað er eftirminnilegast úr því?

Hjartarstaði. Ætli það sé ekki þegar Dóri sýndi mér excelskjöl frá sér og þá sérstaklega áburðarskjalið, annan eins metnað í áburðaráætlun hef ég ekki séð.

Skemmtilegasti tíminn í skólanum?

Þeim tímum sem sköpuðust heitar um- ræður í.

Hvernig líkar þér við lífið á Hvanneyri?

Þetta var ásætlanlegt, jafnast samt ekkert á við veðursældina sem maður er vanur í Öxnadalnum.

Hvað tekur við eftir nám?

Búskapur.

Draumurinn er að búa með...?

Konu sem eldar og þrífur fyrir mig.

Hvert er eftirminnilegasta atvikið?

Það er erfitt að gera uppá milli barnanna sinna sagði einhver, en ætli það sé ekki þegar við sváfum fjórir karlmenn saman í 160 sm rúmi.

Mesti þverhausinn?

Það hlýtur að vera einhver af kvenn- fólkinu.

Hver á fallegasta féð?

Það er smekklegt féð á Barðarströndinni.

Komstu í leit að maka með eða án jarð- ar?

Ég er frekar nægjusamur maður.

ÚR VERKNÁMSDAGBÓK NEMENDA

1. MAÍ - FÖSTUDAGUR

Í dag var stór markadagur, merkin voru loksins komin. Þegar leið á daginn var einn gemlingurinn í basli með að bera og þurfti því að draga frá henni sem endaði ekki betur en það að legið kom út með. Þetta var fyrsta skiptið sem ég sá þetta gerast og viðbrögðin leyndu sér ekki. Hringt var í dýralækni og hún sagði okkur að búa um legið með blautu handklæði og poka, og gerðum við það. Við dóum ekki alveg ráðalaus um hvernig í ósköpunum við ættum eiginlega að fara að þessu og náðum okkur í taum og baggaband og hnýttum þetta upp. Á endanum leit þetta út eins og hálfgerður reiði. Eftir stutta stund kom dýralæknirinn og tróð leginu inn og saumaði fyrir, eins og hún hafi aldrei gert neitt annað. Saumana skyldum við taka eftir c.a viku sagði hún. Vonandi lifir blessuð kindin þetta af. Eftir allt þetta puð voru ekki mikil afköst í mörkuninni.



Halldóra Halldórsdóttir

Þorleifur Baldvinsson IS060393
Skorholti, Hvalfjarðarsveit



Hvít ull sem óskaplega lítið er af. Þorleifur hefur feyki vel fylltar herðar og góðar útlögur. Styrk vantar í bakið en malar- og lærahold er mjög svo þokkaleg. Bol-lengd er góð, fætur nokkuð réttir og sérdeilis gáfulegt augnaráð. Göfuglynd og spök glæsikind á velli.

Baldvin Björnsson
Hafnarfirði

Helga Rúna Þorleifsdóttir
Litla-Mel, Hvalfjarðarsveit

Afhverju valdir þú búfræðinámið?

Bara til þess að læra meira um búskap, sé ekki eftir þeirri ákvörðun.

Hvert fórstu í verknám og hvað er eftir-minnilegast úr því?

Ég fór á Efri-Fitjar í Fitjárdal. Það var bara ómetanleg reynsla og alveg topp fólk sem ég kynntist. Það sem var eftir-minnilegast var að prófa sauðburð með svona mikilli frjósemi eins og er þar, og svo var gaman að fara með Grétu í hesthúsin þar sem hún var að frumtemja fö-löldin. Ég held að verknámið hefði varla getað verið betra.

Skemmtilegasti tíminn í skólanum?

Sauðfjarrækt, ekki nokkur spurning, kennararnir eru líka frábærir

Hvað tekur við eftir nám?

Ég fer í HÍ í haust, ekkert meira planað.

Draumurinn er að búa með...?

Kindur, nokkur hross og góða konu (sem

ég er búinn að næla í).

Hefur námið hér breytt viðhorfi þínu til landbúnaðar?

Já alveg klárlega, það væri slæmt ef að það hefði ekki gerst eftir tveggja ára nám.

Harðasti kúabóndi bekkjarins?

Magnús þykist vera það, en hann er sauðfjárabóndi inn við beinið. Held að Þorbjörg hafi vinninginn (tapið?).

Hvert er eftirminnilegasta atvikið?

Það hafa verið nokkrar góðar ferðir, en mér dettur samt fyrst í hug kjólakvöldið hjá okkur strákunum þar sem fjórir okkar ákváðu að taka fimmtudagskvöld í kjól, það var prinsessuball. Svo er alltaf gaman hvað Guðni verður lítill í sér í þynnkunni eftir að hafa verið grjótharður kvöldið áður.

Mesti þverhausinn?

Þetta eru allt þverhausar, en held að það væri erfiðast að haggja stelpunum, Aðalheiður og Karen eiga þetta.

Hver á fallegasta féð?

Ég hef ekki séð féð hjá mörgum og held að það eigi flestir svo mikið af hvítu fé, svo ég ætla að velja mislitu ærnar mínar.



Gunnar Jónsson, bóndi á Egilsstöðum í Fljótsdal, aðstoðar son sinn við framkvæmd á áburðartilraun í B.S verkefni, sumarið 2013.

ÁBURÐARDREIFING



Haukur Þórðarson

Starfs- og endurmenntunardeild
Lbhí

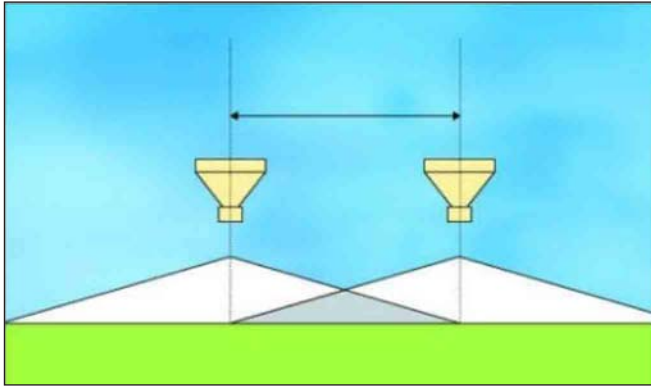
INNGANGUR

Í þessum stutta pistli ætla ég að fara yfir helstu atriði sem skipta máli varðandi áburðardreifingu með þyrildreifurum. Að ná jafnri og góðri dreifingu er ekki einfalt mál sérstaklega ef dreifarar eru lítið búnir og einfaldir en þó er það alveg hægt ef rétt er staðið að verki.

Áburðaráætlun – Það er tæplega í boði að vanda ekki áburðardreifingu - allt of mikið er í húfi. Forsendur góðrar áburðardreifingar er nákvæm og vel unnin áburðaráætlun. Hinsvegar er lítið gagn af henni ef ekki er fylgt eftir með vandaðri dreifingu. Skilgreining á góðri áburðardreifingu er að dreift sé réttum áburði í réttu magni á réttum tíma, **jafnt yfir alla spilduna.**

Gerðir dreifara – Hérlandis eru tveggja skífu þyrildreifarar langsamlega algengastir. Dreifaraprófanir sýna að ekki fæst viðunandi árangur með dreifurum með eina dreifiskífu. Þyrildreifarar eru til í mörgum útfærslum, allt frá því að vera eingöngu handstýrðir yfir í hraðastýrða, vigtardreifara með GPS stýringum.

Dreifikúrfa – Dreifingin byggir á mikilli skörun, áburðurinn þeytist frá dreifiskífum og uggum út til hliðanna og aftur frá dreifaranum. Mest kemur beint aftur en magnið minnkar út til hliðanna. Best er að dreifikúrfan sé eins og breiður pýramídi eða þríhyrningur, þá falla ferðirnar vel saman og mynda jafna og góða dreifingu ef ekið er með réttu bili milli ferða. Veður þarf að vera þurr og stillt við áburðardreifingu, vindur og ójöfnur í túni hafa áhrif á dreifinguna og því meir eftir því sem vinnslubreidd er aukin. Raki á dreifiskífum og uggum raskar dreifingunni verulega. **Athugið: Með aukinni vinnslubreidd aukast líkurnar á ónákvæmni við dreifingu.**



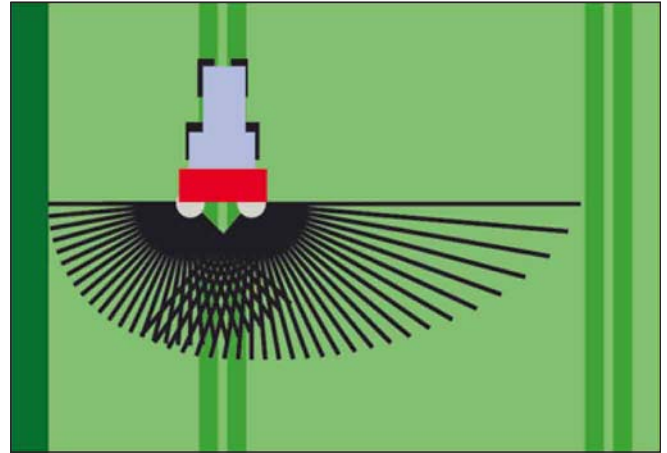
Rétt bil á milli ferða. Mynd af veraldarvefnum

Aksturslag – Áburðardreifing með þyrildreifara virkar frekar einfalt verk en ekki er allt sem sýnist í þeim efnum. Að ná góðum árangri án aðstoðartækja er verulega erfitt og nær ógerningur ef spildur eru breiðar. Með notkun á sérhæfðum GPS staðsetningartækjum verður dreifing mikið nákvæmara. Einnig eru á markaði smáforrit ætluð fyrir snjallsíma eða spjaldtölvu sem vinna á svipaðan hátt. Dreifarar með innbyggðri GPS stýringu er enn nákvæmari búnaður. Ökumaðurinn fylgir leiðsögukerfi en til viðbótar breytir dreifarinn magni og vinnslubreidd svo dreifing verði sem réttust.

Jaðardreifing – Afleiðing ójafnar dreifingar er gjarnan léleg nýting áburðar og mikil breytileiki í fóðri. Eftir því sem spildur er minni verður hærra hlutfall þeirra jaðarsvæði. Hérlandis notumst við yfirleitt við nokkuð þétt kerfi opinna skurða til framræslu og því verða spildur gjarnan litlar. Tökum dæmi um 60 metra breiða spildu: Hér væri heppilegt að stilla vinnslubreidd dreifarans á 12 metra ($5 \times 12 = 60$). Ef notuð er hefðbundin dreifing út að jaðri spildunnar fær kanturinn mjög lítinn áburð eða ef ekið er nær skurðinum lendir áburður í skurðinum. Fyrstu 6 metrarnir frá skurði fá stigvaxandi magn frá 0% upp í 50%. Ef notuð er þessi aðferð og borið er rétt heildarmagn á spilduna fær enginn hluti hennar áætlað magn. Því má segja að forsendur áburðaráætlunar séu brostnar því vel heppnuð dreifing næst einungis ef áburðurinn dreifist jafnt yfir alla spilduna.

Í grunninn er tvær gerðir af jaðardreifingarbúnaði, annarsvegar búnaður sem kallast **frá kanti** (from border) en hinsvegar **að kanti** (to border). Ef notaður er búnaður **frá kanti** þá er ekið á jaðri spildunnar, lokað fyrir rennsli niður á aðra skífuna og öllu magninu dreift frá kanti inn á spilduna. Með þessari aðferð kemur nokkurn veginn hálfur píramídi. **Að kanti** aðferðin, þá er ekið með hálfu

bili milli ferða frá jaðri spildunnar (í þessu dæmi 6 metra frá kant) báðar dreifiskífur dreifarans eru notaðar en snúningshraðinn á aflúttakinu lækkaður verulega. Misjafnar útfærslur eru síðan á því hvernig áburðarmagninu er beint þannig að fullt magn fari út að jaðri. Sumir dreifarar eru útbúnir með hallatjakk, aðrir skipt um snúningsátt dreifiskífanna, meðan enn aðrir fella niður spjald eða rennu sem beinir áburðinum í rétta stefnu.



Að kanti (to border) jaðardreifing. Mynd af veraldarvefnum.

Hvernig á að stilla dreifarann – Að stilla dreifarann er ekki einfalt mál því rennslishraði og flughæfni áburðarkornanna er mjög misjöfn eftir áburðartegundum. Stillning sem gefur 600 kg/ha og 12 metra bil á milli ferða með einni gerð af áburði gæfi hugsanlega bara 400 kg/ha og 10 metra bil á milli með annarri gerð af áburði. Yfirborðsgerð, eðlisþyngd og stærð kornanna ræður rennslishraða og flughæfni. Til að mynda renna kúlulaga (prilled) áburðarkorn mun hraðar niður að dreifiskífunum heldur köntuð korn (granular) með sömu stillingu. Notendahandbók er því alger nauðsyn en einnig er auðvelt að finna góðar upplýsingar á veraldarvefnum. Af heimasíðum söluaðila og/eða framleiðenda er hægt að hlaða niður smáforritum í síma eða spjaldtölvu sem auðvelt er að nota til að stilla dreifarana út frá áburðartegund. Fjöl margar útfærslur eru eftir tegundum dreifara hvernig áburðurinn er rennslismældur til að fá réttar stillingar. Ef dreifarinn er útbúinn með vigt þá leiðréttir dreifarinn rennsli út frá vigtuðu magni og stillir botnlökurnar í samræmið við það. Eftir sem áður þarf að nota heimasíður eða handbók við stillingar á uggum, snúningshraða og þessháttar.

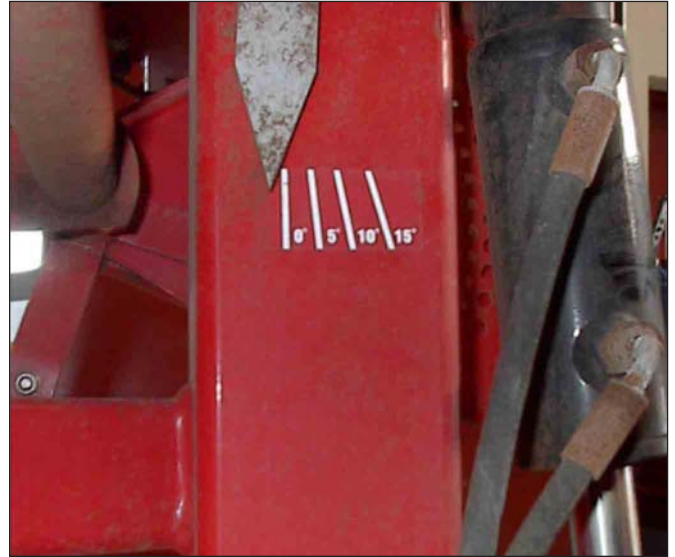
Brotstyrkur – Áburðarkornin verða fyrir harkalegri meðferð þegar dreifiuggarnir kasta þeim út frá dreifaranum. Til að þola meðferðina þurfa kornin að búa yfir ákveðnum styrk svo þau brotni ekki og endi sem ryk sem ekki dreifist af neinu viti. Lágmarks brotstyrkur þarf að vera 3 - 4 kg. til að standast álagið. Nútíma dreifurum fylgir gjarnan sérhæft mælitæki til þess að prófa styrk kornanna, eins er hægt að prófa styrk kornanna með því að þrýsta þeim niður á búrvog. Ef brotstyrkur kornanna er undir 3 - 4 kg. er líklegt að raki eða súrefni hafi komist í snertingu við áburðinn.



Sérhæft tæki til mælingar á brotstyrk áburðarkorna. Mynd Haukur Þ.

Grunnstillingar – Nokkrar stillingar sem gilda fyrir flestar dreifaragerðir og tegundir.

- Hæð dreifara í vinnslustöðu** – Í handbók er gefin upp rétt hæð dreifarans í vinnslustöðu. Flestir framleiðendur gefa upp vegalengdina frá jörðu/eða stráenda upp í dreifiugga. Ekki er sama hvort mælt er þegar dreifarinn er fulllestaður eða tómur. Dráttarvélín sígur mikið að aftan og lyftist að framan með fulllestaðan dreifara. Best er að mæla rétta hæð þegar dreifarinn er hálflestaður, finna út rétta hæð með mælingu og fasta það sem hámarkshæð á beislinu. Röng hæð leiðir til ónákvæmni við dreifingu.
- Hliðarsláttarstífur** – Stífaðar fastar svo að dreifarinn fylgi hreyfingum dráttarvélarinnar án þess að sveiflast til hliðanna.
- Hliðarhalli** – Dreifarinn á að vera hallalaus til hliðanna ef dráttarvélín stendur á láréttu undirlagi, loftþrýstingur þarf að vera jafn í afturhjólbörðum og báðir beislisarmar þurfa að vera í sömu hæðarstillingu.



Gráðumælir sem sýnir afstöðu dreifarans. Mynd Haukur Þ.

- Halli fram og aftur** – Dreifarinn á að vera láréttur í vinnsluhæð nema annað sé tekið fram. Ef dreift er með mikilli vinnslubreidd er sumum dreifarategundum hallað upp að aftanverðu um tiltekinn fjölda gráða. Dreifarar sem svona eru útfærðir krefjast þess að notað sé vökvayfirtengi.
- Snúningshraði aflúttaks** – Yfirleitt 540 sn/mín við venjulega dreifingu óháð vinnslubreidd, til eru undantekningar frá þessu. Við jaðardreifingu **að kanti** (to border) er snúningshraðinn lækkaður verulega til að stytta kastlengd.
- Ökuhraði** – „Hefðbundnir“ dreifarar án hraðaskynjara eru háðir því að ekið sé nákvæmlega á fyrirfram ákveðnum hraða. Ef ekið er hraðar en áætlað er verður dreifða magnið of lítið en ef ekið er of hægt verður dreifða magnið of mikið. Dreifarar með hraðaskynjara leysa þetta vandamál.

Lokaorð – Hér að ofan hef ég rakið helstu atriði sem skipta máli varðandi dreifingu áburðar með þyrildreifara. Vandamálið er að dreifarar eru mjög misjafnir að gerð og búnaði og því erfitt að útlista nákvæmlega stillingar í svona stuttum pistli, vona samt að þetta sé upplýsandi og hvetjandi að gera eins vel og kostur er í áburðardreifingu.



Gettur betur 2015, frá v. Birkir - Halldóra - Arnar.



Garðar og Jón Þór láta ekki dráttarvélnar fara fram hjá sér á Garði í Eyjafjarðarsveit.



Rúningsnámskeið á Hesti haust 2015, á myndinni er Þorbjörg Helga búinn með sinn fyrsta rúning.



Einar í rúningsvinnu.



Jón Kristján alltaf settur í skítverkinn.

Tinna Kristjánsdóttir IS221092
Meiri-Tungu, Holtum



Fallega hvít ull sem er í góðu meðallagi hvað magn varðar. Svipfríður haus, herðar prýðilega holdfylltar og vel lagaður læravöðvi. Fótstaða er góð og ekki veitir af því Tinna er oft lengi á fjöllum. Laglegur gripur en þó full bolstutt.

Kristján R. Kristjánsson
Teigi, Hvammsveit

Hulda Eggertsdóttir
Kvennabrekku, Dölum

Afhverju valdir þú búfræðinámið?

Vegna þess að draumurinn er að verða bóndi.

Hvert fórstu í verknám og hvað er eftirminnilegast úr því?

Laxárdal í Hrótafirði og eftirminnilegast er þegar Jóhann bóndi fór að járna og dró fram aldargömlu járníngargræjurnar sínar og var svo stoltur af þeim.

Skemmtilegasti tíminn í skólanum?

Líffæra-, lífeðsli- og fóðurfræði þá sérstaklega krufningar tímarnir.

Hvernig líkar þér við lífið á Hvanneyri?

Það er yndislegt að búa hérna, þetta er eins og lítil fjölskylda.

NEMENDA- KYNNING

Hvað tekur við eftir nám?

Smá pása og síðan búsvísindanám.

Draumurinn er að búa með...?

Kýr, kindur og hross.

Hvert er eftirminnilegasta atvikið?

Ætli það sé ekki þegar Einar mætti í fyrsta reiðtímamann í jogging buxum og strigaskóm. Má kannski taka það fram að þannig var klæðnaðurinn í reiðtímum fyrstu vikunnar hjá honum.

Mesti þverhausinn?

Ætli það sé ekki Birkir. Kannski best að spyrja kennarana af því?

Lýstu fimmtudögum í þremur orðum?

Dansað, sungið og hlegið.

Garðar Smári Óskarsson IS130494
Eyvindarstaðir, Blöndudal



Ljós mórauður að lit og holdfylling í tæpu meðallagi. Garðar hefur einstaka og jafna lund og er óskaplega þægilegur í allri umgengni og meðferð, líka í rúningi. Smá reynsla er komin á hann sem lofar nokkuð góðu þannig að vert er að skoða það.

Óskar Leifur Guðmundsson
Leifsstöðum, Svartárdal

Fanney Magnúsdóttir
Miðhúsum, Vatnsdal

Afhverju valdir þú búfræðinámið?

Langaði að læra eitthvað nýtt og hef alltaf langað til að fara í þetta nám.

Hvert fórstu í verknám og hvað er eftirminnilegast úr því?

Víðidalstungu, eftirminnilegast er líklega göngur á Víðidalstungu og góða veðrið síðasta vor.

Skemmtilegasti tíminn í skólanum?

Allur tíminn.

Hvað tekur við eftir nám?

Kemur í ljós bara, líklega einhver peningasöfnun.

NEMENDA- KYNNING

Draumurinn er að búa með...?

Sauðfé og nokkra hesta.

Harðasti kúabóndi bekkjarins?

Einar Dan.

Hvert er eftirminnilegasta atvikið?

Of mörg til að segja þau hér.

Mesti þverhausinn?

Ónefndur norðlendingur.

Hver á fallegasta féð?

Magnús.

Karen Helga Steinsdóttir IS181195
Hraun á Skaga



Karen er ljósmórauð að lit. Holdfylling hennar er ábótavant en holdtætlur má þó finna hér og þar. Vert er að gera bændum grein fyrir því að hér er á ferð gripur af erlendu kyni að hluta til sem við blöndun gæti haft ófyrirséðar afleiðingar fyrir íslenska sauðfjárstofninn. Blendingsþrótturinn í Karenu hefur komið fram í því að hún og hennar líkar þykja þægilegir í umgengni og haldnir áður óséðu jafnaðargeði sem þó getur brostið.

Steinn L. Rögnvaldsson
Hraun á Skaga

Merete Rabölle
Mathildelund, Danmörku

Afhverju valdir þú búfræðinámið?

Reyna að læra eitthvað nýtt innan míns áhugasviðs, einnig hefur mig alltaf langað í þetta nám.

Hvert fórstu í verknám og hvað er eftirminnilegast úr því?

Skarð í Landssveit. Gaman að kynnst búskap í öðrum landshluta og flottu, góðu og duglegu fólki. Hafði varla séð kú frekar en lappalepjandi íbúi í 101 fyrir skólagöngu mína hér og verknámið og því ágætt að kynnst þeim betur.

Hvernig líkar þér við lífið á Hvanneyri?

Lífið hér hefur verið ljúft, félagslífið er einstaklega gott og þetta umtalaða rok hefur að mestu leyti farið fram hjá mér enda kanski ekki úr skjólsælustu sveit landsins.

Hvað tekur við eftir nám?

Það liggja nú ekki fyrir nein langtíma-

NEMENDA-
KYNNING

plön. Verð að vinna heima hjá mér í sumar og svo finn ég mér eitthvað sniðugt að gera eftir það.

Draumurinn er að búa með...?

Sauðfé að sjálfsgöðu og svo eitthvað af grasmótorum.

Harðasti kúabóndi bekkjarins?

Magnús allan daginn.

Mesti þverhausinn?

Birkir, enda úr þröngum dal.

Lýstu fimmtudögum í þremur orðum?

Oooog fá sér!

Hver á fallegasta féð?

Manni finnst gjarnan best það sem er heima er.

Gullmoli bekkjarins?

Rakel á það til að koma með góð gullkorn og Anton er líka öflugur þó ekki fari alltaf mikið fyrir þeim.

NEMENDA-
KYNNING

Guðmann Ásgeir Halldórsson IS170790
Holti í Svínadal A-Hún.



Mikið gulur, þróttlegur haus en fylling skrokks mætti vera betri. Breiðar herðar og sterklegir fætur. Dugnaðarforkur enda gefur kókið kraft en Guðmann er dýr á fóðrum því hann drekkur kók en ekki vatn. Ekki hefur enn verið rannsakað vegna fjármagnsskorts hvort slíkt geti erfst áfram til næstu kynslóðar.

Halldór Guðmundsson
Holti í Svínadal A-Hún

Nanna Sigríður Guðmannsdóttir
Reykjavík

Afhverju valdir þú búfræðinámið?

Fannst þetta fróðlegt nám sem ég held að muni geta nýst mér í framtíðinni.

Hvert fórstu í verknám og hvað er eftirminnilegast úr því?

Ég fór á Sökku í Svarfaðardal. Eftirminnilegast var örugglega það þegar þau tóku mig með í sauðfjárræktarferð þremur dögum eftir að ég kom til þeirra.

Skemmtilegasti tíminn í skólanum?

Búsmíðin og lang flestir verklegu tímarnir.

Hvernig líkar þér við lífið á Hvanneyri?

Mjög vel, gott að vera þar.

Hvað tekur við eftir nám?

Vinna og svo vonandi að byrja búskap um leið og hægt er.

Draumurinn er að búa með...?

Kýr og sauðfé.

Harðasti kúabóndi bekkjarins?

Magnús.

Hver á fallegasta féð?

Það segja allir eiga fallegasta féð veit ekki hvor það sé rétt, en þá er líklega best að segi bara ég sjálfur.

Gullmoli bekkjarins?

Guðni.

Sterkir í stálgrindarhúsum

Á undanförunum árum hefur Landstólpi selt yfir 100 stálgrindarhús af öllum stærðum og gerðum sem reist hafa verið um allt land.

Við höfum sérhæfðan og öflugan tækjakost og afbrigðs starfsfólk með mikla reynslu.

Stálgrindarhúsin eru framleidd í Hollandi af H.Hardeman sem er rótgróið fjölskyldufyrirtæki.

H.Hardeman hannar og framleiðir stálgrindina og allar klæðningar og eykur það mjög öryggi okkar viðskiptavina að hafa framleiðsluna á einni hendi.



Pekking - Gæði - Reynsla - Öryggi

Fóður



Kjarnfóður fyrir kýr

Steinefnablanda í heilfóðrið - bætiefni í nautaeldið



Saltstseinar - steinefna- og vítamínblökkir



SUEVIA
Vatnskör - Brynningarskálur



Steinefnafötur fyrir nautgripi, sauðfé og hross



Kálfamúslí og framhaldsfóður fyrir ungfálfa



Varpkögglar - ungfóður



LANDSTÓLPI

Egilsstöðum Sími: 471 1901

LANDSTÓLPI 

Gunnbjarnarholti
801 Selfoss
480 5600
landstolpi.is

Guðni Hrafn Pétursson IS080394
Reykjavík



Nokkuð vel hvítur og svipfríður, ullarmikil skepna. Breiðvaxinn og fallegur á velli en holdfylling ekki eins og best er á kosið. Hefur fremur lítið úthald og á það til að sofna fyrirvaralaust enda ekki vanur neinu púli úr Reykjavíkinni. Guðni er því tilvalin gripur fyrir hrútasýningar og þess háttar þjatt.

Pétur Freyr Ragnarsson
Reykjavík

Elísabet Olsen
Akureyri

Afhverju valdir þú búfræðinámið?

Brennandi áhugi á búskap.

Hvert fórstu í verknám og hvað er eftirminnilegast úr því?

Skútustaði í Mývatnsveit, Gullfallett landslag.

Skemmtilegasti tíminn í skólanum?

Sauðfjárrækt og Búsmíði.

Hvað tekur við eftir nám?

Aðeins meira nám og svo vonandi eitt-hvað skemmtilegt landbúnaðarstarf.

Draumurinn er að búa með...?

Sauðfé.

Hefur námið hér breytt viðhorfi þínu til landbúnaðar?

NEMENDA- KYNNING

Klárlega, aðallega með aukinni þekkingu.

Hvert er eftirminnilegasta atvikið?

Þegar Birkir og Jón Þór vildu endilega kúra með mér eftir einn fimmtudaginn ;).

Mesti þverhausinn?

Það er klárlega hann Birkir!

Lýstu fimmtudögum í þremur orðum?

Drykkja, skemmtun og stuð.

Hver á fallegasta féð?

Þorleifur.

Gullmoli bekkjarins?

Jón Þór litli.

ÚR VERKNÁMSDAGBÓK NEMENDA

MÁNUDAGUR 27. APRÍL

Á hádegi í dag var norðan 10 m/s, skýjað og hiti um 2 stig.

Sauðburðarvaktin gekk vel og ótrúlega fljótt. Í fjósinu var ég þó farin að finna aðeins fyrir þreytu en Skerja sá til þess að kippa því í liðin og gaf mér gott spark í hausinn þegar hún sá að ég var orðin kærulaus. Að ganga 9 skreið ég svo upp í rúm að loknum mjöltum en Elvar sá um að gefa kúnum.

Í gær fór fram þriðji leikur Tindastóls og KR um íslandsmeistaratitilinn í körfubolta í DHL-höllinni. Fyrir leikinn var KR búin að vinna einn leik og Tindastóll einn. KR bar þó sigur úr býtum í gærkvöldi og þarf bara einn sigur enn til að hreppa bikarinn. Las á feyki.is að Kaupfélag Skagfirðinga hafi boðið upp á fríar sætaferðir suður á leikinn, alltaf verið að reyna að vinna sér inn prik hér og þar.

ÞRIÐJUDAGUR 19. MAÍ

Í dag var sunnan 9 m/s, skýjað og hiti um 9 stig.

Það kom að því að eitthvað var að gera á þessari næturvakt minni. Held það hafi borið einhverjar 20 kindur frá 00-05:30. Vandamálið var bara að ekki voru nema 9 stúur lausar þegar ég tók við! Þetta var orðið heldur skrautlegt, 6 kindur voru á steypa ganginum, 1 í karinu sem við flytjum kindur á milli með, og restinni reyndi ég að halda aðskildum í krónum þar til Elli kom.

Þegar búíð var að hagræða eins og hægt var lá leið mín í morgunfjós. Prinsessa sem verið hefur í miklu uppáhaldi hjá mér í vor er á túr þessa dagana og í morgun þrykkti hún sparkvörninni í smettið á mér þannig að ég er aum í nefinu og fékk ókeypiss bótox í efri vörina vinstra megin. Þyrfti að biðja hana um að redda hægri hlutanum í kvöldmjöltunum. Til stendur að Dísu komi aftur seinnipartinn og hjálpi okkur í mjöltum svo við getum klárað fljótt til að horfa á Eurovision!!!

Karen Helga Steinsdóttir

Anton Freyr Friðjónsson IS070394
Hóli, Hvalfjarðarsveit



Hvítur en aðeins ber á gulum hárum í ull sem er í meðallagi að magni. Prúður á velli, nokkuð jafn breiður skrokkur og í tæpu meðallagi holdfylltu, þó eru herðar vel holdfylltar. Það skal tekið sérstaklega fram að Anton hefur fádæma gott skap en á það þó til að láta illa í rúningi.

Friðjón Guðmundsson
Hóli, Hvalfjarðarsveit

Sylvía Rós Helgadóttir
Akranesi

Af hverju valdir þú búfræðinámið?

Til að fræðast og læra um landbúnað.

Hvert fórstu í verknám og hvað er eftirminnilegast úr því?

Fór að Björgum í Útkinn Suður-Þingeyjarsýslu. Verknámið í heild er ansi eftirminnilegt, en sennilega er það þegar féð var rekið á fjall það var mjög skemmtilegt.

Skemmtilegasti tíminn í skólanum?

Ansi margir en búsmíði og búvélafræði stendur klárlega uppúr.

Hvað tekur við eftir nám?

Aðallega vinna held ég.

Draumurinn er að búa með...?

NEMENDA-
KYNNING

Kýr og nokkrar ær.

Hefur námið hér breytt viðhorfi þínu til landbúnaðar?

Já að vissu leyti.

Harðasti kúabóndi bekkjarins?

Klárlega Karen

Mesti þverhausinn?

Allir á sinn hátt.

Lýstu fimmtudögum í þremur orðum?

Driver í kvöld.

Hver á fallegasta féð?

Klárlega Magnús.

Komstu í leit að maka með eða án jarðar?

Mitt að vita, þitt að komast að.

NEMENDA-
KYNNING

Þórunn Rögnvaldsdóttir IS051089
Flugumýrarhvammi, Skagafirði



Fallega dökk mórauð að lit og ullarmagn í góðu meðallagi. Herðar vel holdfylltar og bakið breitt og vel fyllt. Lærahold með því besta sem gerist. Prúð og samanrekinn skrokkur og sæmir sér vel á velli en þó verður að taka fram að bollengd er í tæpu meðallagi.

Rögnvaldur Ólafsson
Flugumýrarhvammi

Sigrún Hrönn Þorsteinsdóttir
Akureyri

Af hverju valdir þú búfræðinámið?

Til að verða betri bóndi.

Hvert fórstu í verknám og hvað er eftirminnilegast úr því?

Torfur og Svertingsstaði í Eyjafirði. Hvað ég er ekki hrifin af Lely-róbót.

Skemmtilegasti tíminn í skólanum?

Búsmíði.

Hvernig líkar þér við lífið á Hvanneyri?

Það er fínt, fyrir utan hvað þetta er mikið veðravíti.

Hvað tekur við eftir nám?

Búskapur.

Draumurinn er að búa með...?

Maka og kýr.

Hefur námið hér breytt viðhorfi þínu til landbúnaðar?

Nei, bara víkkað sjóndeildarhringinn.

Hvert er eftirminnilegasta atvikið?

Þegar Þyrí hélt að hún væri rosalega laumuleg í vistfræði og ætlaði að hvísla hvort Halldóra vildi sjúss en sagði það þess í stað stundarhátt yfir allan bekkinn.

Mesti þverhausinn?

Markús.

Lýstu fimmtudögum í þremur orðum?

Grænn-Einar á Kollunni.

Komstu í leit að maka með eða án jarðar?

Án jarðar og er ennþá að leita.





Nauðsynlegt að fara með kýrnar í göngutúr. Arnar í verknámi.



Nemendur í Hrossarækt III á Skeifudaginn 2016.



Viskukýrinn 2016, keppendur fyrir hönd Búfræði 2 frá v. Hannes - Rakel - Þorleifur.



Guðmann og Garðar að vinna að verkum sínum í Búsmíði.



Búfjarræktarferð 2016.

Þorbjörg Helga Sigurðardóttir IS151091
Skollagróf, Hrunamannahrepp



Þorbjörg hefur fallegan mórauðan ullarlit, er fremur lágfætt en snotur á velli. Herðar og bak eru vel holdfyllt og eins má segja um læraholdin. Þorbjörg þykir með eindæmum skapgóð og skemmtileg í umgengni. Jafnvaxinn og samanrekinn holdahnaus og metfé af allri gerð.

Sigurður H. Jónsson
Skollagróf, Hrunamannahrepp

Fjóla Helgadóttir
Reykjavík

Af hverju valdir þú búfræðinámið?

Vegna þess að það er hvergi betra að vera en í sveitinni og þá er eins gott líka að gera eins vel og maður getur.

Hvert fórstu í verknám og hvað er eftirminnilegast úr því?

Neðri-Háls í Kjós, ábúendur eru hið ljúfasta fólk og voru alltaf tilbúin að svara mínum endalausum spurningum er varða lífrænan landbúnað á Íslandi.

Hvernig líkar þér við lífið á Hvanneyri?

Lífið á Hvanneyri er einstaklega viðburðaríkt, það er alltaf eitthvað á döfinni sem linar heimanámsverkin. Og einstök upplifun að búa á stað þar sem maður er umkringdur sveitalúðum eins og manni sjálfum.

Hvað tekur við eftir nám?

Vinna á heimabúinu ásamt fjarnámi í búvísindadeild, svona ef manni er hleypt í framhaldsnám.

NEMENDA- KYNNING

Draumurinn er að búa með...?

Gæðahross, kýr til að halda þeim uppi og kindur í frystikistuna.

Hefur námið hér breytt viðhorfi þínu til landbúnaðar?

Að mörgu leyti, metnaðurinn til að stunda góðan búskap sem stendur undir sér og eykur jákvæða ímynd landbúnaðarins til neytanda er komið ansi ofarlega á tossalistann.

Hvert er eftirminnilegasta atvikið?

Seint mun ég gleyma því þegar við mættum haustið 2014 eins og lömb leidd til slátrunar en eftir því sem leidd á önnina umbreyttumst við í sparibekkin.

Mesti þverhausinn?

Með yfirburðasigri á Birkir þann titil skuldlaust.

Hver á fallegasta féð?

Þorleifur á allavega litríkasta féð.

Jón Þór Marinósson IS060493
Hvítanesi, Hvalfjarðarsveit



Mórauður og ullarmagn í meðallagi. Jón er grannvaxinn og holdlítill gripur af hvalfirskum aðalsættum forystufjár. Stórkostlegir yfirburðir hans liggja í áður óþekktri legglengd og skartar hann fáséðu kynbótamati fyrir lélega gerð. Jón lætur vel að stjórn sé hann teymdur.

Marinó Tryggvason
Reykjavík

Margrét Magnúsdóttir
Reykjavík/Hvítanesi Hvalfjarðarsveit

Af hverju valdir þú búfræðinámið?

Kom aldrei neitt annað til greina, hef alltaf ætlað að verða bóndi.

Hvert fórstu í verknám og hvað er eftirminnilegast úr því?

Vestra-Reyni, minni fögru heimasveit. Kaffi og matarpásurnar, þá var oft mikið hlegið og ekki skemmdu kræsingarnar fyrir.

Skemmtilegasti tíminn í skólanum?

Búsmíði, endalaus fíflagangur.

Hvað tekur við eftir nám?

Vinna eitthvað tengt landbúnaði.

Draumurinn er að búa með...?

Kýr! Bæði mjólkur- og holdakýr.

NEMENDA- KYNNING

Hefur námið hér breytt viðhorfi þínu til landbúnaðar?

Já ekki spurning!

Harðasti kúabóndi bekkjarins?

Held að þeir félagar Birkir og Einar deili þeim titli í sameiningu.

Hvert er eftirminnilegasta atvikið?

Ekkert eitt sem stendur endilega upp úr, það gerðirst yfirleitt eitthvað eftirminnanlegt á hverjum degi fannst mér.

Hver á fallegasta féð?

Magnús enda töluvert til af fé þar á bæ skilst mér.

Komstu í leit að maka með eða án jarðar?

Nei var og er lukkulegur með mína kærustu.

Magnús Örn Sigurjónsson IS190395
Eystri Pétursey, Mýrdal



Sigurjón Eyjólfsson
Eystri Pétursey, Mýrdal

Kristín Magnúsdóttir
Skógum, Rangárþingi eystra

Af hverju valdir þú búfræðinámið?

Ætli það sé ekki bara þessi brennandi áhugi sem ég hef á landbúnaði og þá sérstaklega á nautgriparækt.

Hvert fórstu í verknám og hvað er eftirminnilegast úr því?

Ég fór á bæinn Hamar í Skagafirði. Eftirminnilegast hlýtur að vera þau skipti sem ég fékk frí frá þessum New Holland vélum á bænum og fékk að verja nokkrum tímum á Ferguson á næsta bæ.

Hvernig líkar þér við lífið á Hvanneyri?

Mér hefði allavega aldrei dottið í hug að það gæti verið svona gaman að vera í skóla.

Hvað tekur við eftir nám?

Ég er að koma inn í reksturinn á búi foreldra minna núna strax að loknum skóla.

Draumurinn er að búa með...?

Það er ekki spurning að það er alltaf planið að búa með kýr... og konu... það

NEMENDA- KYNNING

er betra að búa með góða konu.

Harðasti kúabóndi bekkjarins?

Hmmm... má ég segja ég sjálfur?

Hvert er eftirminnilegasta atvikið?

Þau eru ansi mörg en held að ég segi það þegar meðleigjandinn minn fyrstu önnina, hann Gunnþór, bauð öllum á Kollubar í eftirpartý hjá okkur, þegar heim var komið komst hann sirka 1 – 2 skref inn fyrir dyrnar þegar hann datt í gólfið og dó þar áfengisdauða. Mikil vinna fór í það hjá partýgestum að koma honum inn í herbergi til sín áður en partýið hélt svo áfram og sat ég uppi með það. Gunnþór aftur á móti missti þar af leiðandi af sínu eigin partýi.

Hver á fallegasta féð?

Ertu að tala um þessar ullarpöddur?

Komstu í leit að maka með eða án jarðar?

Ég er svo heimakær það hlýtur að vera maki án jarðar.

Mest seldu vöflur á Íslandi!

Vilko

Vöflur

-einfaldara getur
það ekki verið!



Vilko

Vöflur

-einfaldara getur
það ekki verið!

500g e





Hvalfjarðarsveitargengið.



Elísabet og Rakel kátar í málmsuðu.



Hannes í verknámi á Hesti.



Búfræðistelpurnar fínþússaðar á árs hátíð skólans.



Guðni í verknámi.

VILT ÞÚ HAFA ÁHRIF Á NÝTINGU, VERNDUN OG VIÐHALD NÁTTÚRUNNAR?

Kynntu þér spennandi nám í Landbúnaðarháskóla Íslands þar sem nálægðin við viðfangsefnið og kennara er í forgrunni. Lítil skóli með mikla sérstöðu!

♦ www.lbhi.is ♦

SKÓGFRÆÐI- &
LANDGRÆDSLÁ



NÁTTÚRU- &
UMHVERFISFRÆÐI



UMHVERFIS-
SKIPULAG



HESTAFRÆÐI



GARÐYRKJA &
BÚFRÆÐI



BÚVÍSINDI



BÚVÍSINDI

HESTAFRÆÐI

SKÓGFRÆÐI &
LANDGRÆDSLÁ

NÁTTÚRU- &
UMHVERFISFRÆÐI

UMHVERFIS-
SKIPULAG

FRAMHALDSNÁM

STARFS- &
ENDURMENNTUN

 Landbúnaðarháskóli
Íslands

HÁSKÓLI LÍFS & LANDS

WWW.LBHI.IS | LANDBÚNAÐARHÁSKÓLI ÍSLANDS | HVANNEYRI, 311 BORGARNESI | 433 5000 | LBHI@LBHI.IS

UMSÓKNARFRESTUR
5. JÚNÍ