

# Fornleifarannsókn á Miðbæ í Flatey, ágúst 2009 Frumskýrsla

Albína Hulda Pálsdóttir



# Fornleifarannsókn á Miðbæ í Flatey, ágúst 2009 Frumskýrsla

Albína Hulda Pálsdóttir

© Albína Hulda Pálsdóttir, Landbúnaðarháskóli Íslands 2016

Fornleifarannsókn á Miðbæ í Flatey, ágúst 2009: Frumskýrsla

Rit Lbhí nr. 69

Ljósmynd á forsíðu: Albína Hulda Pálsdóttir að sigta jarðveg úr ruslahaugi Miðbæjar.

Útgefandi: Landbúnaðarháskóli Íslands

Útgáfustaður: Reykjavík

ISSN 1670-5785

ISBN 978-9979-881-38-4

## Efnisyfirlit

Myndaskrá .....	2
Inngangur.....	3
Um rannsóknina .....	3
Aldur minjanna .....	5
Gripir .....	6
Dýrabein .....	8
Möguleikar á frekari rannsóknum .....	9
Heimildaskrá.....	10

## Myndaskrá

Mynd 1: 24. ágúst 2009 búið að hreinsa torfið ofan af skurðinum.....	3
Mynd 2: Horft niður hólinn frá uppgraftarsvæðinu. Albína Hulda Pálsdóttir bograr yfir sigtinu. .....	4
Mynd 3: Hér sést vel hve mikið magn beina var í jarðlögum á Miðbæ.....	4
Mynd 4: Nál úr koparblöndu, mjög fallegur gripur. Líklega er þetta skónál. ....	6
Mynd 5: Krækja af fatnaði úr koparblöndu.....	7
Mynd 6: Keramikbrot sem fannst við uppgröft í Miðbæ í Flatey, brot úr íláti úr rauðleir. ....	7
Mynd 7: Málmgripur sem fannst við hreinsun, líklega öngull úr járn. ....	8
Mynd 8: Sigið fullt af beinum, þarna má sjá fugla-, fiski- og spendýrabein og skeljar. ....	9

## Inngangur

Þetta er frumskýrsla um uppgröft á ruslahaugi Miðbæjar í Flatey á Breiðafirði í ágúst 2009. Hér er einungis um að ræða fyrstu niðurstöður en úrvinnsla uppgraftargagna er skammt á veg komin. Tekið saman af Albínu Huldu Pálsdóttur, dýrabeinafornleifafræðingi við Landbúnaðarháskóla Íslands í apríl 2016.

## Um rannsóknina

Á ruslahaugi Miðbæjar í Flatey á Breiðafirði fór fram vikulöng rannsókn í lok ágúst 2009. Rannsóknin var á vegum Íslenskra fornleifarannsókna ehf en stjórnandi og ábyrgðarmaður var Albína Hulda Pálsdóttir. Aðrir þátttakendur voru Ragnar Edvardsson og Hrönn Konráðsdóttir. Rannsóknin var styrkt af Þjóðháttíðarsjóði og fornleifasjóði og Research Grant for Doctoral Students, The Graduate Center, The City University of New York.

Svæðið sem grafið var upp var á milli kirkjugarðsins og kirkjunnar, norðnorðvestur af norðurhorni kirkjugarðsins. Staðsetning var um það bil -22.91698, 65.37424 í gráðum (vestur, norður), fengið af kortasjá Landmælinga Íslands.



Mynd 1: 24. ágúst 2009 búið að hreinsa torfið ofan af skurðinum.

Mjög lítið svæði var opnað (Mynd 1) og aðeins grafinn upp fjögur lög (context) en allur jarðvegur var sigtaður í gegnum 5 mm sigti (Mynd 2) og þrjú sýni voru fleytt til skordýragreiningar. Hrönn Konráðsdóttir, skordýrafræðingur, greindi sýnin til að finna skordýraleifar en þær reyndust ekki vera vel varðveittar þeim sýnum sem skoðuð voru. Þrátt fyrir þetta væri ástæða til að halda sýnatöku áfram ef farið væri í frekari rannsóknir (Hrönn Konráðsdóttir, 2009).





*Mynd 2: Horft niður hólinn frá uppgriftarsvæðinu. Albína Hulda Pálsdóttir bograr yfir sigtinu.*

Upphaflega var áætlunin að halda rannsókninni áfram en vegna þess hve ótrúlega mikið af beinum kom upp þarna sumarið 2009 varð strax ljóst að ef vel ætti að vera þyrfti að fara í umfangsmikinn fornleifauppgröft til þess að gera þessum minjum skil á þann hátt sem best væri (Mynd 3). Því var ekki haldið áfram með uppgröftinn að sinni.

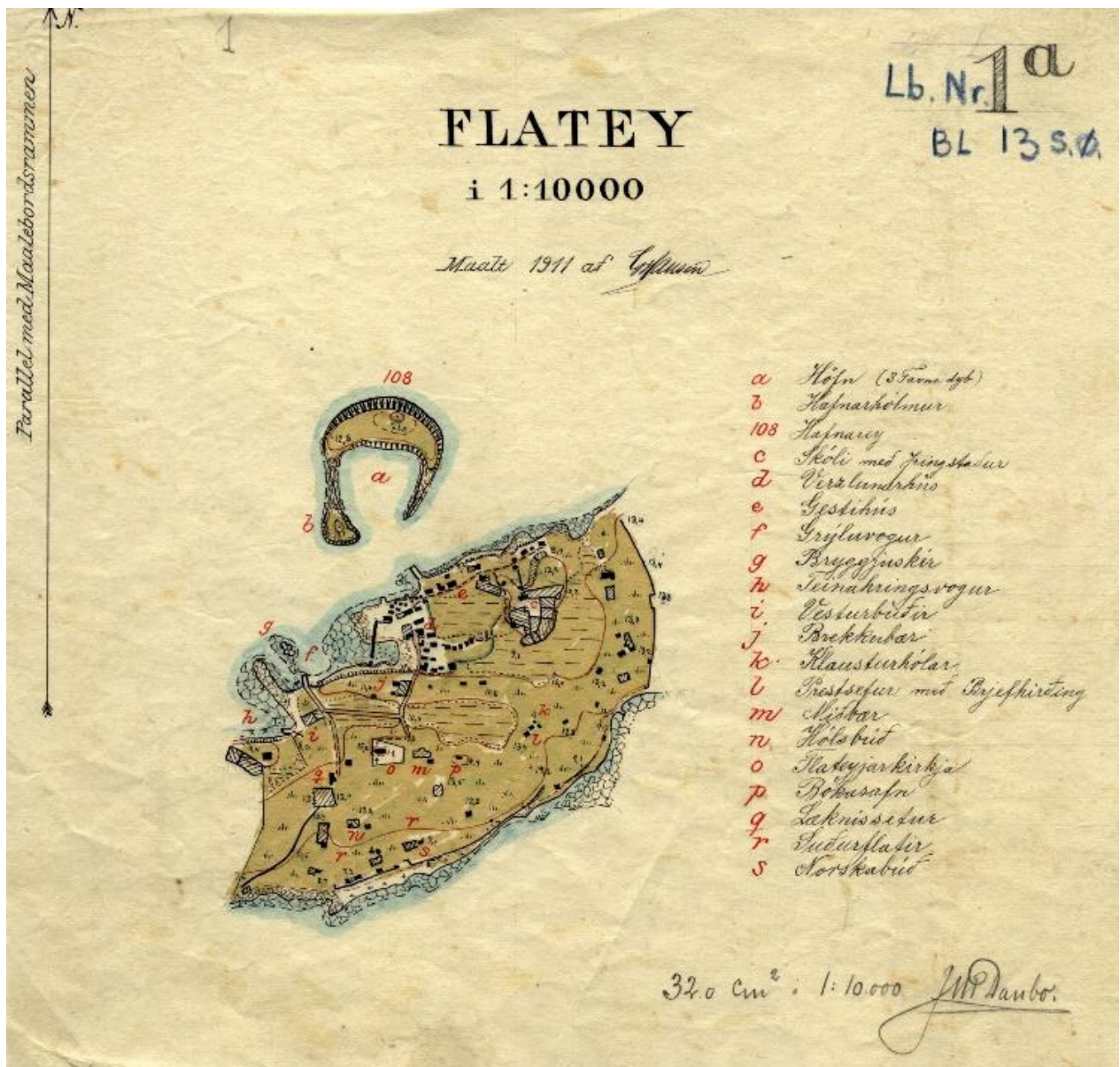
Úrvinnslu uppgraftargagna frá 2009 hefur einungis verið lokið að hluta og eftir á að gefa út skýrslu um rannsóknina. Gripum hefur ekki verið skilað á Þjóðminjasafn Íslands en eru geymdir í Landbúnaðarháskóla Íslands í Keldnaholti við góðar aðstæður. Afla þarf frekari styrkja til að klára úrvinnslu rannsóknarinnar.



*Mynd 3: Hér sést vel hve mikið magn beina var í jarðlögum á Miðbæ.*



Af korti af Flatey frá 1911 má sjá staðsetningu Miðbæjar og að löggun kirkjugarðsins hefur breyst nokkuð (Mynd 4).



Mynd 4: Kort af Flatey frá 1911. Miðbær er merktur inn á kortið fyrir miðri mynd með stafnum m. Fengið af vef Landmælinga Íslands.

## Aldur minjanna

Út frá fyrri rannsóknum má áætla að ruslahaugurinn á Miðbæ nái allt aftur á 13. öld (Amorosi, 1996; Amundsen, 2004). Þeir gripir sem grafnir voru upp árið 2009 sýna að ólíklegt er að um sé að ræða 20. aldar minjar, ekkert plast fannst og gróft mat á aldri þeirra gripa sem fundust getur bent til þess það sem grafið var árið 2009 sé frá 17.-19. öld.

Ólíklegt er að mikil gjóskulög séu á svæðinu og því er mikilvægt að við frekari rannsóknir í Flatey sé fjármagn til þess að greina C14 sýni og gripi til að tímasetja minjarnar nánar.

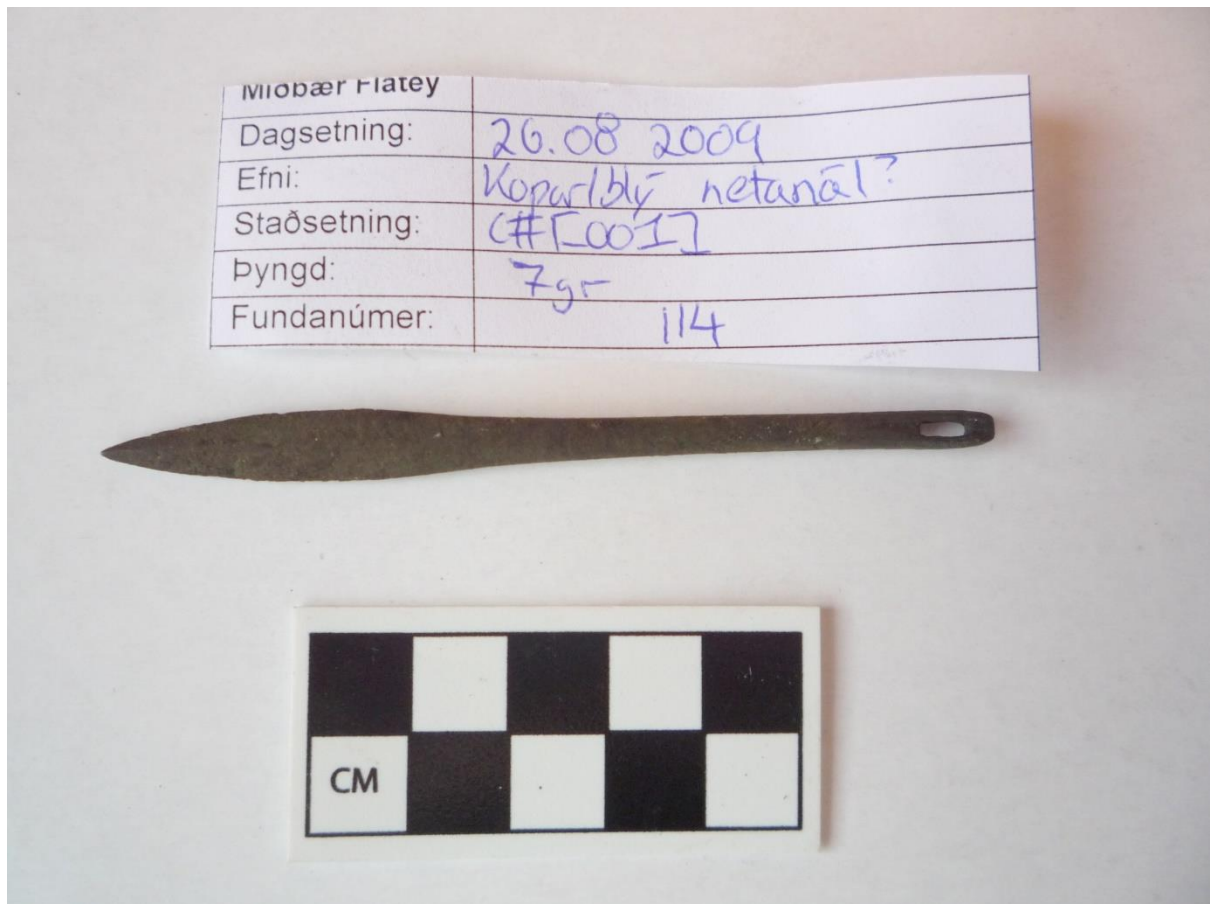


## Gripir

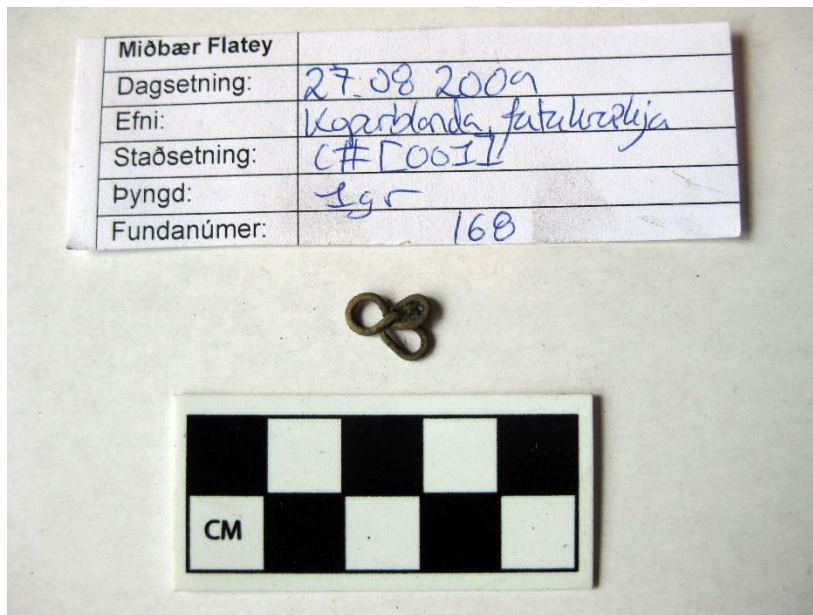
Skráð voru um 190 fundanúmer í rannsókninni og er þar allt innifalið, gripir, dýrabein og sýni. Aðeins hefur farið fram frumgreining á þeim gripum sem fundust við rannsóknina og því er líklegt að greining á aldri og eðli þeirra geti breyst.

Nokkuð mikið fannst af ýmsum gripum úr koparblöndum svo sem fínleg nál (Mynd 5), fatakrækjur (Mynd 6), koparnaglar og -plötur.

Nokkur fjöldi skónála er skráð í Sarp og út frá stærð og lögun er nálin sem fannst í Miðbæ skónál (Mynd 5). Skónálar virðast hafa verið í notkun nokkuð fram á 20. öld en miðað við þær upplýsingar sem skráðar eru um skónálar á ýmsum söfnum í Sarpi eru þær flestar frá seinni hluta 19. aldar og upphafi 20. aldar.



Mynd 5: Nál úr koparblöndu, mjög fallegur gripur. Líklega er þetta skónál.



Mynd 6: Krækja af fatnaði úr koparblöndu.

Aðeins tvö brot úr glergripum fundust sem styðja við þá hugmynd að um sé að ræða minjar frá 17. – 18. öld. Engin brot úr krítarpípum fundust við rannsóknina og flest keramikbrotin voru úr rauðleir (Mynd 8) en eitt brot er úr ljósum leir. Engin greining hefur farið fram á keramik brotunum sem fundust.



Mynd 7: Keramikbrot sem fannst við uppgröft í Miðbæ í Flatey, brot úr iláti úr rauðleir.

Járngrípirnir voru mest naglar, krókar og slíkt en líklega einn öngull (Mynd 8).





Mynd 8: Málmgripur sem fannst við hreinsun, líklega öngull úr járni.

## Dýrabein



*Mynd 9: Sigtið fullt af beinum, þarna má sjá fugla-, fiski- og spendýrabein og skeljar.*

Ótrúlegt magn dýrabeina fannst við uppgröftinn á Miðbæ í Flatey (Mynd 9). Sýrustig jarðvegsins var mælt og reyndist vera pH 6,5 sem er afar gott fyrir varðveislu beina.

Stærstur hluti beinanna eru fiskibein, mest úr þorski. Meðal fiskibeinanna sem fundust eru kvarnir sem nota má til þess að greina aldur og stærð fiska og umhverfisaðstæður mjög nákvæmlega en ekki er algengt að kvarnir fiska varðveitist og af þessu er greinilegt að varðveisluskilyrði eru með því besta sem gerist. Nokkur brot af eggjaskurn fundust einnig sem aftur er merki um frábæra varðveislu. Í dýrabeinasafninu var líka mikið magn selbeina auk beina af nautgripum og kindum/geitum.

Greining á dýrabeinasafninu er aðeins hafin að litlu leyti en vegna stærðar safnsins mun hún verða tímafrek.

## Möguleikar á frekari rannsóknum

Miklir möguleikar eru á frekari rannsóknum á Miðbæ í Flatey sérstaklega út frá dýrabeinafornleifafræði. Varðveisla beina er með því allra besta sem þekktist og líklegt að mikið kæmi út úr því að fara í vandaðan uppgröft á svæðinu.

Mikilvægt er að vernda ruslahauginn á Miðbæ fyrir framkvæmdum og ágangi ferðamanna. Ef farið er í að endurbæta stíga á svæðinu eða setja niður skilti verður að taka fullt tillit til þeirra minja sem eru á svæðinu.



## Heimildaskrá

Amorosi, T. (1996). *Icelandic Zooarchaeology: New Data Applied to Issues of Historical Ecology, Paleoeconomy and Global Change* (Unpublished PhD thesis ). The City University of New York, New York.

Amundsen, C. (2004). Farming and Maritime Resources at Miðbær on Flatey in Breiðafjörður, NW Iceland. *Atlantic connections and adaptations: economies, environments and subsistence in lands bordering the North Atlantic*, Symposia of the Association for Environmental Archaeology No. 21 (bls. 202–210). Oxford: Oxbow Books.

Hrönn Konráðsdóttir. (2009). *Skordýragreining á sýnum úr ruslahaug Miðbæjar í Flatey* (bls. 4).